

# Røstvangen gruver

Et gruvesamfunns historie (1904-1921)



Parti af Röstvangen grube

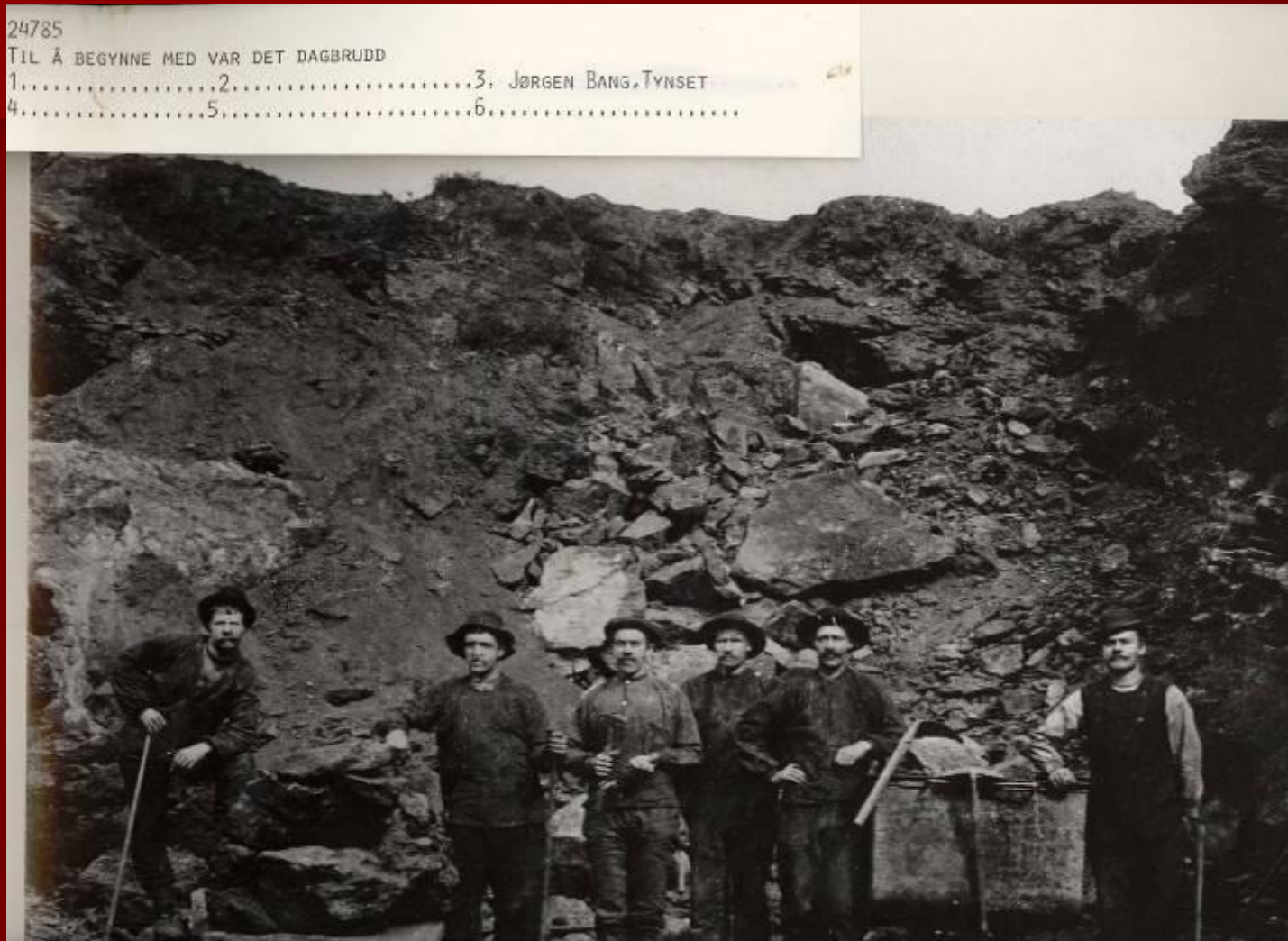


# Begynnelsen

- Malm i dagen
- Først på 1900-tallet blomstret gruveindustrien
  - Rasjonell utvinning av svovelkis
  - Svovel ble brukt i kunstgjødsel, treforedlingsindustri, våpenindustri og en gryende kjemisk industri
- ”Malmkongen” Nils Persson startet gruve drift, prøvedrift satt i gang 1904
- 1907 ble det foretatt ny skjerping (leting etter malm)
- Gruveselskap, A/S Røstvangen, stiftet i mars 1908



# Dagbrudd til å begynne med





# Gruva



Bilde tatt oppe ved selve gruva

# Gruveteknikk

- Røstvangen gruver hadde 2 stolldrifter og 5 dagsynker
  - *Stoll* var en vannrett gruvegang som går ut i dagen. Dette var de største og viktigste gruvegangene.
  - *Dagsynke* – en loddrett gruvegang som går opp i dagen
  - Det var vanlige *synker*, *orter* og *strosser* på kryss og tvers i hele fjellet (Ort var ganger inne i fjellet , stross var et stort rom eller hall)
- Stoll 1 tatt i bruk i 1904, 160 meter inn i fjellet
- Stoll 2 fra 1911, hovedstollen går her 375 m innover i fjellet



*Ved stoll 1 gikk malmåra helt opp i dagen. (Foto: Alf Egset, august 1995.)*



*Tippen ved stoll 2. (Repro.: Musea i Nord-Osterdalen, 23587.)*

# Hest som trekkraft for vognene ut fra gruvegangene





# Transport

- Kjøring med hest og slede til å begynne med. Var avhengig av nok snø for å kunne frakte malmen med hest og slede.
- Betydde store ekstraintekter for de lokale bøndene
- Se annonsen til høyre.
- Malmen ble kjørt ned til Tynset stasjon ( fra vinteren 1906)

## Malmkjøring

skal straks paa nytaaret, saasnart sneforet tillader, igangsættes mellem Rustvanggruben og Tønset jernbanestation. Afstanden er ca. 30 klm., god vei, medheldning næsten hele strækningen til Tønset, og der vil med sikkerhed paa godt føre kunne laste 1400—1500 kilogram, muligens mere. Betalingen bliver  $\frac{3}{4}$  øre pr. kg., altsaa kr. 7.50 pr. 1000 kg. for i Tønset aflastet vægt. Veiningen vil forsiggaa ved aflastningen i Tønset. Kjørerne maa selv holde sig hensigtsmæssige slæder, som maa være forsynet med stærke, tætte kasser, af rumindhold ca. 0,4 kubikmeter. Bedste kassestørrelse vil blive: længde 200 centimeter, bredde 70 cm., højde 30 cm., alt indvendig. Kassemateriel hensigtsmæssigst 1-toms høvlede pløiede bord. Der vil ofte blive anledning til som returlæs at kjøre gods opover efter  $\frac{1}{2}$  øre pr. kilogram. Logi og staldrum maa kjørerne selv anskaffe sig, og maa gjøre aftale om saadant paa gaardene ved gruberne, udefter veiene og i Tønset. Alle, der vil deltage i kjøringen, bør melde sig skriftlig til Ingeniør C. Dahlberg, Kvikneskogen pr. Tønset.

Kvikneskogen den 12te December 1905.



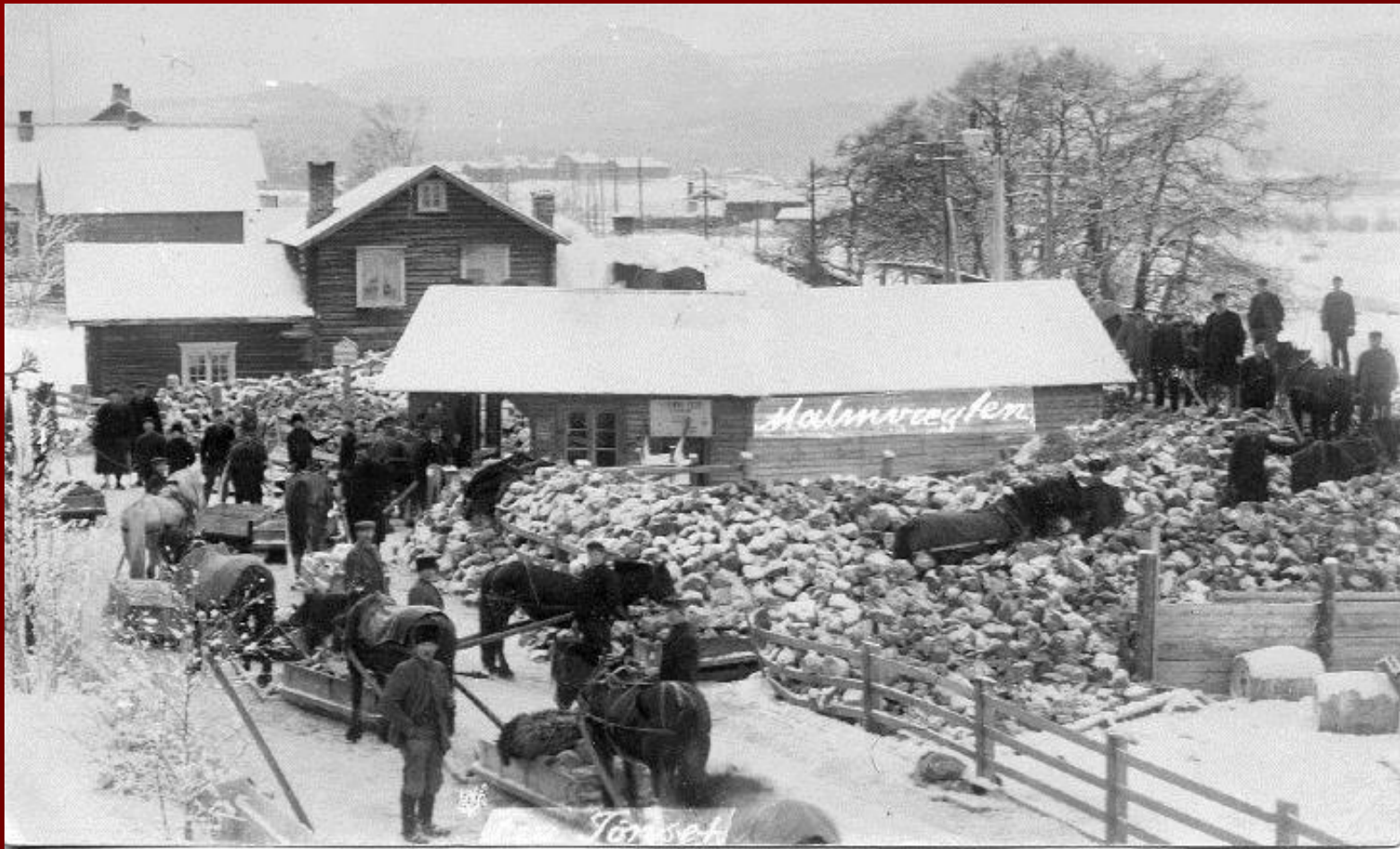


# Transport

- Opptil 200 hester var med den første vinteren
- Transporten kunne være problematisk. Utover vinteren løste vegene seg opp og det ble vanskelig å kjøre med hest og tunge sleder med malm.
- Kunne også være streng kulde og lang ventetid for å fylt opp lass.
- Betalingen var:
  - Kjøring av malm ble betalt med  $\frac{3}{4}$  øre pr. kg. malm
  - Returlast av materialer og annet utstyr ble betalt med  $\frac{1}{2}$  øre pr. kg. last (et lass malm veide rundt 1000-1500 kg ( så da kunne det bli fra kr. 7,50 til kr. 11,25 pr. lass!) Og det var faktisk ganske mye penger for over 100 år siden!



# Malmvekta på Tynset stasjon



# Taubane

- I 1909 var det slutt på transport med hest og slede.
- Bygging av taubane var satt i gang, og man lagret malmen for å vente på at taubanen ble ferdig
- Men det ble likevel kjøring på bøndene; kabler, stolper og utstyr og materialer til stasjonene
- Taubanen fikk strøm fra to store dieselmotorer som ble bygd i vinkelstasjonen i Vinkelen. Dieselmotorene drev to store aggregater som skaffet strøm til å drive taubanen og annen virksomhet ved gruen.  
Krafta ble overført til selve drivstasjonen for taubanen som sto på Bratthøa
- 18. februar 1910 ble de første kibbene (vognene) sendt fra Røsten stasjon, sør for Tynset, til gruen på Røstvangen



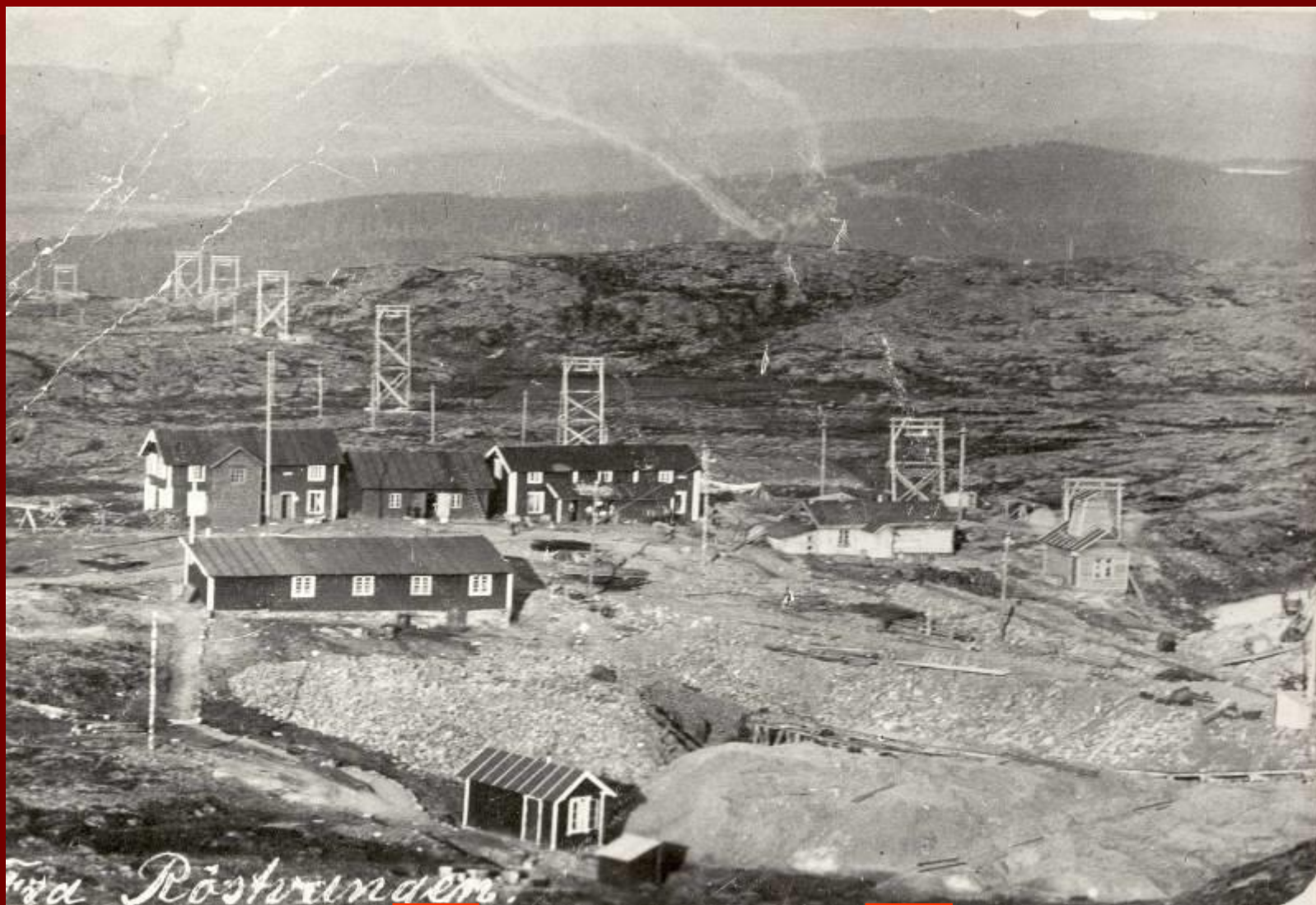
# Taubane

- 100 kibber i hver retning. Hver kibb tok 300 kg.
- Brukte 2 timer og 10 minutter på ferden fra Vaskeriet til Røsten stasjon
- Mange problemer! Banen stanset flere ganger, og det hendte også at kibber falt av.
- I 1916 brant taubanestasjonen på Vinkelen
- I 1915 begynte arbeidet med å skaffe mer strøm til Røstvangen. Eidsfossen kraftstasjon sto ferdig i 1917.
- I tillegg til Røstvangen forsynte den også gårdene ved Røstvangen med strøm.





# Taubane



*fra Røstvangen*



# Taubane



Mannskap på Røstvangen taubanestasjon

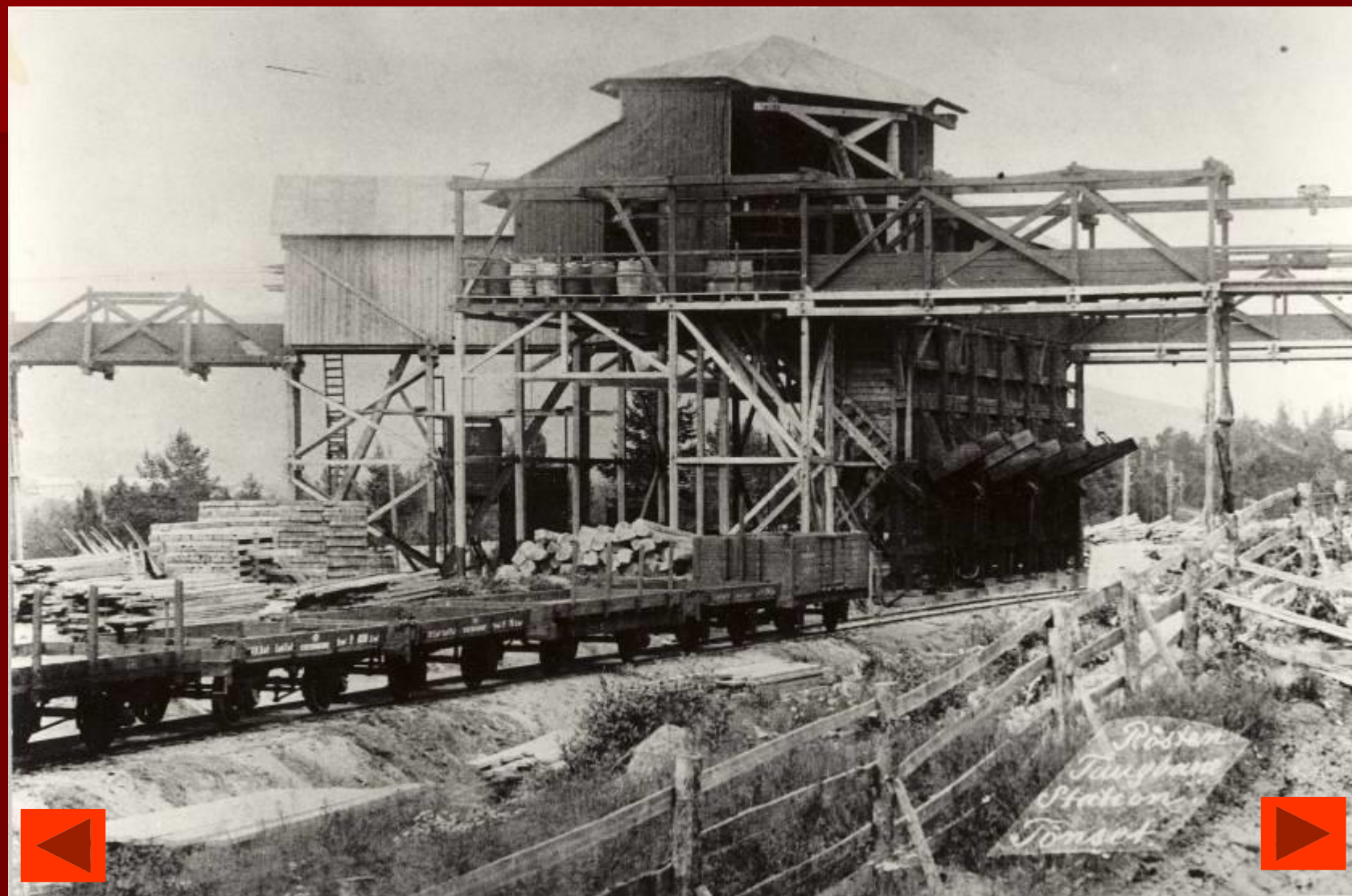




# Vinkelen, vinkelstasjon

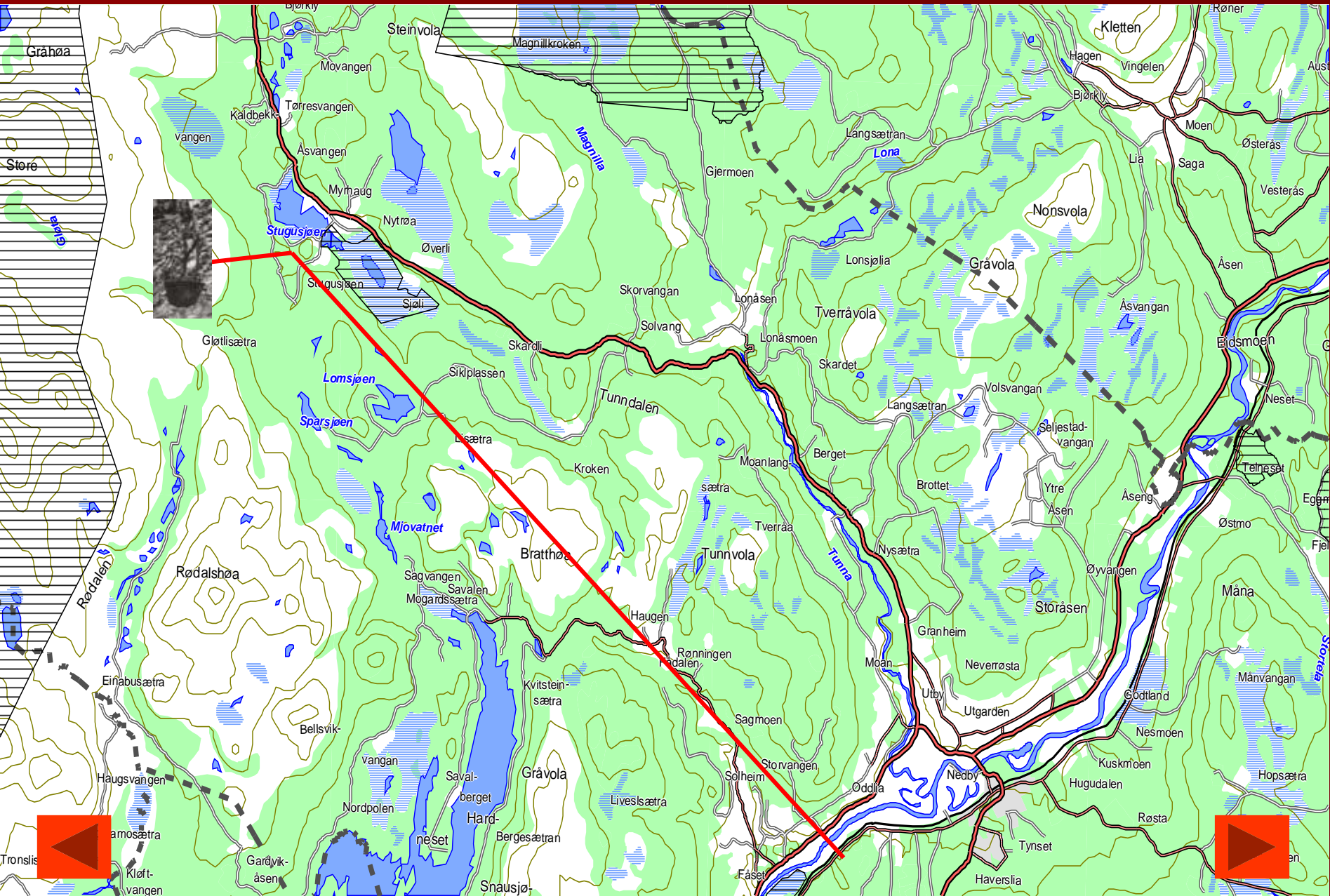


# Røsten stasjon





# Taubanetrasséen



# Vaskeriet

- Til å begynne med var kisen såpass ren og fin at den ble sortert ut for hånd, og kunne fraktes rett til utlandet slik den var.
- Etter hvert var kisen såpass uren at den måtte vaskes. Det første vaskeriet ble ferdig i 1916.
- Malmen kom med taubanen ned til vaskeriet. Her fikk den gjennomgå en prosess der den først gikk inn i ei rørmølle og så inn i ei kulemølle før den gikk inn i en flyteskilleprosess der det ble tilsatt noen kjemikalier. Vann til vaskeriet ble hentet gjennom en to kilometer lang kanal fra elva Gløta.
- Dette vaskeriet brant i 1919, og nytt sto ferdig i 1921. Da var imidlertid driften opphørt, og dette nye vaskeriet ble aldri tatt skikkelig i bruk.





# Arbeiderne

- Arbeiderne ble delt inn i flere grupper
- *Minererne* hadde størst anseelse blant arbeiderne. Det var de som lagde hullene til sprengstoffet ved hjelp av feisel og bor. Ofte var det en som slo og en som holdt boret og vendte det. I 1915 kom det maskinbor og kompressoren som presset luft til verktøyet sto rett utenfor gruehullet.
- *Fordrenerne* jobbet stort sett med alt annet. De krafset fram den utsprengte malmen og fraktet den ut i dagen. I starten på trillebører, men fra 1910 ble det anlagt skinner og vogner som kunne laste 2 tonn. Og i slepesynkene ble det installert elektriske heiser.
- *Skilderne* var på bunnen av den sosiale rangstigen. Det var de som sto ved inngangen til gruva og grovsorterte malmen for hånd. Alt gråfjell ble kjørt ut på en tipp og i 1912 ble det bygd skeidehus og et valseknuseverk utenfor stoll 2.





# Arbeiderne

- Lønnen var akkordbetaling. Varierte fra arbeider til arbeider.
- I 1910 var gjennomsnittslønnen:
  - Minerere tjente 53 øre timen
  - Fordrere tjente 42 øre timen
  - Arbeid i dagen ble betalt med 40 øre timen
  - Skeidere tjente 30 øre timen (dette var mest kvinner og unge gutter)
- I 1911 kom etableringen av minstelønnssatser ved gruvene
- I 1915 fikk vi fast arbeidstid, nå steg lønningene
- Røstvangen gruvearbeiderforening stiftet 1906
- I 1909 fikk de tvunget gjennom tvungen sjukekasse for medlemmene
- Legen fra Tynset og legen fra Kvikne fikk sin faste kontordag hver uke, og det ble etablert sjukestue med fast sjukepleier ved Vinkelen



# Samfunnet Røstvangen

- Våren 1905 – første boligbrakke (kalt ”Vaterland”)
- 1906 ble det bygd to store bygninger, blant annet en bygning med en forsamlingsssal på 280 kvadratmeter i første etasje
- Driften stoppet opp på grunn av problemer med konsesjon
- Kom i gang igjen høsten 1907
- 1908 – driften utvidet, bygd både boligbrakker og familieleiligheter
- I 1912 var det i alt 164 mann som hadde sitt arbeide på Røstvangen
- Arbeidsstokken ved gruva:
  - 1904-1909 stigning opp mot 100 arbeidere
  - 1909-1915 jevn stigning til ca. 170
  - 1916-1919 antallet lå mellom 170 og 260
  - 1919-1921 jevn nedgang fra ca. 170 til 120
- På det kan det ha bodd over 500 mennesker på Røstvangen



# Boligforhold



Ungkarsboligen til venstre og boliger i bakgrunnen, til venstre for vaskeriet





# Boligforhold

FRA BOLIGOMRÅDET.





# Øvrebyen og Nedrebyen

- Den eldste delen av gruvesamfunnet på Røstvangen lå oppe i snaufjellet. Ble kalt Øvrebyen.
- Da taubanen kom ble tyngdepunktet av samfunnet flyttet ned til der taubanen gjorde en sving – kalt Vinkelen.
- Her kom det etter hvert opp kontorbygning og ei ny arbeiderbrakke
- Nedrebyen vokste frem
- Butikk kom til, i andre etasje på ”Kooperativen”, som butikken ble kalt, kom det kafé og spiseforretning.
- I 1917 fikk de til og med sitt eget poståpneri
- Folkets Hus med festlokale, scene og kino



*Kinopublikum på trappa til folkets hus. «Tescaskjampene» står på programmet. (Repra: Musea i Nord-Osterdalen, 46700.)*





RØSTVANGEN.

FRA VINKELN. FOLKETS HUS TIL HØYRE OG KOOPERATIVEN T.V.  
FOLKETS HUS BLE VIDARHEIM PÅ TOLGA, BRANT SEINERE NED.  
KOOPERATIVEN BLE KOMMUNEHUS PÅ KVİKNE.

# Navn på hus

- Omtrent alle bygninger fikk sine egne navn.
- Den første kontorbygningen fikk navnet "Africa". Denne ble senere omgjort til direktørbolig.
- Laboratoriet som senere ble funksjonærbolig, ble kalt "Portugal".
- Direktør Koren hadde sin privatbolig, og den fikk navnet "Congo", fordi direktøren en gang hadde vært i "Congo".
- En av brakkene hadde navnet "Titanic".





# Direktørbolig



Direktørbolig til høyre på bildet  
Kontorbygning til venstre





# Kooperativen



# Hva gjorde arbeiderne på fritiden?

- Folkets Hus var veldig sentral. Var ferdigbygd i 1914
- Sangkor og hornmusikk
- Røstvangen dramatiske klubb fremførte teater
- Skytterlag stiftet av gruveselskapet i 1912 (fikk liten oppslutning fra gruvearbeiderne)
- Bibliotek i Folkets Hus fra 1914
- Nye Folkets Hus ved Vinkelen ble innviet 19. juni 1920
- Røstvangen ski- og idrætsforening stiftet 1914
  - Ble arrangert kretsrenn både i hopp og langrenn
  - Røstvangen fotballklubb stiftet 1918



# Skole

- Mange familier flyttet til Røstvangen. Hva da med skole for barna? Til å begynne med gikk barna på Stubsjøen skole på Nytrøa.
- I 1917 fikk de egen skole i Folkets Hus oppe ved selve gruva.
- I 1920 ble skolen flyttet ned til nye Folkets Hus ved Vinkelen.



# Slutten

- Etter 1. verdenskrig gikk det mot slutten for Røstvangen gruver.
- Hva var så årsaken til dette?
  - For store investeringer under de gode tidene under 1. verdenskrig
  - Endringer i den internasjonale økonomien
  - Kriser og depresjoner etter høgkonjunkturen under 1. verdenskrig førte til synkende malmpriser
  - Vanskelige og dyre driftsforhold
  - Centralbanken som sørget for finansieringen kom i vanskeligheter – banken ville ha igjen mest mulig av den utlånte kapitalen (Røstvangen hadde en gjeld på ca. 10 millioner kroner!)
  - Follidal gruver ville gjerne kjøpe Røstvangen men fikk ikke lov til det
  - Centralbanken solgte derfor hus og anlegg ved Røstvangen bit for bit
  - For eksempel ble Folkets Hus solgt til Tolga og ble det første Vidarheim (brant under 2. verdenskrig), "Kooperativen" ble solgt til Kvikne og ble rådhus der
  - A/S Røstvangen gruver ble nedlagt i mars 1921



# Bilder fra Røstvangen i dag





# Kilder:

- Årbok for Nord-Østerdalen 1997/98, Alf Eggset "Røstvangen gruver – et moderne industrieventyr (1904-1921)
- Årbok for Nord-Østerdalen 2005, Minner fra Røstvangen

