

tig med beskjedne snømengder, har dette vært helt ideelle forhold på vinteren for store mengder villrein.

Området ved Forelhogna nord for Tolga har en langt mer næringsrik berggrunn med mye frodigere vegetasjon. Dette området med tilstøtende områder har vært vel egnet som reinens sommerbeite.

Slik ser vi nå konturer av vekselvis sesongbruk av disse to områdene som reinen har benyttet i gammel tid.

Tidligere kartlegging og undersøkelser

Sporene etter fangstfolket representerer en lang epoke i vår historie. Helt fra istiden og inn i nyere tid.

Edvard og Sonja Barth har publisert en mengde materiale fra sine registreringer og undersøkelser. Først og

fremst i Rondane, men også litt spredt omkring bl.a. i våre områder.

Mer lokalt er det i Alvdal utført et stort kartleggingsbeid av kulturminner ved Erling Flaten og Halldor Nyeggen.

Også i Tolgaområdet er det lagt ned mye arbeid med kartlegging ved bl.a. Per Ove Lilleeng, og fra Rendalsfjellene finnes en del materiale fra Halvor Paus.

Av stor betydning er arkeologen Arne Skjølvolds utgravninger av de syv gravhaugene ved Vesle Sølensjø og romertidsgrava ved Skjelåvollen på 1970-tallet.

I vårt nabo område i øst er det også kartlagt en mengde fangstanlegg ved f.eks Svenske Riksantikvarieämbetet.

Store mengder ny kunnskap er fremkommet gjennom de senere års svært omfattende arkeologiske undersøkelser ved Rødsmoen og Gråfjell i Åmot.

Mange funn så langt, og mye fortsatt uoppdaget

Området er stort og mye er fortsatt uoppdaget. Vi får tro på uttrykket som sier – at den som leter den finner.

Jeg er fortsatt underveis i min leting og denne artikkelen bærer derfor preg av å være en smakebit underveis. Så langt er det gjort funn av mange ulike spor etter det gamle fangstfolket.

I dette sporbildet er det fangstgroprekker som dominerer og mange av dem er lange.

Det blir også funnet buestillinger, rester av steinmurte fangstkoier både frittstående og nedgravd i bakkehelling, tufter etter andre ”krypinn”, hele sperregjerder av stein, stolpefester, kjøttlager, skålgroper, gravhauger, kokegroper og enkelte gjenstandsfunn.



Fig. 2. Budskap fra fangstfolket rett på bergveggen. På en tur i Härjedalen hadde jeg mulighet til å studere bl.a. denne lokaliteten. Egentlig bør det være et tidsspørsmål før det blir gjort lignende funn hitenfor svenske-grensen. Spørsmålet er først og fremst hva som fortsatt er synlig etter flere tusen år i vær og vind. For øvrig er mitt inntrykk at sporene etter det gamle fangstfolket i Nord-Østerdalen har mange likhetstrekk med spor i Härjedalen.



Fig. 3. I dette partiet av det store fangstanlegget ved Elgpiggen ligger fangstgropene så tett at de har felles voll.



Fig. 4. Steinalderlokalitet ved Mistertjønna. Funn av kvartsittavslag både på rabben i forgrunnen og i vannkanten. Sølen i bakgrunnen.

Dyregraver er betegnelsen som brukes i dagligtale i Østerdalen. Jeg velger her å bruke fangstgropper da dyregraver etter hvert er blitt en fellesbetegnelse for fangstgraver (rektangulære steinmurte) og fangstgropper av jordgroptypen.

I Sverige brukes fångstgropar.

Ei dyregrav blir fort også bare omtalt som grava, og misforståelser oppstår fort når vi i samme område har en del gamle gravplasser for mennesker.

Når det gjelder fangstgropper velger jeg å bruke betegnelsen fangstanlegg om ei sammenhengende fangstgroprekke. Det viser seg at flere slike fangstanlegg inngår i større systemer for å stenge større fjellområder. Derfor føles det mest riktig å bruke begrepet fangstsystem om flere fangstanlegg som står i system med hverandre.

Gravfangst på elg og hjort ble forbudt ved lov av 22.6.1863.

Forbudet mot gravfangst på villrein og bjørn kom først ved lov av 22.5.1899.



Fig. 5. Kvartsittavslag finnes flere steder i området. Redskap av kvartsitt er et mye brukt alternativ til flint. De største på bildet er utmerkede "skrapere".



Fig. 6. Arkeologene Ove Holseng t.v og Eirik Solheim t.h. ved Elgpiggen under prøvetaking for C14-datering fra stolperest i sperregjerde mellom fangstgroper. Den godt bevarte stolperesten fra den sammenraste røysa (stolpefeste) på bildet viste seg å være fra 1200-tallet. Dvs. at den siste stolpen som ble støttet opp av røysa ble hugget på 1200-tallet.



Fig. 8. Sperregjerde av stein mellom fangstgroperne stenger Sølensskaret.



Fig. 10. Steinruiner fra kjøttlager sør i Spekedalen.



Fig. 7. Ymse ”krypinn” bygget av stein i fangstmarka finnes både i nord og sør. Denne steinbua står noen få kilometer sør for Munkbetsetra.



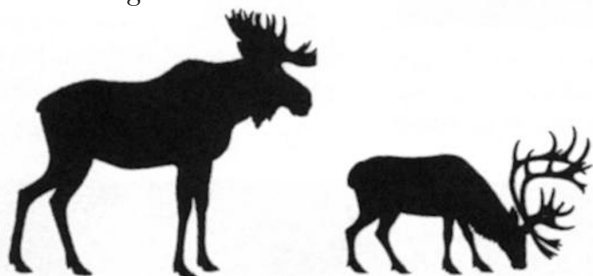
Fig. 9. Skålgropstein ved Munkbetsetra i Rendalen. Det er ikke funnet så mange slike i Rendalen. Funnet to i år og én i fjor.



Fig. 11. Arkeologen Jostein Bergstøl (i midten) har tatt opp tråden etter Arne Skjølsvold ved Vesle Sølensjø. Her sammen med arkeologene Jørgen Johanessen t.v. og Christina Steen t.h. ved en av de syv gravhaugene.

Fangstgropene

Det er sannsynlig at bruken av fangstgroper har startet med svært enkle groper som er blitt utviklet videre opp gjennom tidene. Det er også trolig at når man tok i bruk graveredskaper av jern, så fikk dette betydning for utviklingen.



*Fig. 12. Fangstgrop for rein.
(L3.00 x 2.50 m – dybde 0.80 m)*

*Denne gropa har vært steinmurt.
Dagens tilstand er sammenrast og overgrodd.*

Kombinasjonen med fangstgrop for både elg og rein i samme fangstlegg er utbredt i fjellskogen i Nord-Østerdalen.

Om dette tyder på kombinasjonsanlegg, eller er spor etter flere bruksfaser med elgfangst i siste fase er usikkert.

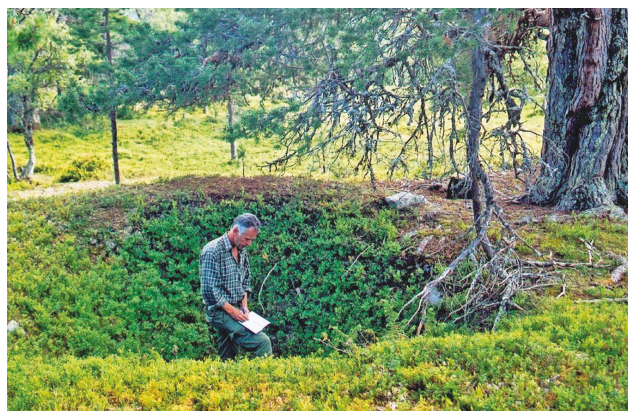
Et moment i så måte er at det har nok vært mulig å fangste rein i ei elggrop, men ikke omvendt.

Forfallsmessig utseende tyder på at gropene for elgfangst i alle fall ofte er vedlikeholdt lenger enn reinsgropene.

Enkelte har hevdet at det ikke er mulig å se forskjell på fangstgrop for elg og rein. Forskjellen på disse dyrenes størrelse er imidlertid så stor at dette nødvendigvis gir utslag på fangstgropenes størrelse, men varierende forfall og byggemetoder kan forårsake enkelte grensetilfeller.

Store variasjoner

Grunnforholdene har vært avgjørende for om det er blitt bygget jordgrop eller steinmurt fangstgrop.



*Fig. 13. Sammenrast jordgrop for elgfangst.
(L 5.00 x 4.00 m – dybde 1.30 m)*

*Denne gropa er ei av de 523 gropene ved Elgpiggen.
Elggropene utgjør i antall snaut 20%
av dette systemet.*

Med bakgrunn i å ha undersøkt 1500–2000 fangstgroper så langt, er det synlig at vi står over mange ulike byggeskikker og bruksfaser i området. Dette er fortsatt synlig på tross av hundreårenes forfall. Det finnes sågar myr-groper med loddrette vegger av halvkløvde stokker innvendig.

Underveis i mitt arbeid er jeg blitt oppmerksom på en mengde små og ekstra grunne groper, som tidligere har fått liten oppmerksomhet. De fin-



Fig. 14. Utseendemessig en vanlig groptype med tydelig voll rundt hele gropa. Ei romslig og steinmurt elg-grop. Heller ikke uvanlig der grunnen består av mye stein. Elgpiggen i bakgrunnen. Kona illustrerer elg i gropa.



Fig. 15. All oppgravd masse er lagt som en høy voll (rampe) kun i tverrendene på denne groptypen, som jeg kaller type B. Denne reinsdyrgrope er her i steinsatt versjon. Rendalens kultursjef Toril Andreassen i gropa.

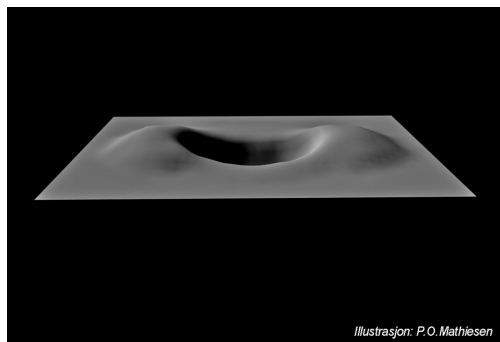
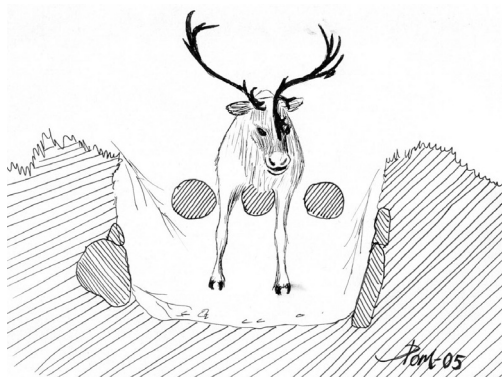


Fig. 16. Illustrasjon som tydeligere viser utseendet av Type B (Fig. 15). Denne typen er ganske utbredt både som jordgrop og steinsatt. Det finnes også hele anlegg med Type B.



Profilsnitt av "ferist-modellen" med fangstsituasjon der reinen blir hengende på buken på ferista (stokker) uten å nå bunnen med beina.

nes ofte mellom større groper og kan lett bli tolket som påbegynte og ikke fullførte. Det viser seg imidlertid at det også finnes mange etter hverandre, ja hele anlegg utelukkende med slike små groper. Muligheten er faktisk til stede for at vi står over for en groptype med en fangstmetode vi ikke har tenkt på før. Disse gropene kan også være et resultat av meget lang tids forfall. Illustrasjonen til venstre (Fig.17) viser et forslag til en slik grunn modell, basert på "feristprinsippet". Tilstrekkelig dybde på slike groper ville vært litt mer enn dyrets beinlengde. For fangst av reinsdyr ville en dybde på 80 – 100 cm

være tilstrekkelig. En ideell løsning før man fikk graveredskap av jern. Det er viktig å presisere at modellen kun bygger på en hypotese.

Arkeologiske utgravninger 2005

På grunnlag av denne hypotesen ble det gitt tillatelse til å grave ut to slike groper. Den primære målsettingen ble da å finne opprinnelig bunn for å avklare dybde. Videre var konstruksjonsdetaljer og daterbart materiale av stor interesse.

To meget forfalte og grunne groper like ved hverandre inne på fjellet øst for Unset i Rendalen var valgt til utgravningen.

I samarbeid med Jostein Bergstøl ble utgravningene gjennomført sist sommer.

Resultater og dateringer fra utgravningene vil ikke foreligge før ut på vinteren. Foreløpig kan det opplyses at begge gropene har vært omtrent like dype. Opprinnelig bunn har vært ca. 1 meter under markoverflaten. Vollen rundt har sannsynligvis vært litt høyere når gropene var i bruk.



Fig. 18. Fra utgravningen i Unsetfjellet 2005. Rendalen historielag bidro med lavvo, slik at vi kunne bo i utgravingsområdet. Arkeolog Jostein Bergstøl er her i ferd med å tegne av detaljer i profilen av sjakta.



Fig. 19. Den ene fangstgrope ble sjaket på tvers. Her i fugleperspektiv (fra vårt "fototre"). Legg merke til den rektangulære og sammenraste steinsettingen.



Fig. 20. Flategraving med gravemaskin. Arkeologene Tina Amundsen stående t.h. og Nina Hildre sittende t.v. avventer.



Fig. 21. Flategraving etappevis 10 cm ned. Her måles podsol (det lyse laget) rundt halve grope for 3D tegning. Fra venstre arkeologene David Hill, Grunde Njøs og Nina Hildre.

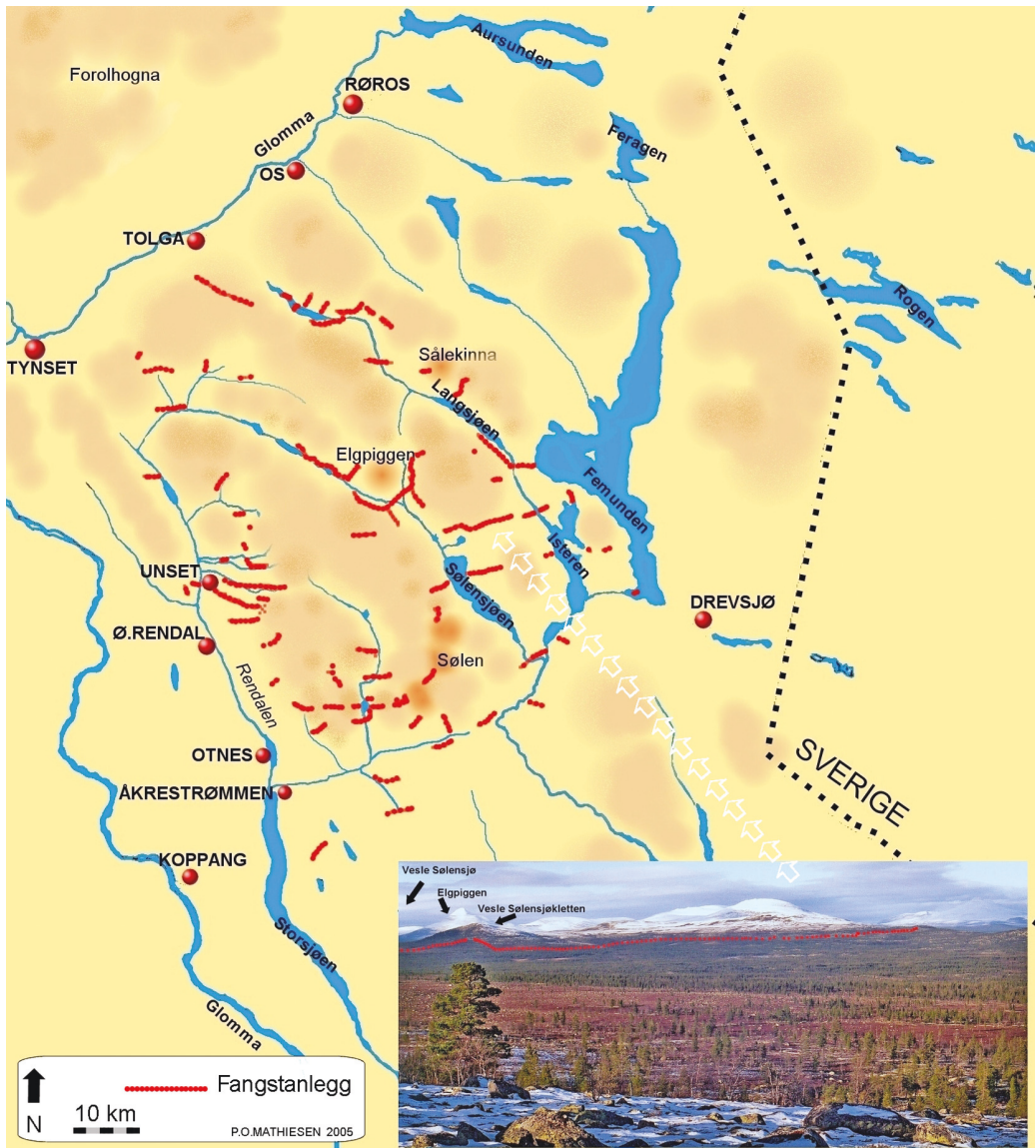


Fig. 22. Oversiktskart som viser fangstanleggenes beliggenhet. Dette er markert på grunnlag av status etter feltsesongen 2005, slik at bildet er ikke komplett. Det viser likevel et veldig omfang, som man tidligere ikke var klar over. På et tidspunkt må denne fangsten fortonet seg som det reneste "klondyke", og det finnes enda flere anlegg. Det innfelle bildet viser hvordan fangstanlegget øst for Vesle Sølensjø ligger i terrenget (rødmarkert). Hvide

piler viser beliggenhet på kartet. Antall groper innenfor bildet er over 100. Av disse var 7 kjent fra før (Paus). Det spesielle med dette fangstanlegget er nærheten til gravhaugene ved Vesle Sølensjø (Fig.11). Det må understrekes at det finnes ingen bevis for at de som gravla sine døde der i folkevandringsstid og merovingertid hadde noe med dette anlegget å gjøre, men anlegget har også partier med tydelige gamle bruksfaser.

Utgravninger av fangstgroper på Forsvarets skytefelt i Åmot 2005

Svært mye ny kunnskap blir oss til del ved disse undersøkelsene. Det er utprøvd flere ulike utgravningsmetoder. Resultater fra dette blir viktige bidrag for videre forskning.

Fangstanleggenes omfang gir oss også en indikasjon på en veldig viltbestand, og en mengde fangstfolk i området. Et stort arbeid med drifting og vedlikehold av de store anleggene tyder på at fangstfolket har hatt en opplagt fordel av å bo i området. Det

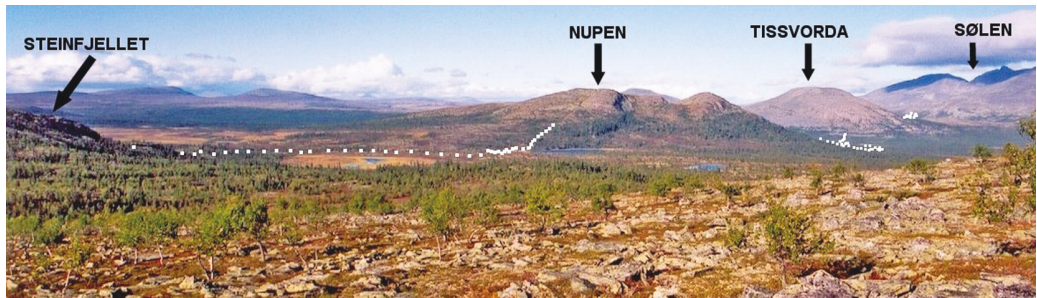


Fig. 23. En av sperringene med fangstanlegg mellom fjellene etter hverandre i system østover til Femunden. Fangstgroprekkene er markert med hvitt. På denne måten finnes milevis med systemer.

Fangstanleggene

Som oversiktskartet (Fig. 22) viser, er det så langt kartlagt en mengde fangstanlegg.

Det er de store fangstanleggene som dominerer, og noen av dem inngår i enda større systemer. Dette tyder på en betydelig massefangst av profesjonell karakter, rettet mot en utbredt handelsvirksomhet.

Imidlertid finnes også enkelte små anlegg med noen få fangstgroper, som har vært mer passende for å dekke matbehovet til små familiegrupper.

Spesielle oppdagelser i noen av pasasjene i den gamle villreinsens trekkrute, forteller oss at det er senhøstes og videre utover vinteren fangsten har foregått. Dette forteller også noe om det årlige tidspunktet for reinsdyrflokkenes invasjon til vinterbeitene sør på disse fjellområdene.

er ikke blitt mye tid igjen til å oppholde seg andre steder. Min barnelærdom med at fangstfolket bodde ute ved kysten, og gjorde noen turer inn i landet sommerstid stemmer dårlig.

Å grave fangstgroper langt inne i landet på sommeren, for dernest å reise hjem når fangstsesongen starter, faller på sin egen urimelighet.

Enkelte steder er hele fjellet stengt med sperring langs en øst/vest-akse (Fig. 23).

For øvrig må vi venne oss til tanken om at reinen har krysset Glomma på sin ferd, og det skulle ikke forundre meg om nettopp det fangstanlegget som går rett gjennom Tynset sentrum opprinnelig var for villrein. Imidlertid var det noen som laget uttrykket "Kjem'n te' Tynset, så trivs'n". Dette med den følge at det er blitt så mye tynsetinger at det er ikke mulig å se ei enes-

te fangstgrop lenger. Museumsparken er derimot et unntak, der to fangstgrop er synlige.

Fangstfolkets redskap

At fangstfolket hadde et veldig behov for graveredskap er lett å forstå. Milevis med fangstgroprekker inne i fjellene innebar omtrent like mange mil med sperregjerder og antagelig noen kilometer med ledegjerder i tillegg. En del fangstgrop er hadde i tillegg treverk innvendig. Dette vitner om et stort øksebehov. Bak i eldre jernalder finnes ikke så stort økseutvalg. Ei stor og tung kløyvøks og ei stridsøks. I den ene gravhaugen ved Vesle Sølensjø fant Arne Skjølsvold to celter av jern. Jernceltene er fra før tenkt på som jordredskap eller som tværrøks. Jeg har smidd en kopi av den ene celten fra Vesle Sølens-



Fig. 24 Den best bevarte celten fra ene gravhaugen ved Vesle Sølensjø. Foto: P. O. Mathiesen

sjø (Fig. 24), for å teste den som rettøks. Resultatet ble ei lett og anvendelig øks (Fig. 25) som i tillegg er litt av et universalredskap. Som et tegn på fangstfolkets øksebruk kan det nevnes at lyden av øksehugg faktisk ble brukt



Fig. 25. Testeksemplaret.

Kopi av celten som er avbildet på bilde (Fig. 24) Celten kan skjeftes på ulike måter og er således et multiredskap. Hittil har testeksemplaret imponert.

som avstandsmåling i det gamle loverket. Magnus Lagabøters landslov fra 1200-tallet sier at ingen må bygge dyregraver så nær naboen at øksehugg kan høres dit.

Litteratur

- Barth, Sonja og Edvard – *Rester av to fangstlegg nær Rendals – Sølén. Statsskog nr.3* 1986
Bergstøl, Jostein – *Fangstfolk og bønder i Østerdalen. Varia* 42 1997
Bergstøl, Jostein – *Gravene i fangstmarka – hvem ligger der og hvorfor? NIKU Tema* 7 2003
Bolstad, Gerd – *Femunden. Magistergradsavhandling i arkeologi.* 1980
Bull, Jakob Breda – *Rendalen. Dens historie og bebyggelse.* 1916
Hansen, Lars Ivar og Olsen, Bjørnar – *Samenes historie fram til 1750.* 2004
Holseng, Ove T. – *Et fangstsystem i Orvdalen, Rendalen. Hovedfagsoppgave i arkeologi, NTNU* 2004

Johansson, T. – *Vi byggede en fangstgrop. Institut for forhistorisk teknologi. Nr. 9. Östersund 1984*
Jordhøy, Per og Binns, Kari Støren – *Nasjonal kartlegging av fangstkulturen i fjellet. Villreinen 2003*
Jørgensen, Jan Hoff – *Sølen sjøfisket. Magistergradsavhandling i etnologi. 1987*
Lilleeng, Per Ove – *Dyregravregistreringer på Tolgas østside. Årbok for Nord-Østerdalen 1986*
Mandelgren, Nils Månsson – *Bref från en resande konstnär. Jämten 1978*
Mathiesen, P.O., Rokoengen, K., Gulliksen, S. og Vigran, J.O. – *Naturen i Unsetdalføret under og etter siste istid. Årbok for Nord-Østerdalen 1998*
Mathiesen, P.O. – *Sølendalsområdet i Rendalen. 2001*
Mathiesen, P.O. – *Jakthistorie. Rendalsnytt nr.4 2003*
Mathiesen, P.O. – *Årsrapport for feltsesongen 2003 i Rendalsområdet.*
Mathiesen, P.O. – *Årsrapport for feltsesongen 2004 i Rendalsområdet.*
Mathiesen, P.O. – *Fangstfolkets universalredskap? Rendalsnytt nr.4 2004*
Mathiesen, P.O. – *Oppdagelser i Rendalens fjellverden og områdene vest for Femund. Villreinen 2005*

Mikkelsen, Egil – *Fangst- og kullgroper – vanligste fornminner i Hedmark. Årbok for Elverum 1986*
Mikkelsen, Egil – *Fangstprodukter i vikingtidens og middelalderens økonomi. Universitetets Oldsaksamlings Skrifter. Ny rekke nr. 18. 1994*
Nordholm, Æschill – *Jämtlands djur-fänge. Avhandling fra 1749. Nytrykk 1953*
Nyeggen, Halldor – *Registrering av kulturminner i utmarka i Alvdal. Årbok for Nord-Østerdalen 1995*
Paus, Halvor – *Historien om Rendalsrenen. 2001*
Petersen, Jan – *Vikingtidens redskaper. 1951*
Sellinge, Klas-Göran – *Fångstgropar. Fornvårdaren 12. 1974*
Skjølvold, Arne – *Refleksjoner omkring jernaldergravene i sydnorske fjellstrøk. Viking 1979*
Skjølvold, Arne – *En tidlig romertidsgrav i Rendalsfjellene. Viking 1980*
Taranger, Absalon – *Magnus Lagabøters Landslov. Oversettelse fra 1915*
Zachrisson, Inger – *Møten i gränsländ. 1997*

Per Olav Mathisen
Unset
2485 Rendalen



Tynset Bokhandel A/S

Tunbygget, 2500 Tynset. Tlf. 62 48 00 38. E-post: tynsetbok@fribokhandel.no