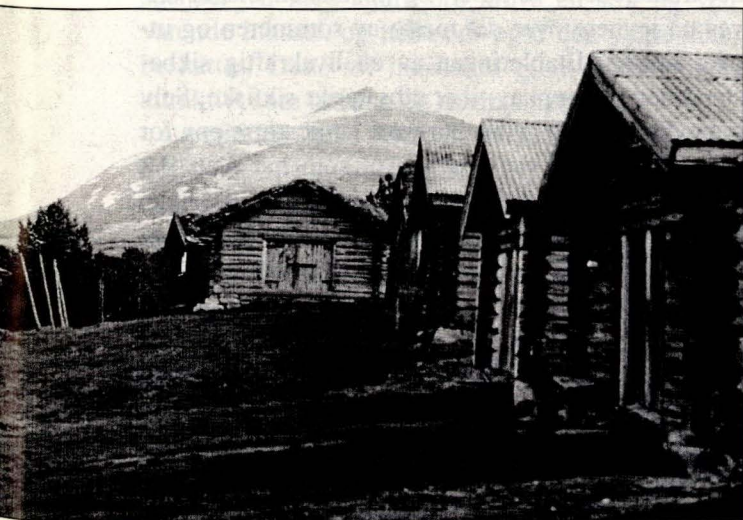


# Sø lensjøen – kulturhistorie og næring

Av Jon Kristian Høye

Sø lensjøen (688 moh.) ligger ved foten av det karakteristiske fjellmassivet Sø len i Rendalen kommune. På vestsiden av sjøen, nord for Sø len, ligger Fiskevollen som har vært og er utgangspunktet for fisket i sjøen. Fiskeværet med sine gamle og solsvidde naust og buer viser med all tydelighet hvilken betydning fisket har hatt opp gjennom tidene. Tradisjonelt er det røya som har vært den viktigste fiskearten, men på begynnelsen av 1900-tallet ble det sluppet ut sik i Sølna nord for Sø lensjøen.



Fiskevollen ved Sø lensjøen. (Foto: Jon Kristian Høye).

Siken, som var et fremmedelement, etablerte seg i sjøen og resulterte i et utbytterikt fiske i tillegg til det opprinnelige rø yefisket. I løpet av 1980-årene ble imidlertid fangstene ved rø yefisket betydelig redusert, og i de senere årene har rø yefisket vært ubetydelig. Samtidig med nedgangen i rø yefangstene økte sikbestanden og en fikk en dårligere kvalitet på denne. I 1992 startet lotteierforeningen et utfiskingsprogram for å redusere bestanden av slik slik at Sø lensjøen igjen skulle kunne by på et attraktivt rø yefiske og sik av god gammel kvalitet.

## Sø lensjøfisket – et tradisjonsrikt fiske

Arkeologen Bjørn Hougen har foretatt undersøkelser av et gravfunn som var gjort ved Sø lensjøen i 1913. Funnet bestod av en fullstendig veidemanns-utrustning og en garnfløtt som ble datert til det 10. århundre. Dette viser at det alt for tusen år siden ble drevet fiske her. Den nøyaktige alderen på Fiskevollen vet man ikke, men rettsprotokoller fra 1724 forteller at en tyv brøt seg inn i minst 25 naust og buer, noe som viser at vollen var ganske stor allerede på den tiden. Fiskerettighetene i Sø lensjøen tilhører Øvre Rendal hovedbygd og det var opprinnelig 8 gårder som hadde fiskerett. Den økende bruksdelingen på slutten av 1700-tallet og begynnelsen på 1800-tallet førte til at det ble stadig flere brudd på fiskereglene. I 1869 ble det derfor tinglyst en ny kontrakt for rø yefisket, der de samme gårdene fikk 20 hellotter på deling. Størrelsen på jordeiendommene avgjorde hvor mange lotter hver gård fikk tildelt. Lottene har så i ettertid gjennomgått flere oppdelinger.

Opprinnelig var fisket i Sø lensjøen inndelt i to



*Fiskevollen ved Sølensjøen.*

hovedsesonger, sommer og høst. For alt fisket var det lottsystemet som dannet basis for organisering og utøvelse, men det var stor forskjell mellom de to sesongene. Under høstfisket etter røye var deltakerne organisert i fire fast etablerte lag som hver bestod av fem personer. Avkastningen av fisket ble delt likt mellom alle på laget. Gyteområdet sør i sjøen er inndelt i fire hovedgrunner som hver inneholder flere ører. Hvert lag disponerer hver sin hovedgrunne, og disse går på omgang fra år til år slik at hvert lag bruker fire år på å komme seg gjennom de ulike fiskeplassene. Organiseringen av røyefisket har ikke forandret seg siden røyekontrakten ble vedtatt i 1869 og fram til fisket opphørte på slutten av 80-tallet. Røyefisket om høsten startet så fort røya begynte å trekke inn på gytegrunnene, det vil si mellom den 15. og 20. september, og varte en tre ukers tid. Fisket foregikk både med garn og not.

Det tradisjonelle sommerfisket pleide å starte ved sankthanstider, og hadde en varighet på omkring tre uker. Fisket kom dermed mellom våronn og slåttonn, som er en relativt rolig tid med hensyn på gårdsarbeidet. Dette fisket har ikke vært underlagt noen skriftlig overenskomst slik som høstfisket, men var tidligere drevet etter gammel sedvanerett. I dag reguleres det etter vedtektene til lotteierforeningen. Sommerfisket var opprinnelig et rent notfiske, og det har blitt benyttet hele 98 notvarp, 95 av disse var beregnet for røye, mens de resterende ble brukt på ørret og harr. Etter århundreskiftet forandret sommerfisket gradvis karakter. Etterhvert som bestanden av sik økte utover i mellomkrigsårene gikk sommerfisket over fra å være et røyefiske til å bli et sikfiske. Dette skyldtes at røya gradvis forsvant fra de strandnære områdene mens siken økte i antall her.

Dagens fiske i Sølensjøen er ikke lenger inndelt i det tradisjonelle sommer- og høstfisket. Fisket drives nå jevnere over det meste av sommeren og utover høsten. Etableringen av en livskraftig sikbestand har gitt opphav til et utbytterikt sikfiske. Selv om avkastningen av sik har vært langt større enn for røye, så har det vært røyefisket som har vært det økonomisk viktigste fisket. I dag drives det ikke lenger noe fiske av betydning etter røye, da bestanden er blitt sterkt redusert og er av en dårlig kvalitet.

### *Sik og røye – sjelden en god kombinasjon*

Både sik og røye er gode dyreplanktonbeitere, men

siken er kjent for å være en mer effektiv planktoneter enn røya, og røya blir ofte den tapende parten i konkurranse med sik. Dette har sammenheng med at siken er mer effektiv enn røya til å ta små dyreplanktonarter og -former. Store tettheter av sik vil kunne forandre dyreplanktonsamfunnet slik at næringsforholdene til røya blir dårligere. Fiskeregistreringer utført på ulike dyp i Sølensjøen viste at røya var sterkt redusert i antall og kvalitet, og fortrengt til dypområdene.

Fordi det har vært balanse mellom sik og røye i så mange tiår skulle dette tilsi at med en kraftig reduksjon av sikbestanden skulle det være mulig å opprettholde en produktiv røyebestand. Sikens vanlige reaksjon på sterkere beskatning er at overlevelsen blant ung sik øker og dermed også rekrutteringen. Man antar at dette skyldes at konkurransen mellom nyklekt yngel og eldre fisk reduseres når dødeligheten blant voksen sik økes. Utfisking i siksjøer vil med andre ord kreve en stor og vedvarende innsats, og helst bør også den yngre siken beskattes. Dette vil imidlertid gjøre fisket mindre attraktivt som matauk og næringsfiske.

I perioden 1978-1986 lå avkastningen av sik i Sølensjøen på gjennomsnittlig 3.8 kg per ha og år. I denne perioden ble det benyttet garn med maskevidde på 52 mm og gjennomsnittsvekten til siken var på mellom 500-600 gram. Fra og med 1992 tok fiskerne i Sølensjøen i bruk flytegarn for å beskatte siken i de frie vannmassene og gikk ned til garn med maskevidde på 39 mm. I 1992-1994 har det vært år blitt fisket over 18 tonn sik, og dette gir en avkastning på 8.7 kg per ha og år. Gjennomsnittsvekten til siken ved dette fisket i 1993 og 1994 var henholdsvis 330 og 400 gram. I 1995 lå fangsten av sik noe lavere enn de foregående år med ca 14.5

tonn.

For å sikre avsetning av siken ble det inngått avtale med Elgå Fiskerlag om levering av sik til fiskemottaket ved Femund. Femund Fiskerlag deltok også i fisket i Sølensjøen. I 1992 og de to påfølgende årene ble det årlig levert ca 10 tonn til fiskemottaket.

Beregning av antall sik i Sølensjøen ble utført ved merking og registrering av merket og umerket fisk ved det påfølgende fisket. Dette ble gjort i samarbeid med fiskemottaket ved Femund.

Undersøkelsene som ble utført i 1993 og 1994 viste at bestanden av sik var meget stor. Antall sik over 27 cm ble estimert til ca 320.000 i 1993.

De aller fleste næringsfiskerier etter sik opplever sterke svingninger i avkastningen på grunn av varierende rekruttering. Med lav eller moderat beskatning vil det imidlertid alltid være flere årsklasser som danner grunnlag for fisket, og dette vil redusere effekten av den varierende årsklassestyrken. Sik har høy fekunditet, det vil si at den legger mange egg i forhold til kroppstørrelsen, og dette betyr at ved gode gyteforhold vil det svært sjelden være antall gytefisk som er begrensende for rekrutteringen. Dette er av avgjørende betydning for en bestands reaksjon på hard beskatning.

### *Hvordan forvalte Sølensjøen*

En forvaltningsplan for "siksjøer" vil avhenge av målsettingen. For Sølensjøen kan en tenke seg følgende muligheter: Få tilbake en produktiv røyebestand, ha en maksimal avkastning på sik eller få en høyere vekt på siken enn i dag. Å få tilbake en produktiv røyebestand og øke vekstraten på siken vil

ha sammenfallende tiltak, men vil ikke kunne forenes med ønske om en maksimal avkastning av sik. Lotteierne har gitt uttrykk for at de ønsker å få tilbake en produktiv røyebestand som det kan høstes av. Uttaket av sik de siste årene har ført til at bestanden av sik er redusert, men bestandsestimatet indikerer at det fortsatt er en tett bestand av sik. Hvis målsettingen er en snarlig reduksjon av sikbestanden bør avkastningen ligge på 18-20 tonn også i årene som kommer. Innsatsen må i så fall økes, og man bør ikke gå opp til større maskevidder, det vil si større en 39 mm.

Ved en reduksjon av bestanden til nivået på 1970-tallet vil mulig avkastning gå noe ned. Den bør likevel opprettholdes på et nivå over det den var før, det vil si 8 tonn, for å unngå samme utvikling en fikk i løpet av åtti-årene. Det at det lenge ble opprettholdt et stabilt sik- og røyefiske kan bety at beskatningen av sik ikke lå langt under balansekvantumet.

Det ble ikke foretatt noe prøvofiske i Sølensjøen sommeren 1995, men fiskerne melder om tydelige forskjeller på sikens størrelse og kvalitet. Sik på rundt 1 kg er ikke lenger uvanlig i fangstene. Et par fiskere prøvde også røyefisken i høst, og de fikk fangst. Riktignok ikke så mange og så stor røye som i gode gamle dager, men røya var der!

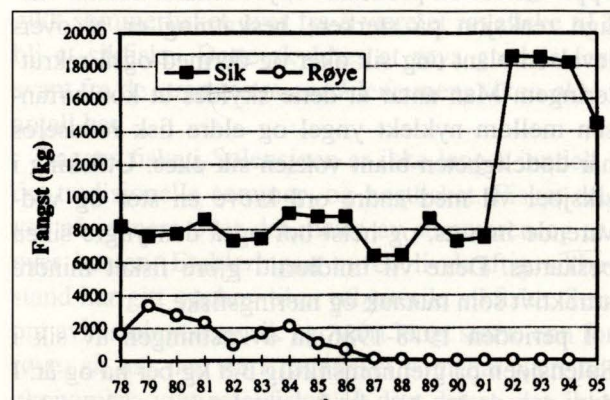
Det skjer uten tvil forandringer i sjøen. Utviklingen i Sølensjøen etter at beskatningen av sik økte, gir grunn til optimisme for den videre forvaltningen av sjøen.

Denne artikkelen er i hovedsak basert på følgende arbeider:

Berge, P. og Trandem, A. S. 1993. Habitat og ernæring hos sik, røye og harr i Sølensjøen. Hovedoppgave, Inst. for biologi og naturforvaltning, NLH, 97 s.

Høyre, J. K. og Muset, J. 1994. analyse av sikbestanden i Sølensjøen – med forslag til forvaltning. Hovedoppgave, Inst. for biologi og naturforvaltning, NLH, 91 s.

Jørgensen, J. H. 1987. Sølensjøfisket, Øvre Rendal. Magistergradsavhandling i etnologi, Institutt for Etnologi, Universitetet i Oslo.



Fangststatistikk for Sølensjøen 1978-1995.