

Utflytting til Bardu.

Av Per Hvamstad.

De første

1791 har blitt et viktig år i vår lokalhistorie. I mars dette året var det at Jon Simensen Kalbækken på Tynset og Ole Olsen Brandvoll fra Haugen på Brandvollen i Alvdal med familier, sa farvel til bygda og slekt og reiste nordover til Bardu. Simen Olsen var gardbruker, men overlot garden til broren, Ole Olsen var opprinnelig garmaker, smelter ved Strøms Hytte, den stoppet i 1789, samtidig dreiv han garden etter broren, som var død noen år før. De solgte gardene sine og ble altså de første nybyggerne i Bardu. Jon Simensen var gift med Sigrid Olsdatter fra Nystuen Østby og de hadde barna Anne, Karen og Simen. Ole Olsen Brandvoll var gift med Kari Halvorsdatter Storstrøm, Halvorsgarden og hadde barna Ole, Goro, Marit, Karl, Anne, Lars, Maren og Halvor. Så det var et stort følge som dro. Dessverre har vi ingen samtidig beretning, men en rik tradisjon, så vi kan danne oss et bilde av hvordan dette oppbruddet ble oppfattet både hos de som dro og de som ble igjen. Arne Dag Østigaards bok: *Veien mot nordlyset*, som kommer til jubileet, med familien på Kalbækken som hovedpersoner, gir oss mye konkrete opplysninger, men også innblikk i de følelser, gleder og sorger som nybyggerne måtte gjennom.

Dette var starten på en omfattende utflytting, den største folkevandringa i moderne tid i Norge. Noe utflytting hadde det også vært tidligere, men ikke i et slikt omfang, og ikke så langt avsted. Fra dal- og fjellbygdene i Midt-Norge dro det i tida framover grupper og enkeltpersoner. Det var Nord-Norge, og særlig Målselv og Bardu, der det var mulig å få seg jord og gard og fortsette den tradisjonelle virksomheten, som fikk storparten. Men også til andre bygder og næringer var det utflytting. Nord-Østerdalen bidro betydelig og har særlig blitt knyttet til utflytting til Bardu.

Flest slo seg ned der og har etterlatt seg mest synlige spor, et godt eksempel på kontakten er Bardu kirke, modell etter kirka på Tynset.

Hvorfor dro de ut?

Å finne noe entydig svar på dette er sjølsagt umulig. Det var noen hovedgrunner, men i tillegg hadde nok de som dro av sine spesielle årsaker.

1789 ble også Nord-Østerdalen herjet av storflommen — Stor-Ofsen, mange gardar ble ødelagt. Det spredde seg dessuten gjetord om mulighetene i nord, der var det byer under oppbygging og mulighet for fritak fra skattebyrder og militærtjeneste. Faren for at Norge skulle bli innblandet i Europa var stadig tilstede. Mange av de lokale gruvene og smeltehyttene hadde også problem, flere av dem måtte stoppe. Generelt dårlige tider gjorde også sitt til at folk såg seg om etter steder med andre og forhåpentligvis bedre muligheter.

Hvorfor nord-østerdøler?

Nicolai Hersleb Ramm er også blant de nord-østerdølene som har fått sitt navn knyttet til bosettinga i Bardu, sjøl om han ble boende på Tynset. Han var



Siluet av skoginspektør Nicolai Hersleb Ramm.

skoginspektør ved Røros verk, bodde på Ramsmoen, som han ga navn til. Han var i 1789 nordover og kartla Barduskovene. Oppdragsgiver var Jens Holmboe, fogd til Senja og Troms. Ramm som var en dyktig karttegnar og hadde god forstand på skog, hadde også med seg en annen kyndig person, nemlig Sevast Helgesen Stai fra Stor-Elvdalen, som var kjent med tømmerfløting og ellers skogkyndig. Nicolai H. Ramm har skrevet rapport om turen nordover og mulighetene i Bardu. Han legger ikke skjul på at det var store muligheter der, men skjuler heller ikke at bureising ville by på mange problem. Fogden Jens Holmboe er en interessant person, han var opprinnelig fra Lesja og hadde en viss tilknytning til Tynset. Han er tillagt mange grunner for sin iver for å få Bardu bebygd. Han såg nok de store mulighetene som var der, store urørte skoger og dyrkbar mark. Det fantes ikke fastboende, men samene, spesielt svenske flyttsamer, hadde jo brukt området så lang det er mulig å rekke bakover. Jens Holmboe oppfattet dette som en ressurs som måtte utnyttes til beste for fedrelandet. At han kanskje også forventet at hans innsats skulle bidra til forfremmelse og høyere posisjon og lønn, er nok også et viktig element. Han ville utnytte skogen og jorda og ville derfor ha innflyttere som var vant med disse næringene, derfor ivret han for å få nordover folk fra innlandsbygdene, der næringene var stort sett de samme.

Kulturkontakt

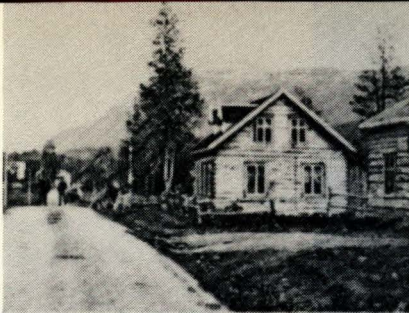
Det mest synlige bevis på kontakten til Tynset er Bardu kirke, den ble bygd i 1829. Kirka er en modell, en forminskjet utgave av Tynset-kirka. Behov for kirke og kirkegard meldte seg straks. Innflytterne var vant til å søke til kirka og mange av dem var sterkt påvirket av haugianismen. Store problem var det også med begravelser og barnedåper, når de måtte søke kirke langt unna. Allerede første vinteren fikk de erfare det, da Sigrid Kalbækken døde og mannen måtte dra kista på



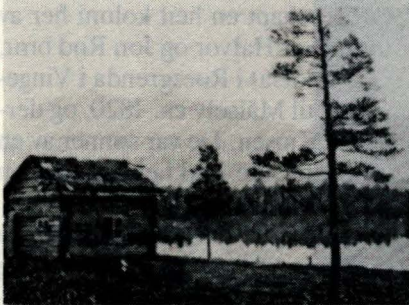
*Bardu kirke, som ble tatt i bruk i 1829.
Foto: Helge A. Wold, Tromsø Museum.*

skikjelke for å komme til Ibestad. Vær og føre var så fælt at han måtte sette fra seg kista i en snøskavl, for å fullføre den triste handling om våren. Men det tok tid, kirkegard fikk de i 1810 og kirka ble innviet 12. juli 1829, da var den ikke fullt ferdig, men kunne tas i bruk. Nybyggerne kunne ikke vente lenger. Byggmester for kirka ble Ole Olsen Kjæreng, nyrydder på garden Lundberg. Snekkerarbeidet ble utført av Jon Jonsen Hansælen. Begge disse var fra Tynset, mens smedarbeidet ble utført av Ole Olsen Steien fra Alvdal. Utforming og løsning av arbeidet var så absolutt et fellesprodukt, der alle bidrog og satte sitt preg. Kirkeklokke ble hentet fra den gamle kirka på Os.

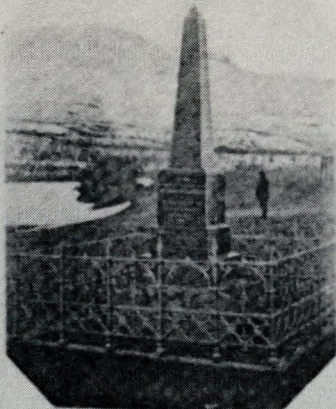
I byggeskikken eller er det også mulig å finne synlige spor, men innslaget fra Trøndelag er også stort, derfor ble byggeskikken nokså spesiell. Det mest kjente huset er den såkalte nybyggerstua som de første familiene som kom i 1791 satte opp. I form og utseende er dette et eldhus, med ett rom og inngang i gavlen. Dette var ikke noe vanlig bolighus i Nord-Østerdalen. Også Bardu fikk en variant av østerdalsstua.



Parti ved Malund.



Bardos ældste hus



Bardo hundrede aars støtte
1891

FRA BARDO:



Bardo kirke.



Udsigt mod Istindene og Bardo
fra færgestedet Fredriksberg i Maalselven.

Handverkere fra Nord-Østerdalen var også nordover, mest kjent er maleren Sønvis Olsen Holemoen og snekkeren Knut Larsen Høisen, som begge forlot heimbygda for godt. Synvis Olsen har dekorert mange stueinteriører over hele Nord-Østerdalen, han arbeidet mye sammen med Bedokken. Også han var fra Os, men var gift og bosatt på Tynset, og dreiv gardsbruk ved sida av. Hvorfor han i 1833 forlot familien på Tynset og drog til Bardu er usikkert. Riktignok hadde han slektninger der. Mest kjent i Nord-Norge er han for malingen i Lødingen kirke, der han også døde i 1841. Knut Larsen Høisen var kjent interiørsnekker, særlig laget han senger og skatoll, dessuten dørportaler. «Høs-Knut» hadde gått i god lære, faren Lars Knutsen, «Høs-Lars», blir karakterisert som en av de fremste bygdehandverkerne i landet innen rokokko og empire. Knut Larsen var også en velvoksen mann da han drog nordover, 66 år gammel i 1863. Han var svært aktiv som snekker og etterlot seg mange praktgjenstander.

Spora tilbake til Nord-Østerdalen og utgangspunktet er så absolutt mange og interessante å følge.



Nybyggerstua på Bardujord, bygd 1791, huset
innflytterne første året.