

Veteranbognføreren

Blad for veteranvognklubbene i Oppland, HVK og TVK

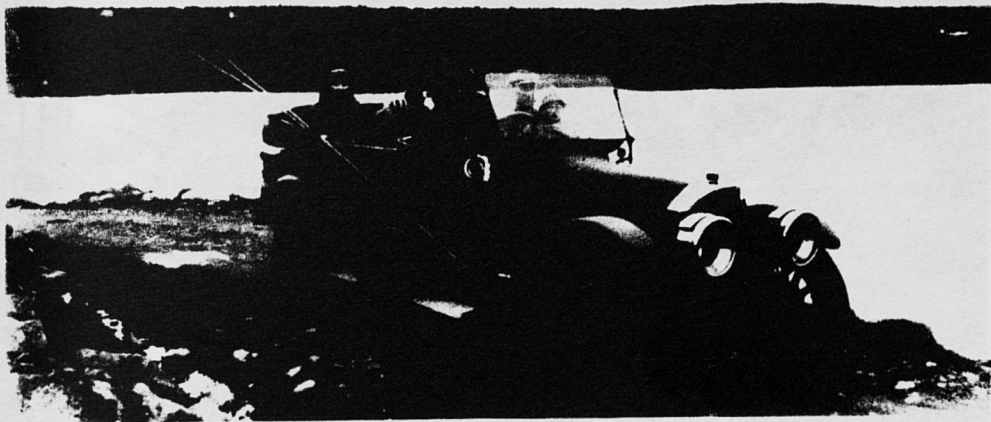
NT 2008-211



Nasjonalbiblioteket



Nr.4 2008



Lerdals Benz fotografert i fjellet med fiskestenger.

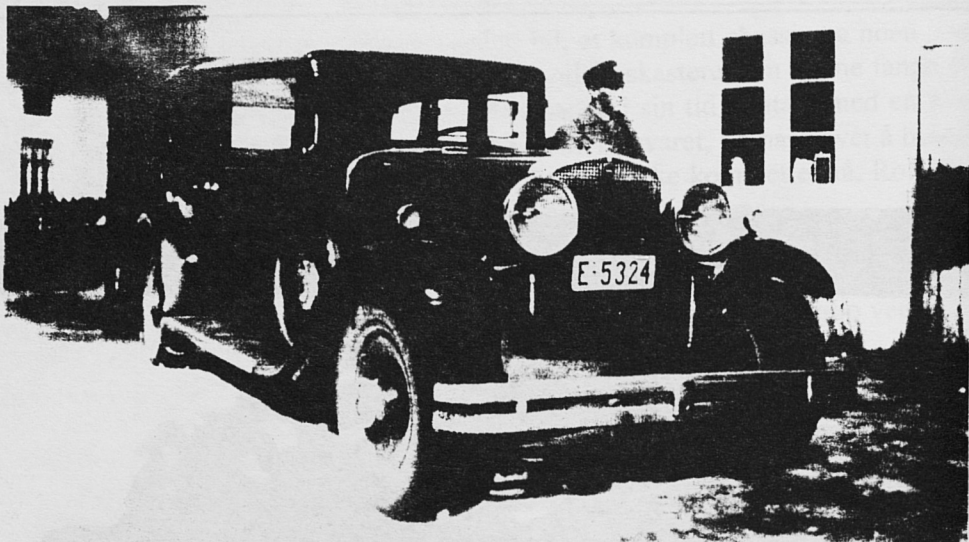
Lars Lerdahl sine biler

Lars Lerdahl drev drosjetrafikk i Lillehammer. Han hadde base i Fåberggata 131 b hvor arkitektkontoret A4 i dag holder til. Her hadde Lerdahl privatbolig og en stor garasje. I 1922 var Lars Berntsen Lerdahl med å starte Lillehammer Drosjeeierforening. Han har med i den første nemda i foreningen som la fram forslag til takster.

Lars B. Lerdahl var født i Østre Toten 16. juli 1892 og tok førerkort i Lillehammer 22. mai 1917.

Opp gjennom årene hadde Lerdahl flere forskjellige biler. I 1928 viser ei oversikt at han kjørte en spisskjøler, nemlig en Bens med imponerende messinglykter og høyreratt. I 1929 var Lerdahl sekretær i drosjeeierforeningen og han beskrev i protokollen vognparken slik: "Materiellet har gjennomgaet en merkbar forandring det siste aar saa det er en ren fryd aa se alle de vakre vogne. Ja, enhver af drocheeierne har anstrengt sig til det ytterste for at skaffe gode og vakre vogner".

I 1930 har Lerdahl fortsatt sin Benz, men seinere anskaffer han seg en Willys



Knight. Bilen får registreringsnummeret E-5324. Så følger en Dodge 1938 modell. Da er registreringsnummeret også E-5324. Lerdahl ble etter hvert en god kunde hos P. T. Helleberg og merket han handlet var Chevrolet. Han startet med amerikanske biler på trettitallet, og holdt seg til amerikanerne seinere. Redaktøren kan huske flere Chevrolet'er med Lerdahl-nummeret E-5004. Etter hvert fikk Lerdahl også sjåfører. Sønnen Leif Einar (1925—1995) kjørte drosje på fritida, men arbeidet som ekspeditør og kjøpmann (Leles i Storgata). Erling Kristiansen var sjåfør i mange år. Lars Lerdahl 25. Juni 1967.

