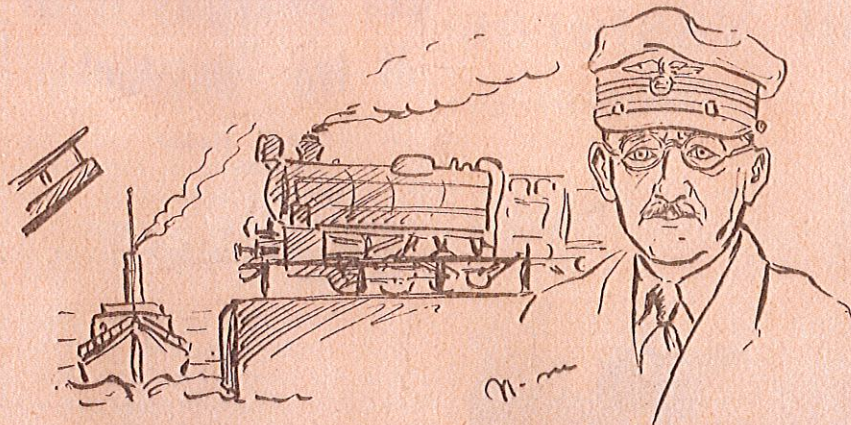


# Det går ett tåg...



Det gick ett tåg från Gävle med last av stycke gods och trä. Och tåget hade herr Eriksson till lots. Det sjöng i räls och redan på ödlig myr och mo, tills i en solig glänta en stins skrek Ockelbo.

Från Uppsala till Tälje i norra Stockholms län var muntrare terräng än i Gästriklands morän. Där fördes loket fram som på söndagspromenad av samme man, nu stigen i rang någon grad.

Men Saltsjöbanan blev för Karl Johan Eriksson det stora äventyret han särila skildes från. När första loket blåste sin första startsignal, var han den man som styrde dess kurs mot Henriksdal.

Förintelsen kan lura på lokmäns lömska stråt i form utav en klaffbro, som släpper fram en båt. Vid Danviksbron, där vakten en gång gav fel signal, blott slumpen värjde tåget från dykning och final.

Nej, Eriksson var räddarn, om jag ska tala sant, han bromsade heroiskt just vid kanalens kant. Det var i elfte timmens näst yttersta momang, som han sin anghäst äntligt till stopp och stegring tvang.

Det går ett tåg från Gåtans till Lösningens station med last av synd och dygder och brinnande passion. Ibland är undergången oss alla uppenbar, men föraren på loket han håller bromsen klar.

VIGO.

## En veteran



Äret innan Järnvägsmannaförbundet bildades i maj 1899 (egenligen föddes förbundet redan ett år tidigare, nämligen 1898 i Hälsingborg) var järnvägsmännen vid Stockholm—Saltsjöns järnväg och däravande Stockholm—Rimbo järnvägar organiserade. Det är de nuvarande pionjäravdelningarna 1 och 2, som var förbundets tidiga föregångare och flera av deras styrelseledamöter kom att utgöra den första förbundsstyrelsen för Svenska järnvägsmannaförbundet.

Alla föregångsmännen sover nu under kyrkogårdens kullar. Men ett par lever kvar från den gamla ettan och tvåan. En av dem är före lokföraren Karl Johan Eriksson, som sedan 22 år årenjuter pension och som den 17 juli fyller 85 år. Sedan många år tillbaka är han bosatt i Majgården i Hälstehammar och har alltså återvänt till sin västmanländska barndomsbygd.

Karl Johan Eriksson är en verklig kärngubbe av gamla stammen, piggs till både kropp och själ och han följer vaket med vad som tilldrar sig i tiden. Född i Närke kom han att tillbringa sin barndom i Västmanland. Intresserad för mekanik gav han sig lokmannens yrke i våld och tjänstgjorde såväl vid Gävle—Dala som vid Norrtälje—Länna. En tid var han också anställd vid ängspärvarnarna i Stockholm men kom 1893 till Saltsjöbadstunneln som förare på "grusningen". Då järnvägsmännen började intressera sig för den fackliga organisationen, deltog också Eriksson och blev därigenom en av stiftarna av Järnvägsmannaförbundets avdelning nr 1, inom vilken han är hedersledamot.

En yngre generation järnvägsmän gör gåtorna sin honnör för de gamla veteranerna!