

MUSEUMSbulletinen

● NORSK FOLKEMUSEUM

NR. 95 2/2022



Jæren 1907

FOTO OMSLAG FORAN:

Lendestova fra Jæren i Friluftsmuseet på Norsk Folkemuseum i 2022.

Foto: Christian André Strand/Norsk Folkemuseum.

FOTO OMSLAG UTSIDE BAK:

Motiv fra skrivebordet i Lendestova.

På bordet står fugleeggene som yngstemann i søskenflokk, Arne, samlet inn på begynnelsen av 1900-tallet.

Foto: Christian André Strand/Norsk Folkemuseum.

FOTO OMSLAG INNSIDE BAK: Tablå fra bua (bestestova) med en ferdigpakket amerikakoffert i forkant.

Foto: Christian André Strand/Norsk Folkemuseum.

Innhold

- 4 LENEDESTOVA
Av Siv Ringdal
- 10 EN SØSKENFLOKK I GRYINGEN AV DET MODERNE NORGE
Av Siv Ringdal
- 24 Å STILLE UT LENDE 1907
Av Siv Ringdal
- 32 TIL HJEMMETS MINNE
Av Unni Tandberg
- 40 FRA JEDDEREN
Av Unni Tandberg
- 44 GARDSHISTORIE FRA OMA
Av Tarald Oma
- 47 SYREKAKER
Av Siv Ringdal
- 48 TORVSKJÆRING PÅ JÆREN
Av Lars Olav Lyngstad Funseth Muren
- 52 JULA PÅ LENDE
Av Lars Olav Lyngstad Funseth Muren og Unni Tandberg
- 54 LEVENDE BILDER
Av Siv Ringdal
- 56 LENEDESTOVAS HAGE
Av Siv Ringdal
- 62 UTVANDRING
Av Morten Bing
- 65 COWBOYER OG SAUEGJETERE
Av Morten Bing
- 66 NORSK FARMASIHISTORISK MUSEUM
Av Inger Lise Eriksen
- 67 FARMASØYTISK UTDANNING 90 ÅR
Av Trygve Fjeldstad, Anne Elisabeth Smedstad, Berit Regland, Berit Smestad Paulsen, Hanne Hjort Tønnesen og Gjertrud Sæter
- 70 FORBUNDET NORSKE MUSEUMSVENNERS ÅRSMØTE 25 års jubileum i samarbeid med Norsk Folkemuseums venner
Av Kjersti Sissener



20. mai åpnet den nye utstillingen i Lendestova. Det var godt oppmøte på åpningsarrangementet, og mange hadde tatt turen fra Jæren. Begge foto: Christian André Strand/Norsk Folkemuseum.



Velkommen til Jæren 1907!

Dette nummeret er i sin helhet viet prosjektet Jæren 1907. I 1939 ble et bolighus fra Lende i Time kommune på Jæren gjenåpnet på Norsk Folkemuseum. Siden den gang har det befunnet seg i friluftsmuseet, og gått under navnet Lendestova.

I 2018 satte vi i gang et prosjekt med tanke på å fornye utstillingen og formidlingen knyttet til huset. Det skulle bli starten på et omfattende prosjekt hvor nye, uventede fortellinger kom for dagen. Gjennom å undersøke gamle kilder, og ikke minst ved å dra til Jæren og snakke med folk der, fikk vi mer kunnskap om folkene som en gang bodde i det. Vi valgte å flytte historien om den siste søskenflokk som hadde vokst opp i huset inn i bygningen igjen, og viser nå hvordan det kan ha sett ut i huset og omgivelsene i 1907.

20. mai 2022 kunne dørene igjen åpnes for publikum i Lendestova. Ordfører i Time kommune, Andreas Vollsund, klippet over den røde snora med ei passende sauesaks, akkompagnert av brekene fra spelsauen som gresset like ved. Et nydelig vårvær skapte en flott ramme rundt arrangementet.

Det var et stort publikum som deltok under åpningen. Mange var tilreisende fra Jæren, både etterkommere fra Lende, samarbeidspartnere fra Jærmuseet og Time kommune, og en hel buss med medlemmer fra Time historielag. Det ble servert vårlig rabarbrasuppe og lokal bakst, syrekaker, laget av Else Undheim. Underholdningen var også lokal; Jorunn Undheim sang fra Arne Garborgs Haugtussa i ny, musikalsk innpakning. Og Børre Bratland, alias General Foramling, framførte mollstemte viser med glimt i øyet. Sistnevnte er direkte etterkommer etter familien som bodde i huset.

I dette nummeret har vi samlet flere artikler. Noen gir innblikk i historien til folkene som bodde i huset og samfunnet på Jæren i deres samtid. Andre forteller om selve arbeidet med å lage utstilling i og rundt Lendestova.



Foto: Christian André Strand/Norsk Folkemuseum.

Vi vil rette en stor takk til alle bidragsytere og støttespillere som har deltatt i prosjektet. Takk til lokalmiljøet på Jæren, museumskollegaer, økonomiske støttespillere og prosjektgruppen. En spesiell takk går til familien på Lende, som velvillig har delt historier, fotografier og kildemateriale med oss.

Hilsen Siv Ringdal, prosjektleder, og Astrid Santa, redaktør.

Lendestova

– Et kaleidoskop til et mangfold av fortellinger

av Siv Ringdal

I 83 år har Lendestova – det hvitmalte jærhuset i friluftsmuseet – vært en av attraksjonene på Norsk Folkemuseum. Det er nesten like lenge som de 87 årene det sto på gården Lende i Time kommune på Jæren. I 83 år har tusenvis av skolebarn og turister tråkket over dørterskelen i huset. Oppsynsdamer og tunverter har oppholdt seg der sommerstid, og gitt de besøkende innblikk i Jærens kultur og historie, først og fremst bo- og byggeskikken i regionen. De siste par tiårene har Lendestova stort sett vært ubemannet, men publikum har kunnet entre gangen og kjøkkenet og kikke inn i ytterligere to rom gjennom gitterdører.

Nå åpner vi Lendestova for publikum på en ny måte. Store deler av huset er gjort tilgjengelig for våre besøkende gjennom hele året. Innredningen er revitalisert, med fargerike tekstiler og flere nye møbler og gjenstander. I hagen er stauder og bærbusker plantet, og steingjerdene har fått nye grunder. Men det største grepet vi har gjort er å forene huset med fortellingen om dem som en gang bodde i det. I 83 år har Lendestova først og fremst hatt rollen som Norsk Folkemuseums jærhus, og de sparsommelig innredede rommene har vist fram hvordan en anonym og generalisert jærbu bodde en gang på 1800-tallet. Nå flytter vi historien om familien som hadde Lendestova som sitt hjem tilbake i huset.

Arbeidet med prosjektet Jæren 1907 har vært som en oppdagelsesferd og et lykketreff av et prosjekt. Lite ante vi om det mangfoldet av fortellinger, temaer og historier som skulle åpenbare seg da vi så smått satte i gang å arbeide med Lendestova våren 2018. I tittelen til denne teksten har jeg kalt Lendestova for et kaleidoskop. Mens det utvendig kan være beskjedent både i form og utførelse, rommer kaleidoskopet en overraskende myriade av farger, former og mønstre når man kikker inn. På samme måte er det hvitmalte beboelseshuset i utkanten av Friluftsmuseet utgangspunkt for et mangfold av fortellinger. Så la oss ta en titt inn i dette metaforiske kaleidoskopet og se hva som tegner seg for øyet.

BETYDNINGEN AV Å SØKE SEG TILBAKE

Historien om vår nye utstilling i Lendestova er en fortelling som illustrerer betydningen av å søke seg tilbake. Ikke bare i tid, slik vi ofte gjør på museer. Men også i rom. Den viktigste forutsetningen for at vi i dag kan gi besøkende innblikk i mange nye aspekter ved Lendestovas historie, er at vi dro tilbake dit huset lå før det kom til museet. Til gården Lende i Time kommune på Jæren. Da Lendestova i sin tid kom til Norsk Folkemuseum var det som et resultat av et nært samarbeid mellom museet og en rekke miljøer og privatpersoner på Jæren. I årenes løp har denne kontakten blitt brutt. I prosjektet Jæren 1907 har vi fått mulighet til å gjenoppta forholdet mellom museet og Jæren.

Vi har blitt kjent med en rekke mennesker og miljøer som har hatt avgjørende betydning for hvordan prosjektet har blitt formet. Vi har fått tilgang på spennende kildemateriale som fremdeles befant seg på Lende: brev, fotografier, gjenstander og memoarer. Folk har fortalt oss om menneskene som bodde i huset; en husket til og med å ha vært i Lendestova mens huset fremdeles sto på gården. Vi har lært om lokale tradisjoner av de som fremdeles holder dem i hevd, som å tilberede sauefötter til jul og å skjære og fyre med torv. Alt dette har gjort det mulig for oss å bygge opp en fortelling både i og rundt huset – om folkene, hvordan hjemmet deres kan ha sett ut, om lokale forhold og tradisjoner, og om jærbuenes forbindelser til andre steder både i og utenfor landegrensene.

Men hvor skulle vi egentlig begynne da vi satte i gang å lage utstilling om livet på Lende? Hvilke historier og hvilke utsnitt av tid skulle vi velge i det mangfoldet av hendelser og aktiviteter som hadde foregått både i og utenfor huset? Før jeg gir dere svaret, vil jeg vise noen av de mulighetene som lå der, det mylderet av fortellinger, temaer og tider som denne bygningskroppen åpnet opp for.

TIDEN I OG UTENFOR LENDESTOVA

Et fuktig kystklima på Jæren og 177 års alder gjør at store deler av tømmeret og planken som en gang formet en bygningskropp på Lende har blitt skiftet ut i årenes løp. De materialene som fremdeles stammer fra det opprinnelige våningshuset, er fysiske levninger fra en annen tid. Samtidig har disse materielle strukturene en rekke tider iboende. Bygningsdelene lå sammenføydd da år og tiår fulgte hverandre, 1800-tallet ble tilbakelagt og et nytt århundre tok til. De var forent i omfar og nov da utallige begivenheter utspant seg – både på gården, i landsdelen og i verden utenfor. Huset på Lende sto på det samme stedet mens regnskurer trommet på vindusrutene og vindkast fikk taksteinene til å løfte seg. Det sto der da nasjonalromantikken blomstret, Jærbanen ble etablert og Thomas Alva Edison tok patent på fonografen og glødelampen. Det lå der like standhaftig, om enn med stadig flere hull etter samlivet med flere generasjoner stripet borrebille, da Norge ble selvstendig, kvinner her til lands fikk stemmerett og første verdenskrig brøt ut. På Friluftsmuseet på Bygdøy fortsatte huset sin eksistens gjennom tysk okkupasjon og påfølgende gjenoppbyggingstid, lanseringen av fargefjernsynet og årene med Donald Trump som amerikansk president.

På samme måte har Lendestova vært rammen for et indre liv – med sine tider og epoker. Fra byggeåret i 1845 har Lendestova omsluttet familielivet til tre generasjoner på bruksnummer 7 på Lende. Fra sin beliggenhet på gårdsbruket på Jæren, ei god mil fra havet i vest, og med Sælandsfjellene i



Lendestova i friluftsmuseet på Norsk Folkemuseum 2022. Foto: Christian André Strand/Norsk Folkemuseum.

bakkant, har huset rommet hverdag, arbeid, høytid og familieliv. To ektepar har hatt Lendestova som sitt hjem, og to store søskenflokker vokste opp i huset. 15 barn er født der. Flere har blitt syke og avgått ved døden i huset. Noen før de fylte året, andre midt i livet, og enkelte med storparten av livet bak seg.

Lendestova utgjorde også rammen rundt et mangfold av aktiviteter. Noe repeterende, andre enestående. Tusenvis av måltider ble inntatt ved spisebordet i dagligstova, fra hverdagens sild og potet, til høytidenes sauefötter og lefse. Hundretusenvis av timer med søvn foregikk i huset, både i dagligstovas omhengsseng, i vogga og slagbenken, på loftet og i buas gjesteseng. Utallige timer med håndverk og håndarbeid ble utført – både med rokk, vevskje, nål og tollekniv. På søndagene bladde kraftige arbeidsnever i de tynne, sprø sidene i Bibelen eller Den forordnede Kirke-Psalmebog. Sanger har blitt sunget, barn har ledd. I årenes løp omsluttet huset millioner av menneskelige sanseintrykk, tanker og følelser. Noen ganger kunne man høre knaselyden idet tresko gikk over nyskurte, sandpåstrødde gulv. Andre ganger kjentes dunsten av svette,



tranolje eller fuktige ullklær som hang til tork. Når vevgangen var oppe i dagligstova vinterstid, kom skaperglede og kreativitet til syne i farger og mønstre som gradvis vokste fram. Lendestova rommet latter og kjærlighet, arbeid og konsentrasjon, drømmer og lengsel, sykdom, sorg og savn.

Livet inne i Lendestova var sammenfiltret med verden utenfor. Og på samme måte som verden endret seg, forandret livet til folkene i huset seg. På et tidspunkt ble ei parafinlampe hengt opp over spisebordet og dannet en ny epoke i husets indre liv. På et annet fikk den åpne grua på kjøkkenet vedkomfyrr. En dag ble den første koppen med kakao tilberedt. En annen dag de første brettene med kakemenn. På et tidspunkt kom det symaskin i hus. Et brev fra Amerika. Noen dollar i en konvolutt. Og kanskje et postkort med en rødkledd Santa Claus.

FOLKENE PÅ LENDE

De første som flyttet inn i det nybygde huset på Lende i 1845, var Anna Endresdatter Årrestad (1819–1881) og Jon Olson Mauland (1803–1881) med sin ett år gamle sønn Ola (1844–1907). Blant gjenstandene på flyttelasset hadde ekteparet blant annet med seg Annas orangerøde utstyrskiste med påskriften Anno 1836. Den kan besøkende på Norsk Folkemuseum ennå se i bua i Lendestova.⁽¹⁾ Den var utstyrt med tekstiler Anna hadde laget i årene før hun giftet seg og som var påtrengt når hun og ektemannen skulle etablere sitt nye hjem. Kanskje hadde Anna også med den blåmalte utstyrskista hun hadde arvet etter moren, Guri, som døde da Anna bare var fem år. Også

Den rosemalte, røde kista i Lendestova fikk Norsk Folkemuseum som gave fra Johannes Lende i 1939. Kista har antageligvis tilhørt hans bestemor, Anna Endresdatter Årrestad.

Foto: Norsk Folkemuseum.



Ekteparet som flyttet inn i det nybygde huset på Lende i 1845 var Anna Endresdatter Årrestad (1819–1881) og Jon Olson Mauland (1803–1881) og deres ett år gamle sønn, Ola. De fikk sju barn, og seks av dem levde opp. På fotografiet er ekteparet avbildet sammen med barneflokket. Bakerst fra venstre står Endre (1850–1913), Lars Johan (1860–1933), som var husets siste beboer, Gabriel (1856–1907) og Just (1853–1901). Foran sitter ekteparet, og til høyre for dem sitter eldstesønnen Ola (1844–1907) som tok over gården, og datteren Ragnhild Sæland (født på Lende) (1847–1881). Ragnhilds portrett er retusjert inn i fotografiet, og det indikerer at fotografiet er tatt etter hennes død i 1881, men før foreldrene avgikk ved døden i desember samme år. Foto: Ukjent fotograf/Norsk Folkemuseum.

den er en del av det nye interiøret i Lendestovas bu. I årene som fulgte fikk ekteparet til sammen sju barn, og seks av dem levde opp. Anna og Jon fikk nesten førti år sammen i huset, først som husfrue og husbond, senere som kårfolk. I 1874 tok eldstesønnen Ola over gårdsbruket på Lende. Året etter giftet han seg med Anna Johannesdatter Kalberg (1852–1897). Anna og Jon flyttet da fra dagligstova og inn på stovekammerset, og tok antageligvis med seg den rødmalte ektesengen med svarte, påmalte fabeldyr. Men det var ikke plass til den høye krona under skråtaket på kammerset, og søylene måtte avkortes for at senga skulle få plass. Fremdeles står Anna og Jons seng på stovekammerset med sårmerkene etter flyttingen for nærmere 150 år siden. Det var nok også i den rødmalte senga at den første generasjon beboere i det nybygde huset på Lende avgikk med døden. Tuberkulose – tæring – var en sykdom som rammet mange familier på 1800-tallet, og folkene på Lende ble heller ikke forskånt. I 1881, like før jul og med bare åtte dagers mellomrom, døde Anna og Jon av sykdommen. Ekteparet hadde mistet sin eneste datter, Ragnhild, av tæring noen måneder tidligere. Nå rammet sykdommen dem. Det må ha vært ei trist og tung jul på Lende dette året.

I midten av 1870-årene flyttet nygifte Anna og Ola Lende inn i dagligstova med svigerforeldrene i kammerset like innenfor. I omhengssengen i det varmeste rommet i huset, kom ti barn til verden fra 1876 og tjue år fram i tid. Sju av barna levde opp – fem gutter og to jenter – mens tre jentespedbarn døde før de hadde fylt året. I de siste tiårene av 1800-tallet gjennomlevde de sju søsknene på Lende barndommen i huset; Jon, Johannes, Anna, Karen, Olav, Ola og Arne. Her lærte de å snakke og gå, senere å tegne og lese, jentene fikk opplæring i håndarbeid og matlaging, mens guttene utforsket utmark og hei og ble stadig stødigere på hånda med tollekniven. I 1897 ble huset på Lende igjen rammet av sykdom og død. I mars døde den tre måneder gamle jenta, Ragnhild, og seks dager senere, søskenflokkens mor, Anna. Igjen var det tuberkulosen som tok fra dem livet.

I 1907 døde også Ola Lende, 63 år gammel. Nok en epoke i husets indre liv var tilbaketrukket. På dette tidspunktet hadde de fleste barna for lengst flyttet hjemmefra, og de befant seg mange ulike steder, både her til lands og utover landegrensene. Nest eldste sønn i huset, Johannes, overtok gården etter faren. Men fordi han var på arbeid i Amerika, overga han ansvaret for



Ola Lende avbildet sammen med hele barneflokket. Han har et alvorstungt ansikt, og er nok preget av kona Annas død og ansvaret som nå hviler på han. Foran sitter Ola med guttene Ola (1891–1958), Arne (1893–1918) og storesøster Anna (1880–1951). Bak fra venstre står Karen (1888–1978), Jon (1876–1960), Johannes (1877–1965) og Olav (1885–1942). Foto fra omkring 1900. Foto: H. Wiig/Norsk Folkemuseum.

Fremdeles kan de som besøker Lendestova se Jon Olsen Mauland Lendes initialer og husets byggeår skåret ut i en planke over spisebordet i dagligstova – I.O.M.L. 1845. Foto: Haakon Harriss/Norsk Folkemuseum.

Detalj fra senga i stovekammerset i Lendestova. Den har tilhørt husets første beboere, Anna Endresdatter Årrestad og Jon Olson Mauland. Foto: Haakon Harriss/Norsk Folkemuseum.



bruket til sin ugifte onkel Lars Johan, som også hadde vokst opp i huset. Lars Johan skulle bli husets siste beboer mens det sto på Lende. Da Johannes vendte tilbake til Jæren etter nærmere 20 år i Amerika i 1920, bygde han nytt våningshus og ny driftsbygning. Men Lars Johan fortsatte å bo i huset fram til han døde i 1933. Da var huset allerede solgt til Norsk Folkemuseum.

DEN RØDE KISTA PÅ LENDE

Under mitt første besøk på Lende sommeren 2018 fikk jeg se en rød malt kiste. Ingen stor kiste, som utstyrskestene til noen av kvinnene i huset. Nei, dette var en liten kiste. Såpass liten at den kunne settes på et bord eller et fang når den skulle åpnes. Den hadde en kraftig lås, men nøkkelen var for lenge blitt borte. Inni kista lå det 46 brev. Det lå også attester og skolearbeid, noen fotografier og postkort. Kista med brevene hadde tilhørt den nest yngste gutten i den siste søskenflokken på Lende, Ola. De fleste brevene er korrespondanse mellom Ola og søsknene hans i tidsrommet 1907 til 1912. Alt dette materialet fikk vi låne med oss til museet, hvor brevene ble skannet og transkribert. Disse brevene ga oss et glimt inn i sju unge menneskers hverdag og tankeverden på begynnelsen av 1900-tallet, de sju søsknene i den siste generasjonen som vokste opp i huset på Lende. Gjennom brevene og dokumentene ble det mulig å tegne et tydeligere og mer komplekst bilde av dem.

På Lende fikk jeg også kjennskap til et annet unikt kilde-materiale. Justina Torland, de siste sju søsknene på Lendes kusine, og hun var født i 1900. Hun forlot Jæren som ung, og ble etter hvert gift med finnen Lassi Kiviranta. Ekteparet bosatte seg i Helsinki, hvor Justina på sine eldre dager nedtegnet memoarene sine. Disse dreier seg for en stor del om barndomsårene på Jæren. Memoarene skildrer hverdagsliv og slekt på Torland og andre steder i Time kommune, men hun skriver også direkte om Lende, både om huset, omgivelsene og de sju søsknene.

I tillegg til disse sentrale kildene, har samtaler med noen av søsknene på Lendes etterkommerne vært viktig for å kunne danne seg et bilde av dem. Dette rike kildematerialet gjør det mulig å få større innblikk i hvilke liv de siste sju søsknene i huset på Lende levde, hvilke valg de tok, hva som interesserte dem, og hvordan oppveksten i huset som i dag står på Norsk Folkemuseum var. Derfor er fortellingen i Lendestova lagt til 1907, og historien om Jon, Johannes, Anna, Karen, Olav, Ola og Arne er omdreiningspunkt for måten vi har innredet og utstyrt Lendestova. Dette vil jeg beskrive nærmere i teksten «En søskenflokk i gryingen av det moderne Norge».

Siv Ringdal er kulturhistoriker og arbeider som førstekonservator ved Norsk Folkemuseum. Siv har vært prosjektleder for Jæren 1907.

NOTE

1) Bua er betegnelsen på den ene av de to stuene i de tradisjonelle jærhusene. Tradisjonelt hadde dette rommet, samt loftet over – bualoftet – samme funksjon som et stabbur eller loft hadde i andre deler av landet. I bua oppbevarte man klær og verdisaker, samt enkelte tørrvarer. I tillegg hadde bua gjesteseng og det var i dette rommet både bryllup og likskue ble holdt. I bualoftet over ble kornet oppbevart i binger. Rundt forrige århundreskiftet endret buas funksjon seg i flere jærhus, og bua ble mer som en bestestue.

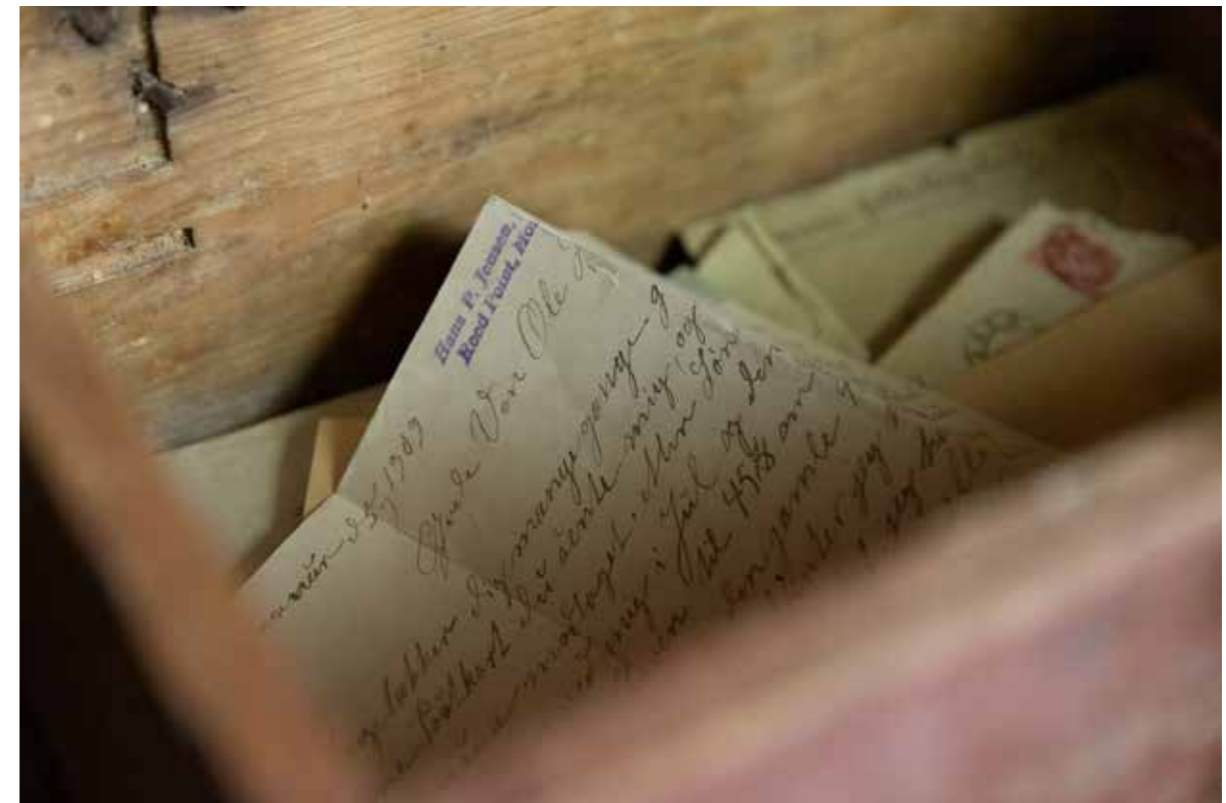
Under: Utsnitt fra den nye utstillingen i bua (bestestova). Vi har skissert en situasjon preget av oppbrudd. Nest yngste gutt i søskenflokk, Ola, er på vei til Amerika. På bordet ligger klær og utstyr han kanskje skal ta med.

Foto: Christian André Strand/Norsk Folkemuseum.



Over og under: Den røde kista fra Lende med brevene fra den siste søskenflokk som vokste opp i huset. Dette materialet ga ny innsikt i hverdagen og veivalgene deres.

Foto: Christian André Strand/Norsk Folkemuseum.



En søskenflokk

i gryingen av det moderne Norge

Siv Ringdal

I den nye utstillingen i Lendestova er det historien om de siste sju søsknene som vokste opp i huset som er utgangspunkt for vår fortelling og innredning – om Jon (1976–1960), Johannes (1877–1965), Anna (1880–1951), Karen (1882–1978), Olav (1885–1942), Ola (1891–1958) og Arne (1893–1918). De var alle født i de siste tiårene av 1800-tallet, og var ungdom og unge voksne på begynnelsen av 1900-tallet. Søskenflokkene på Lende vokste opp i et bygdesamfunn med lange tradisjoner. Men de ble ungdommer i ei brytningstid hvor samfunnet sto på terskelen inn til en moderne tidsalder. I denne teksten skal vi bli bedre kjent med den siste søskenflokkene i huset på Lende, det Jæren de vokste opp på, og som flere av dem etter hvert reiste fra.

BYGDEBARNDOM PÅLENDE

«Når me går forbi Time stasjon og videre forbi Time kyrkje, vil me efte 2–3 timer koma til garden Lende. Med et av dei beste ydsyne – ein kan sjå nærsagt heile Jæren frå Sælandsfjeldet i aust til blåmyri i vest. Frå Kvitsøy fyr i nord til Synesvarden i syd. Her hev eg ei gong hatt heimen min. Dei husi som han far hadde er ikkje nedtagne. Dei var bygde i 1846 av farfar. Dei er bygde på gamal måte. Men husi var koselige for meg. Rundt husi står nogen store raunar som han far hade planta då han var liten.»

Slik beskriver Ola Lende huset og plassen hvor barndommen hans utspant seg i 1890-årene.⁽¹⁾ Som barn i de siste tiårene av 1800-tallet, hadde søsknene på Lende en oppvekst som ikke skilte seg så mye fra den andre barn på Jæren hadde i samtiden. Den skilte seg heller ikke så mye fra hvordan det hadde vært å vokse opp på Jæren i tiårene før. Som spedbarn ble de lagt i den røde voggja i dagligstova. Foreldrenes omhengsseng var også et lunt og trygt sted. Da de ble eldre byttet de soveplass til den grønne slagbenken i nærheten av bileggerovnen. Og som ungdommer flyttet de opp på loftet over dagligstova, hvor de sovnet til en mild lukt av tranolje som hadde sevet opp fra hullet i gulvet fra stryda.⁽²⁾ Søskenene på Lende vokste opp med havregrøt og salt kjøttsuppe, med syrekaker og flatbrød. De gikk på skolen fra de var sju, hvor de ble undervist i bibelhistorie og geografi, rettskriving og matematikk.

Hjemme på Lende fikk jentene opplæring i matstell, husstell, håndarbeid og dyrestell. Guttene lærte om gårdsarbeid, husdyrhold og håndverk. Bruksnummer 7 på Lende var «av dei betre», står det i bygdeboka *Time Gard og Ætt*. I 1865 hadde gården 15 dekar åker, hvor det årlig ble høstet et kvart tonn bygg, 2,5 tonn havre og rundt 2 tonn poteter. Det var 2 hester, 9 kyr og 22 sauer på bruket.⁽³⁾ I 1907 hadde gården en ganske lik husdyrbestand, med to hester og et fyll, 8 kuer, en okse og en kalv, 21 sauer og fem lam, men hadde nå også fått 2 griser, 11 gjess og 30 høns.⁽⁴⁾ Det var mye arbeid som skulle til for å



Huset på Lende hvor de sju søsknene vokste opp.

Bilde fra tidlig 1900-tall.

Fotograf ukjent/Norsk Folkemuseum.

drifte gårdsbruket – både innomhus og utenomhus. På Lende bodde onkelen Lars Johan, som hjalp til med gårdsarbeidet. Men som barn flest på gårdsbruk på Jæren i tiårene like før det nye hundreårsskiftet, fikk søsknene på Lende tidlig ansvar og arbeidsoppgaver i heimen, som å feie gulv og bære vann, hente torv og rydde på gårdstunet.

MED NATUREN SOM LEKEPLASS

Barndommen på Lende ga også rom for lek og fantasi. Kanskje spilte de daldøsa, et terningspill med en ubrutt tradisjon tilbake til vikingtid på Jæren.⁽⁵⁾ Eller de slo kil med vedkubber – en variant av spillet kubb – slik kusinen deres Justina Torland (g. Kiviranta) forteller at brødrene hennes gjorde på begynnelsen av 1900-tallet.⁽⁶⁾ Kan hende de lekte krambod og lagde kremmerhus av gamle aviser. Gårdstunet, bekken, heia og utmarka på Lende var lekeplass, og mye kunne lekes med. Pinner, blomster og planter kunne bli til mennesker og dyr, og dyrelivet i seg selv kunne også bli gjenstand for lek. Yngstemann, Arne, samlet på fugleegg, og hadde en stor samling med eggeskall. I dag er dette ulovlig, men den gang var egganking en populær fritidsaktivitet på Jæren og flere andre steder i landet.⁽⁷⁾ Det var først og fremst gutter som var engasjert i denne aktiviteten. Eggene ble tømt for innhold og skallene systematisert. Justina Kiviranta forteller i sine memoarer at storebroren hennes hadde over hundre forskjelligartede egg – hans eget museum – innredet med reder, tilsvarene eggens art.⁽⁸⁾ Tilsvarende skrev en eldre mann fra Njå på Jæren under minneinnsamlingen *I manns minne* i 1964 om den samme fritidssyssele fra sin egen barndom:



For barn og unge på Jæren, var naturen stedet for lek, spenning og utforskning. På fotografiet er Lende-barnas fetter, Aadne Sæland, fotografert sammen med to tamme reveunger.

Fotograf ukjent/Norsk Folkemuseum.

«Gutane kraup i tødne på Njåfjellet etter hauk og steinulv-reir. Gjekk like til Mosvatnet. Såm ut til ein holme og kom heim med lomegg. Det var gjevt i eggaskottsamlinga. Gutungane gjekk til kvarandre og såg på eggaskottane, tala om egg og fuglar.»⁽⁹⁾

Arnes eggssamling finnes fremdeles, og Norsk Folkemuseum fikk den i gave av etterkommerne på Lende. De 23 skallene stammer fra arter som trost og svaner, vipper og hauk, fugler som var utbredt i nærmiljøet på Lende og innen rekkevidde for en unggutt fra Lende. I dag er flere av disse artene sjeldne på Jæren, blant annet på grunn av intensivering av landbruket i regionen.

SJØSJUKBANEN OG DEN DRIFTIGE JÆRBONDEN

Selv om mange tradisjoner og rutiner i Lende-barnas oppvekst ikke var særlig ulike dem foreldrene deres hadde vokst opp med, foregikk det også endringer i samfunnet rundt dem. I 1878, da Johannes og Jon var henholdsvis ett og to år, ble Jærbanen ferdig. Den 75 km lange toglinjen mellom Egersund og Stavanger medførte store forandringer i lokalmiljøet, både på Lende, i Time og på resten av Jæren. Selv om det tok noe tid for jærbuene å bli vant med toget, som i starten ble omtalt som sjøsjukebanen på folkemunne, fikk toglinja stor betydning. Den knyttet distriktene på Jæren tettere sammen med Stavanger og åpnet opp for større avsetning av landbruksprodukter, men også håndarbeid og håndverksarbeid. Jærbanen bidro på den måten til å akselerere utviklingen av landbruket på Jæren og overgangen fra naturalhushold til pengeøkonomi. Det samme gjorde en rekke statlige initiativ på samme tid. I 1897 ble det for eksempel innført toll på utenlandske egg i Norge.⁽¹⁰⁾ På Jæren medførte dette en kraftig økning i hønseholdet, noe VG omtalte høsten 1900:

«Hønseriene har skudt rask vekst. Over hele Jæderen finder man dem i større og mindre skala... Fra dag til dag har de driftige vestlændinger albuert sig bedre frem. Den uden-



Arnes eggssamling med fugler fra nærområdet rundt Lende.

Foto: Siv Ringdal/Norsk Folkemuseum

landske konkurranse vil da ogsaa forhaabentlig om kort tid være gjort umulig.»⁽¹¹⁾

Dette ser vi også på Lende, som i 1907 hadde en besetning med 30 høns. Jærbuene begynte også å dyrke rotgrønnsaker rundt forrige århundreskifte, og på Lende dyrket de turnips tidlig på 1900-tallet. Og de plukket stein, grøftet og omformet arealer som tidligere hadde blitt sett på som mager utmark til dyrkbar jord. I 1907 hadde Jæren den største nydyrkinga i hele landet, og det høyeste forbruket av kunstgjødsel.⁽¹²⁾

I sine memoarer skriver Lende-søsknens kusine, Justina Kiviranta, om hvordan hun som liten jente besøkte slektningene på Lende tidlig på 1900-tallet, antagelig i 1906. Hun møtte fetterne Arne og Ola, kusina Anna og onkelen Ola. Mens Arne og Justinas bror fant hverandre, fulgte Justina med faren og onkelen. To brødre som hadde vokst opp på gården, og som gikk sammen og skuet ut over åker og eng i sommerskrud. Rødkløveren blomstret og et kopplam løp på tunet. De tok også

slåmaskinen i øyesyn. Den skulle snart i bruk.⁽¹⁵⁾ På Lende eide de en halv part i en slåmaskin, som erstattet mange menn i arbeid og gjorde slåttan langt mer effektiv. Om slåmaskinen var produsert i Norge eller utlandet er ukjent. Sikkert er det imidlertid at det i de siste tiårene av 1800-tallet foregikk en storstilt etablering av lokal industri knyttet til landbruket på Jæren, som Serigstad a/s, Kverneland Fabrik, og Kyllingstad Plog og Maskinfabrikk a/s som blant annet produserte ploger, treskeverk og hakkelsmaskiner.⁽¹⁴⁾

Alle disse endringene førte også til en forandring i bondene på Jærens mentalitet. Man kan kanskje si at da søskenflokken på Lende var barn, i 1880 og 1890-årene, ble den «driftige jær-bonden» født. Dette var en skikkelse som med sitt pågangsmot og initiativ imponerte langt utover lokalmiljøet på Jæren. En bonde som tidligere på 1800-tallet hadde blitt ansett som både bakstrevsk og lat.⁽¹⁵⁾

SYKDOM OG SORG

«Aa kor eg lengtar til deg du di gode heim
No hev eg gjenge i fulla 3 år utan mor og utan far
No hugsar eg kor godt eg hadde det hjå deg far
No gjeng eg her og ikkje veit kor eg skal av når naudi kjem.
Men det gledar meg, eg veit å finna deg att
Nar tidi kjem eg frå denne verdi gjeng
Då vil eg finna deg og mor,
der du så tidt sagde eg skulde finna livsens hamn
Å mor eg var liten daa du frå meg reiste,
Men eg hev ikkje gløymt at du sad
på sengekanten og las mi bøn.» Ola Lende⁽¹⁶⁾

Som for mange barn på 1800-tallet, ble sykdom og død en del av oppveksten for søskenene på Lende. Da Jon, Johannes og Anna var små, døde farmoren og farfaren, som var kårfolk på Lende, av tuberkulose. Tre småsøsken døde før de hadde fylt året. Den ene av dem, Ragnhild, var ni måneder da hun døde sommeren 1888. Da var Olav 3, Karen 6, Anna 8, Johannes 11 og Jon 12. Selv om det var vanlig at små barn døde av sykdom og ulykker, må det ha vært trist og smertefullt for søskenene som ble igjen. Det største tapet må imidlertid ha vært da de sju søskenene på Lende mistet sin mor i 1897. Ti år senere døde også faren deres.

Anna Kalberg Lendes dødsfall endret livet til de som var igjen i huset. De to yngste guttene, Arne og Ola, var bare fire og seks år. Nå fikk storesøstrene Anna og Karen på sytten og femten ansvaret for dem. Tynget av sorg og savn ble nå morens arbeidsoppgaver deres hovedansvar. De måtte lage mat og utføre den delen av gårdsarbeidet som ble regnet som kvinnearbeid. Og de fikk hovedansvaret for omsorgsoppgavene i familien, ikke minst knyttet til småbrødrene. Dette gjorde at søstrene fikk et spesielt forhold til de to yngste guttene i flokken. I et brev til Ola i 1910 skriver Anna følgende passasje, hvor denne omsorgen tydelig skinner gjennom: «Saa maa du passe godt på Arne. Jeg ved at du gjør det, men Arne er saa meget faar mig thi jeg har faaet passet ham saa lenge og han er saa snil og god».⁽¹⁷⁾

UNGE VEIVALG

Mens barndommen til søskenflokken på Lende ikke skilte seg så mye fra generasjonene før, åpnet ungdoms- og voksenlivet



Portrettfotografi av Olav Lende fra ungdomsårene.



Postkort hvor Stjørdalen meieri er motiv. Her var Olav Lende meieribestyrer i mange år.



Olav Lende avbildet sammen med ei gruppe menn i et bymiljø. Kanskje det er kollegaer fra meieribransjen i Trondheim? Alle foto over: Ukjent/Norsk Folkemuseum.



Venstre: Nikoline og Olav Lende på ferietur med Dovrebanen i 1920-årene. Fotograf ukjent/Norsk Folkemuseum. Midten: Anna og Karen hos fotografen. Høyre: Bryllupsbilde av Brita og Jon Lende. Alle foto: Ukjent/Norsk Folkemuseum.



opp for flere muligheter for søskenene på Lende og generasjonen de tilhørte. Framtiden var ikke nødvendigvis knyttet til et liv med gårdsarbeid; nye næringer og profesjoner åpnet opp for alternative valg. Søskenene på Lende tok i bruk disse mulighetene, noe som førte dem til mange ulike steder og tilværelser. Gjennom å se nærmere på hvilke veivalg Jon, Johannes, Anna, Karen, Olav, Ola og Arne tok, får vi også innblikk i det norske samfunnet i tiden rundt forrige århundreskifte.

MEIERIENE OG LANDBRUKET

En viktig del av moderniseringen av landbruket i de siste tiårene av 1800-tallet var etableringen av meierier. Også på dette området var det stor fremgang på Jæren rundt forrige hundreårskifte, hvor de største og mest moderne meieriene fantes. Frue meieri i Stavanger, som ble etablert i 1890, ble etter hvert det mest moderne meieriet i Norden.⁽¹⁸⁾ I 1909 produserte det 8,7 millioner liter melk.⁽¹⁹⁾ Det første meieriet på Jæren ble etablert i Vasshus i Klepp i 1878. Meieriene medførte endringer i gårdsarbeidet. Når melken ble fraktet bort fra gårdsbruket, ble det mindre foredling igjen på bruket. Samtidig ga dette helt nye arbeidsmuligheter, noe flere av guttene i søskenflokken tok i bruk. Allerede i 1900 ser vi i folketellingen av Johannes arbeider som regnskapsfører ved meieriet på Undheim. Men det var ikke han, men Jon og Olav, som skulle gjøre meieridrift til levevei.

Eldstemann Jon gikk på Rogaland fylkes landbruksskole. Senere flyttet han til Trøndelag hvor han var bestyrer for flere meierier, blant annet Orkdal meieri og Heimdal meieri. I 1907 studerte den ni år yngre broren Olav meierifag på Aas høiere landbrukshøgskole. Også han flyttet til Trøndelag hvor han fikk arbeid. Olav fulgte i storebrorens fotspor og var først bestyrer for Orkdal meieri. Deretter fulgte noen år på Berg meieri på byneset i Trondheim, før han i 1916 flyttet til Stjørdal og ble leder for det lokale meieriet der.⁽²⁰⁾

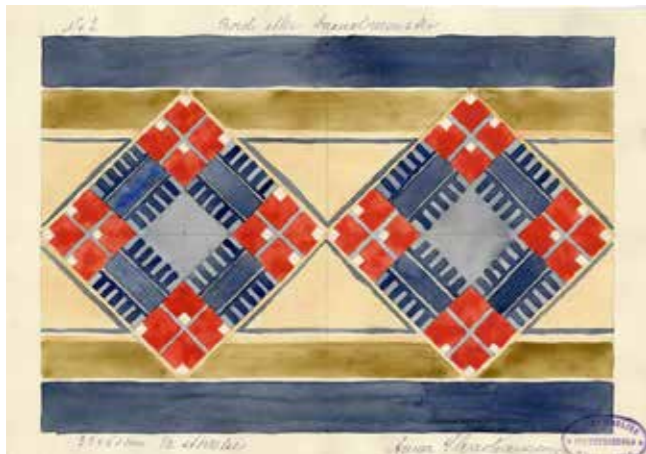
I 1928 kunne Stjørdal meieri feire sin 40-årsfest. Den ble

feiret på gården Ree med 600 gjester til stede. Låven var pyntet med løv og elektrisk lys og gjestene fikk servert god rømmegrøt.⁽²¹⁾ Olav var fremdeles var bestyrer, og han redegjorde for den store utviklingen meieriet hadde gjennomgått. Fra 1902 og fram til 1927 hadde meieriets melkeproduksjon økt fra 219 000 til 1.800 000 liter. Det hadde foregått store forandringer under Olav Lendes ledelse, og han hadde måttet foreta radikale endringer i driften, både på grunn av konkurranse og en sterkt økende melkemengde.⁽²²⁾ Olav var også formann i Meierifolkets interesseorganisasjon. Under landsmøtet i Kristiania i 1915 talte han om meieristenes lønnsstatistikk og var opptatt av å heve og utjevne lønnsnivået for denne funksjonærgruppen. Han framhevdde også betydningen av å etablere et pensjonsfond og et understøttelsesfond for meierifolk.⁽²³⁾ Dette var viktig i ei tid hvor de sosiale støtteordningene fremdeles var få.

Jon og Olav Lende giftet seg med søstrene Brita og Nikoline Pukstad. Med sine yrker rykket de også opp fra bondestand til middelklasse. Selv om Olav var opptatt av å heve lønnsnivået blant meieribestyrere, hadde brødrene større inntekter enn gjennomsnittslønna til de fleste gårdsbrukere på Jæren på samme tid. Dette medførte mer velstand og velferd. På noen fotografier ser vi blant annet bilde av Nikoline og Olav Lende på ferietur med Dovrebanen i 1920-årene. Ferie og fritid var noe de færreste kunne tillate seg på gårdsbrukene i Time på samme tid. Brødrenes klassereise medførte også flere goder. Da Olav Lende dro hjem på ferie til Jæren på 1930-tallet, ankom han i egen bil. Også ekteparet Brita og Jon hadde bil – i alle fall Brita. I *Håndbok for bilister* fra 1936 sto Brita Lende oppført som eier av en Opel.⁽²⁴⁾ Bilen ga frihet og sto for en moderne livsstil. At Brita sto som eier av egen bil tyder på at hun både hadde økonomi til det og hadde tilegnet seg disse moderne idealene på et langt tidligere tidspunkt enn storparten av norske kvinner i samtiden.



Personalet på Fødselsstiftelsen i Kristiania i 1906, samme år som Karen begynte på jordmorutdanning der. Foto: Oslo Museum.



Elevarbeid fra Statens kvinnelige industriskole. Anna Skavhaugen (1888-1985) var elev ved Statens kvinnelige industriskole fra 1908 og framover. Altså omtrent på samme tid som Anna Lende. Anna Skavhaugen fortsatte senere ved Haandverks- og Kunstindustri-skolen i Kristiania. Foto: Emir Curt/Anno Glomdalsmuseet.

FLERE MULIGHETER FOR UNGE KVINNER

Da 1800-tallet gled over i et nytt århundre, åpnet det seg gradvis flere muligheter for kvinnene, også unge kvinner fra landsbygda på Jæren. Mulighetene for utdanning og et selvstendig yrkesliv ble flere, og i 1913 ble kvinnenes økte handlingsrom også befestet gjennom stemmerett. De to søstrene i den siste søskenflokket i huset på Lende representerer disse nye strømningene gjennom sine utdannings- og yrkesvalg. Selv om morens død hadde gitt dem et stort ansvar og mange plikter, benyttet også de seg av mulighetene som nå ble tilgjengelige. Karen valgte jordmoryrket, mens Anna utdannet seg som håndarbeidslærerinne.

I slutten av 1890-årene var begge søstrene elever ved Hjemmets Minde, som lå på Tunheim noen kilometer sør for Lende. Dette var en skole rettet mot unge jenter i Time, og hadde blitt grunnlagt etter at den utflyttede timebuen Marta Dorthea Olsen hadde donert 1000 spesiedaler til formålet. Rentene fra denne gaven skulle gå til å gi bondedøtre i bygda, fra 14-15-årsalderen og oppover, undervisning i håndarbeid og husstell. Håndarbeidet skulle være av den nyttige sorten, ikke «nogen overflødig saasom Broderier og deslige».⁽²⁵⁾



Karen Lende og venninne hos fotografen under oppholdet i Kristiania. Fotograf ukjent/Norsk Folkemuseum.

Undervisningen gikk over 12 uker og jentene hadde kurs i både allmennfag, håndarbeid og teoretisk husstell. Litt senere hadde Anna og Karen også et opphold hver på Jæren folkehøgskole i Klepp. Skolen ble etablert i 1899 og Anna var blant elevene i det første kullet på 55. Karen fulgte etter noen få år senere.⁽²⁶⁾ I folketellingen for 1900 står Karen oppført som ugift datter og husholderske i barndomshjemmet på Lende. Det året var Anna elev ved Jæren folkehøgskole, og hun bodde også en periode hos sin mormor på Kalberg. Slik vekslet antageligvis søstrene på å være hjemme og ta seg av mat-, husstell, småbrødrene og gårdsarbeidet helt fram til farens død i 1907. De var aldri av gårde begge to før brødrene ble store nok til å klare seg selv.

I 1905 forlot Karen hjemmet på Lende og dro til Kristiania hvor hun begynte på jordmorutdanningen. Opplæringen foregikk på Fødselsstiftelsen i Kristiania, som siden 1837 hadde gitt kvinner fra hele landet undervisning i fødselshjelp og barselsstell. Fødselsstiftelsen lå i Akersgata, hvor dagens regjeringskvarter ligger. Der ble kvinnene innkvartert, og det var også der opplæringen foregikk. På den tiden Karen utdannet seg til jordmor varte utdanningen i ett år.

Storparten av jordmorstudentene var, som Karen, fra bondeklassen. Som historikeren Aud Farstad skriver i boken *På liv og død*, om distriktsjordmødrenes historie, var ankomsten i Kristiania et kultursjokk. Det var en stor kontrast å komme fra enkle kår på landsbygda til landets største by. Det var også en overgang å ankomme Fødselsstiftelsen. Der hersket et klaseskille mellom kvinnene fra landsbygda og legene fra middelklasse og borgerskap som underviste. Det var en kulturell motsetning i både levemåte og språk.⁽²⁷⁾ Etter hvert ble det også en viss rekruttering fra andre samfunnslag til jordmorutdanningen. Stadsfysikus Kristina Godtfred Bentzen underviste i vaksinelære ved Fødselsstiftelsen. I 1905, altså det året Karen

begynte på jordmorutdanningen, skrev Bentzen følgende om den sammensatte gruppen kvinner hun underviste:

«Det er en broget forsamling kvinner fra forskjellige deler av landet. De står på forskjellige samfunnsstrinn og har meget forskjellig at bygge på. Enkelte har kun folkeskole på landet, andre har folkeskoler i byene, nogle har fået et tilæg på fortsettelsesskole, folkehøyskole eller en amts-skole. Det er nogle som også har gjennomgået middelskole. Det er nogle som ikke kan skrive riktig verken i form eller tanke.»⁽²⁸⁾

I 1906 var Karen ferdig utdannet. Den første jobben hun fikk, var som distriktsjordmor på Karlsøy i Troms, hvor hun arbeidet et år. På samme måte som det hadde vært en overgang å komme til Kristiania fra Jæren, bydde nok den lange reisen til Troms også på kulturelle kontraster. Etter ett år på Karlsøy, flyttet Karen igjen sørover til Hjelmeland i Ryfylke hvor hun fikk ny post som distriktsjordmor. Der bodde og arbeidet hun til hun i 1910 giftet seg med nabogutten Tore på Lende.

I 1902 sto distriktsjordmødrene for 73 prosent av alle fødsler på landsbygda i Norge.⁽²⁸⁾ De hadde et krevende yrke. Arbeidsdagene og -nettene kunne være lange og uforutsigbare. De måtte ofte bevege seg over store avstander og vanskelig terreng for å nå fram til fødsler som fant sted. Både fødekvinne og barnets liv var avhengig av jordmørens innsats. Og selv det var ikke alltid nok. Jordmødrene balanserte sitt virke på en skjør egg mellom liv og død. Dette førte også til respekt. Distriktsjordmødrene hadde ofte en unik posisjon i lokalsamfunnene hvor de virket. De ble ansett som institusjoner i bygdene hvor de arbeidet, som personer det sto respekt av.⁽²⁹⁾ Karen fortsatte å arbeide som jordmor i Time etter at hun giftet seg.

Anna valgte en annen vei. Kanskje hadde det tre måneder lange kurset på Hjemmets Minde vekket hennes interesse for håndarbeid. Det kan også være hun allerede som liten hadde oppdaget at hun både likte og hadde håndlag for denne formen for arbeid, den gang moren lærte henne å spinne, strikke og sy. Det var i alle fall dette hun skulle ta videre i sitt voksne yrkesliv. Allerede mens hun bodde på Lende ser det ut til at hun i perioder virket som håndarbeidslærerinne på Hjemmets Minde. For Annas del var det først da faren Ola døde og de to yngste brødrene hennes hadde flyttet ut at hun gikk videre med utdanningen. I 1909 begynte Anna som elev ved Statens kvinnelige industriskole i Kristiania, hvor hun tok et årskurs i søm. Hun fikk opplæring i linsøm, skreddersøm, rissing, maskinsøm og fransk stryking. I tillegg var det en teoretisk del med regnskapsførsel, norsk, regning og tegning. Hun fulgte opp med et tre måneders kurs i lærerinneklasse ved samme skole.

Statens industriskole ble etablert i 1875 og var en pionerutdanning for kvinner. Det var en skole som hadde ry på seg for å være et godt utdanningssted. Undervisningen tok utgangspunkt i fagområder som kvinner tradisjonelt har kunnskaper om og ferdigheter i. Samtidig hadde skolen framsynte rektorer som søkte å forene denne kunnskapen med samtidens tankegods.⁽³⁰⁾ Dette kom blant annet til uttrykk i hvordan man i undervisningen ønsket å forene og tolke de norske husflidstradisjonene inn i en moderne samtid, noe som var sterkt gjeldene da Anna var elev ved skolen få år etter unionsoppløsningen.



Jon, Olav, Ola (fra venstre mot høyre bak) og Anna hos fotografen. Bildet er antageligvis tatt i Trondheim etter at Anna i 1913 reiste nordover og fikk arbeid som håndarbeidslærerinne ved Sør-Trøndelag fylkesskole. Fotograf ukjent/Norsk Folkemuseum.

Oppholdet i Kristiania bydde også på kulturelle inntrykk og opplevelser. I et brev til Ola skriver Anna om turer og utflukter rundt omkring i hovedstaden. En dag har hun vært forbi det kongelige slott, som på denne tiden er preget av forfall. Men, som Anna skriver, er de nå i ferd med å restaurere det. Hun skriver også om et besøk på Stortinget:

«I dag var jeg paa stortings galeriet og saa og hørte paa stortings mendene. Det var som at se ned i en maurtue. Mend var det med maver saa svere som en tønne, og andre igjen saa tynde og magre som et skelet. De hadde alle hver sin stol at sidde i. For mig var det som en liden fangecelle. Det de talte om gad jeg lytte til. Jeg tenkte det kunde være noget for dig Ola...// Ja, men jeg akter nok at gaa dit mer kan du tro.»⁽³¹⁾

I 1913 ble Anna ansatt som håndarbeidslærerinne ved Sør-Trøndelags fylkesskole. Hun hadde brødrene Jon og Olav bosatt i Trøndelag, og kanskje var det en av dem som hadde tipset Anna om den ledige posten. Hun hadde kanskje også et ønske om å flytte nærmere brødrene. Med unntak av noen års opphold på 1920-tallet, arbeidet Anna som håndarbeidslærerinne ved Sør-Trøndelag fylkesskole helt fram til 1943. Da valgte hun å pensjonere seg og flytte inn hos Karen og Tore på Lende. Anna skal ha vært en godt likt lærer. «For elevane var ho ein trygg hjelper og ein hjertevarm ven, for skolen ein trufast tenar», sto det om henne i ei bok om skolen.⁽³²⁾



Johannes og saueflokken på Montanas prærie tidlig på 1900-tallet. Fotograf ukjent/Norsk Folkemuseum.

Å FØLGE SAUEN OVER ATLANTEREN

I de første tiårene av forrige århundreskifte var det en stor strøm av unge menn som forlot Jæren og Rogaland og satte kursen over Atlanterhavet. Denne folkestrømmen var en del av det som gjerne benevnes som masseutvandringene fra landet, fra 1880-årene og fram mot første verdenskrig.⁽³³⁾ Mange fra fylket hadde ett bestemt yrke som ventet dem i Amerika – gjeting i det store, åpne landskapet i Montana. Slik var det også for noen av ungdommene i søskenflokken på Lende. Både Johannes, Ola og Arne tok turen til Amerika, nærmere bestemt til Big Timber i Montana. Johannes ble der i nesten tjue år, Ola var bare innom på et kortere opphold, mens amerikareisen skulle medføre uante konsekvenser for yngstemann Arne.

Selv om kvinner sto for en stor del av masseutvandringen fra Norge, var utvandringen til Montana dominert av menn. Dette fordi gjeting var et mannsyrke. I de grigrendte områdene de unge mennene kom til, var det få muligheter for unge kvinner som ville starte en ny tilværelse. For dem bydde storbyer som Chicago og New York på flere muligheter for arbeid og sosialt liv. Denne mannsdominansen kommer tydelig til uttrykk i emigranttallene fra Time kommune. Av de 188 emigrantene som er registrert å ha reist fra Time til Montana i tidsrommet 1903 til 1923 er det kun 29 kvinner.⁽³⁴⁾

I store deler av Rogaland var sauehold en viktig del av gårdsdriften. Barna ble tidlig kjent med denne delen av dyreholdet. De var med på lemming og saueklipping, og de bidro i arbeidet med å gjete dyrene. For mange ungdommer fra regionen var derfor mulighetene for å få arbeid som gjeter for de enorme saueflokkene i Montana en mulighet. Det var allerede flere nordmenn som hadde etablert seg i området, og noen hadde gjort det svært godt. En av de mest kjente var Ole Osnes fra Etne i Sunnhordaland. På begynnelsen av 1900-tallet eide han 248 000 mål jord og 32 000 sauer. I Montana ble Osnes



Gjetertilværelsen var ensom. En gang i uka hadde Johannes kontakt med folk som kom til han med nye forsyninger. Nærkontakten med dyrene ble derfor viktig, ikke minst med gjeterhundene. På bildet ser vi Johannes som mater noen av sauene. Fotograf ukjent/Norsk Folkemuseum.

gjette bare omtalt som «The King», og han hadde 30 gjeter i arbeid.⁽³⁵⁾ De fleste unge mennene fra Jæren hadde et nettverk i Montana før de dro, de hadde naboer eller kjente som hadde reist før dem, og som hjalp dem å finne den første gjeterjobben. Spesielt i områdene rundt Big Timber, sør i Montana, slo mange jærbuer seg ned.

For brødrene fra Lende begynte utfarten til Amerika med Johannes' reise i 1903. Det var til sammen 10 fra Time som tok reisen denne dagen i slutten av mars. Reisen gikk via England



Obsidian Cliff i Yellowstone. Nasjonalparken ble etablert i 1877. I 1883 kom det toglinje dit, som gjorde det enklere for besøkende å reise til Yellowstone. Postkort/Norsk Folkemuseum.



Postkort av Boulder River i Big Timber, Montana. Både Johannes, Ola og Arne bodde og arbeidet i Big Timber i perioder av sine liv. Postkort/Norsk Folkemuseum.



Montana og de nærliggende områdene var dominert av mektig og vill natur. Johannes sendte flere postkort hjem, blant annet fra Yellowstone Nasjonalpark. Den lå rundt 25 mil sør for Big Timber. Kanskje Johannes tok seg fri en periode og reiste dit? Postkort/Norsk Folkemuseum.



Etter noen år som gjeter hadde Johannes spart nok midler til å kjøpe seg en gård i Big Timber. På bildet ser vi Johannes som er i ferd med å pløye. Fotograf ukjent/Norsk Folkemuseum.



Johannes Lende hos fotografen i Big Timber i 1917. Kanskje han sendte bildet hjem til Theodora?
Fotograf ukjent/Norsk Folkemuseum.



Theodora Olsdatter Vasshus fra Heskestad. Hun giftet seg med Johannes i 1920. De hadde antageligvis hatt et avstandsforhold i noen år, for de giftet seg med en gang Johannes kom tilbake i 1920.
Fotograf ukjent/Norsk Folkemuseum.

til New York. Derfra fortsatte ferden med tog. Vi vet ikke noe om hvordan Johannes opplevde verken reisen eller ankomsten. Men fra beretningen om den 17 år gamle sambygdingen Daniel Hinnaland, som også reiste til Montana på begynnelsen av 1900-tallet, får vi vite en del. Daniel hadde en tre dager lang togreise bak seg da han ankom Glendive togstasjon en tidlig vintermorgen. Der møtte han saueier Hans Grue fra Solør, som han skulle gjete for, og som skulle ta han med til arbeidet. Daniel hoppet inn i prærievogna, og en flere timer lang kjøretur gjennom det øde, åpne landskapet begynte. Først utpå ettermiddagen så de prærievogna og gjeteren. I boken *De som dro ut* skriver Lars Christian Sande om hva som nå ventet:

«Der fikk Daniel et lynkurs i brødbaking. Gjeteren han skulle avløse demonstrerte hvordan brød skulle lages ved hjelp av mel, vann og bakepulver og det hele var gjort i løpet av få minutter. Provianten som Hans Grue hadde kjøpt i Glendive ble lastet over i gjetervognen og den avtroppende gjeter stilte vekkeruret på fire, klokkeslettet om morgenen da det var på tide å tørne ut for å følge flokken. Sauene trakk nemlig straks solen stod opp bort fra vognen hvor de var drevet sammen om kvelden og utover i landskapet for å

beite. // Etter lynkurset i brødbaking og noen råd om hvordan gjeterjobben skulle skjøttes, tok Grue og gjeteren farvel og ønsket lykke til.»⁽³⁶⁾

Det er ikke utenkelig at Johannes fikk samme form for opplæring da han fikk sin første jobb. Ei prærievogn, ei rifle, proviant og tusen sauer. En gang i uka kom det inn folk med ny proviant. Ellers var man overlatt til seg selv, dyrene og naturen. Det må ha vært en tøff start på den nye tilværelsen. Vinterstid var det kaldt, og temperaturen kunne godt gå ned i 30 minusgrader. Det gjaldt å fyre i prærievognas ovn hele natta og finne varmen mellom sauefell og ulltepper. Og det tok tid å finne ut hvordan man skulle mestre både landskapet og dyrene selv om Johannes og de andre unge mennene fra Jæren hadde god kjennskap til dyrehold hjemmefra. Det var både ulv og coyoter de måtte passe opp for, og det var viktig å passe på hundenes poter og at hestene holdt seg varme. Men mest av alt må det ha vært utfordrende å håndtere ensomheten. Flere måneder alene i et øde, stort – og ukjent – landskap. Vi vet at Johannes arbeidet flere år som gjeter før han etter hvert hadde spart seg opp nok midler til å kjøpe seg en gård.



Theodora ønsket ikke å bli med Johannes til gården hans i Montana etter at de giftet seg. Johannes reiste i stedet tilbake og solgte bruket. Pengene for salget ble investert i nytt våningshus og ny driftsbygning på Lende. På fotografiet ser vi det nye våningshuset på Lende ved siden av gamlehuset. Foto: Anna Lende/Norsk Folkemuseum.

DE YNGSTE I FLOKKEN

«Eg sat ein gang på ein fjelltopp i Montana. Ned for meg såg eg ein lang, smal dal. Til andre sida av han såg eg fagre lidar som spegla seg i Yellowstone River som rant rett ved. Soli varma godt som ho so titt gjer der burte so eg kan ikkje negta for at ho brende i ansiktet so smått.

Av og til i dalen såg eg farmarhusi. Dei var just ikkje mykje vene å sjå til, om lag som dei gamle her i landet for dei var barkledte. Berre den skilnaden at dei hadde titta millom stökkane med leire.

Jernvegen kløyvde dalen i mitten og jernhester kom susande rett som det var, dragande på ein meng med vogner oppe til ein 70–100 vognar og kor vognene var umlag so store som 2–3 av Jæderbanen sine.»

Slik beskriver Ola et minne fra Montana.⁽³⁷⁾ Ola og Arne var de yngste i søskenflokket på Lende. Begge fulgte storebror, Johannes, til Montana da de ble gamle nok. Ola reiste over da han var 16, i mars 1907. I korrespondansen med en venn hjemme på Lende kommer det fram at overfarten over Nordsjøen skal ha vært uvanlig hard da Ola og noen andre fra nabolaget kom seg til England. I Montana ser det ut til at Ola begynte å arbeide på jernbanen. Kanskje er det derfor han skriver så detaljert om de store gods- og passasjertogene som suste forbi i dalen der han holdt til? De var nok fascinerende og majestetiske for en ung gutt fra Norge. I den samme teksten konstaterte Ola at det var kulturelle forskjeller mellom Jæren og Montana. I Amerika så han folk arbeide på gårdsbrukene sine på søndagene, for der var tid penger. Dette ser ut til å ha opprørt Ola aldri så lite. Han var ikke vant til dette fra Jæren, hvor det å holde hviledagen hellig ble holdt høyt. Med tanke på at Ola senere i livet var en mann som engasjerte seg i kristenliv og menighetsarbeid, er det kanskje ikke så rart at amerikanernes mer pragmatiske forhold til hviledagen engasjerte. Men ikke nok med det. I Ame-

rika hadde folk dårlig tid. De red forbi med den største hast, det var tydelig at ikke bare tid var penger, også framtid var penger, skriver han.

Ola ble ikke så lenge i Montana. I 1910 var han igjen tilbake på Jæren. Først som gårdsgutt hos onkelen på Sæland, senere som elev på Jæren folkehøgskole. Kanskje lå teoretiske fag mer for han enn praktisk arbeid, og i brevene han skriver er det tydelig at han ikke vet helt hvilke veivalg han skal ta. Til slutt ender Ola opp med å ta lærerskolen i Volda, og arbeider senere som lærer i mange år, både i Sirdal, Egersund og på Karmøy.

Yngstemann, Arne, emigrerte i 1910. Han tok følge med Johannes over Atlanterhavet etter at storebroren hadde vært hjemme på Jæren i etterkant av farens dødsfall i 1907. Arne var 17 år da han og Johannes reiste over. I Liverpool sendte de brev til Karen og fortalte at alt sto bra til. Johannes førte pennen, men Arne skrev også inn noen få ord. Arne skal ha blitt syk på overfarten, men han kom seg, og brødrene ankom etter hvert Big Timber. Ikke så lenge etter ankomsten skriver Arne brev hjem til Ola. Han forteller at han har fått jobb hos en farmer og at han har vært med i slåttene. Hva Arne arbeidet med etter det vet vi ikke. Men i årene som fulgte la han seg opp såpass med midler at han etter hvert kunne kjøpe sin egen gård, ikke så langt fra bruket til Johannes.

Hjemme i Europa bryter første verdenskrig ut fire år etter at Arne har ankommet Montana. I 1917 blir Arne, som mange andre innvandrere i samtiden, vervet i den amerikanske hæren. I et brev han sender hjem til en av søstrene fra treningsleiren Camp Lewis, forteller han om livet i leiren. Det er lange dager og mye som skal læres. For amerikanske soldater må beherske mye, skriver han. De må kunne grave skyttergraver, sende meldinger med hendene og mye mer. Arne tilhørte maskinkanonbataljonen. Han var egentlig verken høy eller tung nok til å innfri de formelle inntakskravene til denne troppen. Men det var vanskelig å rekruttere nok soldater, og Arne var sikker på



Arne Lende fotografert etter at han ble vervet i det amerikanske forsvaret. Fotograf ukjent/privat.



Arne i amerikansk militæruniform på Camp Lewis høsten 1917. Her gjennomgikk han opplæring i maskin-kanonbataljonen. Fotograf ukjent/Norsk Folkemuseum.

at dersom han arbeidet hardt og sto på, ville det være mulig å bli en del av denne troppen.⁽⁵⁸⁾ Det ble det, og det skulle få fatale følger.

Sommeren 1918 ankom Arne og bataljonen han tilhørte Europa. De kom først til Liverpool før de dro videre med et annet skip til Cherbourg i Frankrike. Derfra reiste de med tog sørøstover til landsbyen Poulangy. Der begynte bataljonen og trene mot det store slaget som var ventet. Det var hard trening i de varme augustdagene, men også rom for lek og moro. Etter middag badet soldatene i en elv i landsbyen. Som kaptein Woodwil senere skrev i et brev til Johannes, arbeidet soldatene som menn, men de lekte som gutter.⁽⁵⁹⁾ I slutten av september begynte de på marsjen mot Argonne, hvor amerikanerne angrep 26. september. Arne var kanonér i tredje peleton, og de skal ha utført en utmerket skytning under den fjerde dagen av slaget. «Det var visserlig et stort syn at se ham bak kanonen sendende ut en strøm av bly mot humanitetens fiender. Han visste ikke hva frygt var», skrev kapteinen om Arnes innsats. 4. oktober ble han imidlertid selv truffet og døde. De få eiendelene hans ble samlet sammen og gitt til presten som skulle sørge for at de ble sendt hjem til slektningene. En liten, velbrukt bibel og to eller tre brev. Kanskje var brevene til noen av søsknene hjemme i Norge og i Amerika.

FRALENDE OG UT I VERDEN

«Vi er en flok uten hørde, synes jeg, vi er sprette ud over alle marker. Det er bare mindet efter far der binder os sammen til et, binder os sammen til hjemmet.»⁽⁴⁰⁾

Slik beskriver Karen hvordan de sju søsknene som en gang hadde levd innenfor de samme tømrede ytterveggene nå var spredt over store avstander. De var en søskenflokk som hadde vokst opp i dette lille huset på Lende. Et hus og et hjem som i barndommen hadde rommet hele deres univers av både arbeid og lek, glede, sorg, nysgjerrighet og savn. Nå var de spredt over store avstander, men minnene de delte om foreldrene og livet på Lende forente dem fremdeles.

Siv Ringdal er kulturhistoriker og arbeider som førstekonserverator ved Norsk Folkemuseum. Siv har vært prosjektleder for Jæren 1907.

NOTER

- (1) Ola beskriver hjemmet sitt på denne måten på et ark som ser ut til å være en kladd til et skolearbeid. Arket lå sammen med brevene hans i den røde kista vi fikk se på Lende. Jeg har tillatt meg å modernisere noe på språket for å gjøre det litt mer tilgjengelig. Det gjelder også i de andre brevene fra Lende der hvor jeg har funnet det nødvendig.
- (2) Stryda er en traktformet konstruksjon i dagligstova i jærhuset som leder osen fra tranlampa opp på loftet.
- (3) Birger Lindanger 2012. *Time gard og ætt*. Bind 6., s. 332.
- (4) Opplysninger hentet fra skiftet etter gårdbruker Ola Lende på bruksnummer 7 i 1907.
- (5) Næsheim, Alf 1990. «Daldøsa. Gammelt terningspill med gåtefull opprinnelse.» I *Sjå Jæren*, s. 99–104.
- (6) Justina Kiviranta 1982. *Små glimt av slektene Lende Sæland Torland*. Upublisert. Justina Torland var født på Torland i 1900. Hun var Lende-søsknens kusine. Hun flyttet fra Jæren og ble som voksen gift



Søsknene Johannes, Anna og Karen på piknik rundt 1930 med ektefelle, barn, barnebarn, nevøer og nieser. Fotograf ukjent/Norsk Folkemuseum.

i Finland. På begynnelsen av 1980-tallet nedtegnet hun memoarene sine, hvor familien på Lende også er omtalt.

- (7) Thorsen, Liv Emma 2020. *Dyrenes by. Hover, klover og klør i Kristiania 1859–1925*. Press forlag, Oslo.
- (8) Kiviranta s. 13
- (9) Opplysninger fra informant i forbindelse med undersøkelsen *I manns minne* fra 1964. Referert til i Tengedal 2010. 100-årsminner. Fra tiden 1890–1910. URL: <https://www.bjerkreim.info/pdf/100-aars%20minner.pdf>
- (10) Stein Tveite: «Den driftige jærbu – myte eller realitet?» I: *Årbok for Stavanger Museum*, 1982, vol. 92
- (11) Sitert i Tveite 1982.
- (12) Tveite 1982.
- (13) Kiviranta 1982.
- (14) Gunhild Setten 2002: *Bonden og landskapet. Historier om natursyn, praksis og moral i det jærsk landskapet*. Dr. polit. Avhandling. Geografisk institutt, NTNU, Trondheim og heftet *Glimt* fra mekaniseringen av vårt landbruk 1850–2000. Skrevet av Gunnar Weseth ved Norges landbrukshøgskole i 2007.
- (15) Tveite 1982.
- (16) Dikt av Ola Lende, funnet i den røde kista.
- (17) Brev fra Anna til Ola, 31.mars 2010.
- (18) Tveite 1982, 49.
- (19) Fredrik Moss-Iversen 1991. *Hetland Sparebank 1901-1991. Stor nok for folk fest*. Stavanger, s. 21.
- (20) Begge brødrenes ansettelse i meieribransjen i Trøndelag er mulig å følge gjennom digitaliserte aviser på Nasjonalbibliotekets bokhylle, www.nb.no
- (21) *Stjørdalens Blad*, 10. juli 1928.
- (22) *Orkdalingen* 7. juli 1928.
- (23) *Hordaland folkeblad*, 29. juli 1915.
- (24) Håndbok for bilister og motorsyklist i Møre, Sør- og Nord-Trøndelag.

- (25) «Hjemmets Minde og Madam Olsen» i *Jærbladet* 12. mars 1990 og i Lars Skaalnes 1952. Rogaland lærarlag 1850–1950. Jærprent, Bryne.
- (26) Åsmund Arne 1974. *Jæren folkehøgskule 1899-1974*. Jærprint, Bryne.
- (27) Aud Farstad 2016. *På liv og død. Distriktsjordmødrenes historie*. Samlaget.
- (28) Sitert i Farstad 2016, side 214.
- (29) Farstad 2016, 221.
- (30) Kirsten Røvig Håberg 2012. *Fra skyggetanter til yrkeskvinner*. ABM-media, Oslo.
- (31) Brev fra Anna til Ola, 1. juli 1910.
- (32) Kristian Nygård 1954. «Sør-Trøndelag fylkesskole» I: *Frå amtskole til folkehøgskole. 75-årskrift for fylkesskolen i Noreg*. Noregs fylkesskolelærarlag, Trondheim, s. 559.
- (33) Ingrid Semmingsen 1950 *Veien mot vest II. Utvandringen fra Norge. 1865-1915*, s. 32-35.
- (34) Statistikk fått av historiker Gunnar Nerheim som arbeider med en bok om gjetere fra Rogaland i Montana. Med hensyn til statistikken er det viktig å være klar over at en del reiste flere turer fram og tilbake til Amerika og kan derfor være registrert flere ganger. Statistikken er uansett tydelig med hensyn til at det er mennene som dominerer i denne overfarten.
- (35) Jon Moe 1975. «Kva gavner det eit menneskje». I Lars Chr. Sande (red.) *De som dro ut*. Dreyer, Stavanger, s. 142–150.
- (36) Lars Chr. Sande 1975. *De som dro ut*. Dreyer, Stavanger, s. 151. Det står også en del om gjeternes tilværelse i Arthur Løvik 2012 *Ut-vandringa frå Time*.
- (37) Udatert brev fra Ola.
- (38) Brev fra Arne i Camp Lewis i 1917. Dato ukjent. Det er til en av søstrene, det står «Kjære søster», men det er ikke klart om det er til Karen eller Anna.
- (39) Brevet fra kaptein Woodwil ble gjengitt i en liten artikkel om Arnes død som sto på trykk i Stavanger Aftenblad 16. juli 1919.
- (40) Brev fra Karen til Ola, 7. november 1907.



Sommeren 1933 ble det gamle huset på Lende plukket fra hverandre bit for bit og fraktet til Bygdøy. På fotografiet holder Johannes på å rydde opp i det som er igjen av bygningsrester, mens barna Åsa og Ola smiler til fotografen.
Foto: Anna Lende/Norsk Folkemuseum.



Lende, etter at gamlehuset ble revet og flyttet til Norsk Folkemuseum. I forgrunnen er kornbandene fra årets høsting oppsatt i små såter. Foto: Anna Lende/Norsk Folkemuseum.



Lille Tove Lende Høyland, Johannes og Theodoras barnebarn, foran lastebilen på tunet på Lende. I bakgrunnen ser vi driftsbygningen Johannes fikk bygd i 1923.
Foto: Ola Lende/Norsk Folkemuseum.



Johannes Lende i slåttonna på Lende.
Foto: Anna Lende/Norsk Folkemuseum.



Johannes og Theodoras barn, Ola og Åsa, ved siden av en åker full av frodige kornaks, ca. 1935. Bildet er tatt bortenfor tunet med Sælandsfjellet i bakgrunnen.
Foto: Anna Lende/Norsk Folkemuseum.



Johannes Lende, søsteren Karens barnebarn, Kåre, og familiens Ferguson-traktor på begynnelsen av 1960-tallet. Foto: Ukjent fotograf/Norsk Folkemuseum.



Gårdshesten og en nabogutt fra Lende. Fotografiet er tatt rundt 1950. I siste halvdel av 1950-årene ble hesten byttet ut med traktor.
Fotograf: Ola Lende/NF.

Slekt og naboer avbildet utenfor det nye huset til Johannes og Theodora Lende i forbindelse med sønnen Olas konfirmasjon.
Foto: Anna Lende/Norsk Folkemuseum.



Å stille ut Lende 1907

av Siv Ringdal

I den nye utstillingen i Lendestova har vi innredet huset slik det kan ha sett ut en vårdag i 1907, nærmere bestemt rundt 10. mars. Vi har valgt dette tidspunktet, fordi det gir rom for å fortelle om både oppbrudd og kontinuitet hos familien som bodde i huset. Vi kan gi våre besøkende innblikk i utvandringen til Amerika, en folkeforflytning som spilte en stor rolle på Jæren og for familien på Lende på begynnelsen av 1900-tallet. Vi kan fortelle om sykdom, død og savn. Ofte var det kvinnene som ble hardest rammet. Mange kvinner mistet livet i barsel. Andre ble syke fordi det var de som tok seg av og pleiet syke familiemedlemmer. I 1897 døde husmor Anna av tuberkulose sammen med den lille datteren hun nettopp hadde fått. Når vi stiller ut hjemmet på Lende i 1907, er det et hjem uten en mor.

Storparten av møblene som var i huset før vi begynte arbeidet med å lage ny utstilling er beholdt. Likevel framstår interiøret annerledes. Veggbilder, avismapper, tobakksesker, postkort, sysaker, portretter og en rekke andre gjenstander er hengt på vegger, og plassert i hyller, skuffer og skap. De søker alle å forankre huset i tiden vi har satt, og knytte fortellingen om søskenflokkene på Lende sammen med huset. I arbeidet med å tidfeste Lendestovas interiør til 1907 har vi lagt mye arbeid i å få tilvirket tidsriktige tekstiler. De var fraværende slik huset var utstilt i friluftsmuseet i senere tid. Vi har kledd opp og utstyrt Lendestova med tekstiler som var i bruk i hjem på Jæren på begynnelsen av 1900-tallet. Sengeomheng, filleryer, sengetøy, gardiner, duker og klær bidrar alle på sitt vis til å gi interiøret publikum nå møter et helhetlig og tidsriktig uttrykk.

Huset på Lende var rammen rundt et familieliv og et mangfold av aktiviteter. Gjenstandene og tekstilene vi har valgt knytter huset an til noen av de viktigste hendelsene i familiens liv i 1907, og i tiårene forut for det. Samtidig er gjenstandene med på å knytte familien på Lende til verden utenfor de laftede tømmerveggene – til kirka og Gud, norskdomsbevegelsen, migrasjonsbølgen over Atlanterhavet og husflidsbevegelsen.

MENNESKENE I HUSET

I 1907 møter vi et hjem hvor det har skjedd flere endringer hos den store familien som bodde der ti år tidligere. Den gang hadde familien bestått av husfar Ola Lende (f. 1844), husmor Anna (f. 1852) og barna Jon (f. 1876), Johannes (f. 1877), Anna (f. 1880), Karen (f. 1882), Olav (f. 1885), Ola (f. 1891) og Arne (f. 1893).

I 1907 er situasjonen endret. Anna, mor i huset, er død. Flere av barna har flyttet ut. Jon bor i Øvredalen i Trondheim hvor han er meieribestyrer. Johannes har emigrert til Montana i Amerika hvor han gjeter sau. Karen er ferdig utdannet jordmor. Hun har arbeidet et år på Karlsøy i Troms, men flyttet nylig sørover, og har fått jobb som jordmor på Hjelmland i Ryfylke. Olav har begynt som student på Aas høyere landbruksskole hvor han utdanner seg innenfor meierifag. De som fremdeles



Det finnes bare ett fotografi fra innsiden av Lendestova mens huset fremdeles to på Lende. Fotografiet er antageligvis tatt av konservator Gisle Midttun like før huset ble tatt ned. Foto: Norsk Folkemuseum.

bor i huset er husfar Ola, 16 år gamle Ola og 14 år gamle Arne. Storesøster Anna bor også hjemme og tar seg av husstell og matlaging, i tillegg til gårdsarbeidet sammen med resten av familien. I perioder arbeider Anna også som håndarbeidslærer, blant annet ved Hjemmets Minde for unge bondedøtre i Time.

KILDENE VI BYGGER PÅ

I arbeidet vårt med å innrede Lendestova slik den kan ha sett ut i 1907, har vi bygd på en rekke kilder. Det finnes kun ett fotografi fra innsiden av huset på Lende før det kom til Norsk Folkemuseum. Det er antageligvis tatt av konservator Gisle Midttun like før huset skulle tas ned i 1933, og viser et parti fra gangen. Fotografiet viser ingen detaljer med hensyn til hvordan det så ut verken i dagligstova, bua eller noen av de andre rommene.



Det viser først og fremst grua på kjøkkenet. Vi ser en del av døra inn til dagligstova, noe av trappa opp til loftet, og overgangen mellom tregulvet i gangen og steingulvet på kjøkkenet. Vi har imidlertid noen andre kilder som gir oss kunnskap om interiøret i huset på Lende på denne tiden. Husfar Ola Lende, døde i oktober 1907. I skiftet etter han finner vi flere opplysninger om møbler og husgeråd. Justina Kivirantas memoarer gir oss også noen ideer om hvordan det kan ha vært i huset på Lende på denne tiden. Brevene fra den siste generasjonen i huset gir oss innsikt i søskenenes hverdag og interesser, som også har vært viktig for å kunne forsøke å gjenskape et hjem hvor disse menneskene kunne ha passet inn.

I tillegg til kildene som er direkte knyttet til huset på Lende, finnes det et rikt kildemateriale som kan gi oss innblikk i boskikk og innredning i hjem på Jæren tidlig på 1900-tallet. Disse kildene har vært viktige i vårt arbeid med å innrede Lendestova. Det dreier seg blant annet om skiftmateriale fra andre gårdsbruk i Time kommune tidlig på 1900-tallet. Det finnes også en del fotografier av interiører på Jæren tidlig på 1900-tallet som har vært nyttige i vårt arbeid, ikke minst Anders Beer Wilses fotografier av interiører på Jæren i tidsrommet 1910–1913, blant annet interiøret i jærhuset på Motland i Nærbo kommune i 1913. Martha Hoffmanns fotografier fra hennes arbeid med magistergraden om jærhuset har også vært til inspirasjon, det samme har Time Bibliotek/Jærmuseets fotografier av interiører på Jæren. Muntlige kilder, det vil si samtaler med folk på Lende og i Time, har også gitt oss verdifull informasjon. Det samme har materiale fra Norsk Etnologisk Gransking. Flere av spørrelisteundersøkelsene fra Norsk Etnologisk Gransking omhandler hjemmeinnredning og tekstiler på forskjellig vis, blant annet undersøkelsen «Senger og soveskikk» fra 1951. En annen kilde som har vært viktig er materialet fra Rogaland i Norsk Folkeminnesamlings undersøkelse «I manns minne» fra 1964. Dette minnematerialet gir innblikk i hvordan godt voksne mennesker på midten av 1900-tallet husket hverdagen og boforholdene i sin oppvekst, altså i tiden rundt forrige århundredskifte. Vi har også latt oss inspirere av skjønnlitterære verk

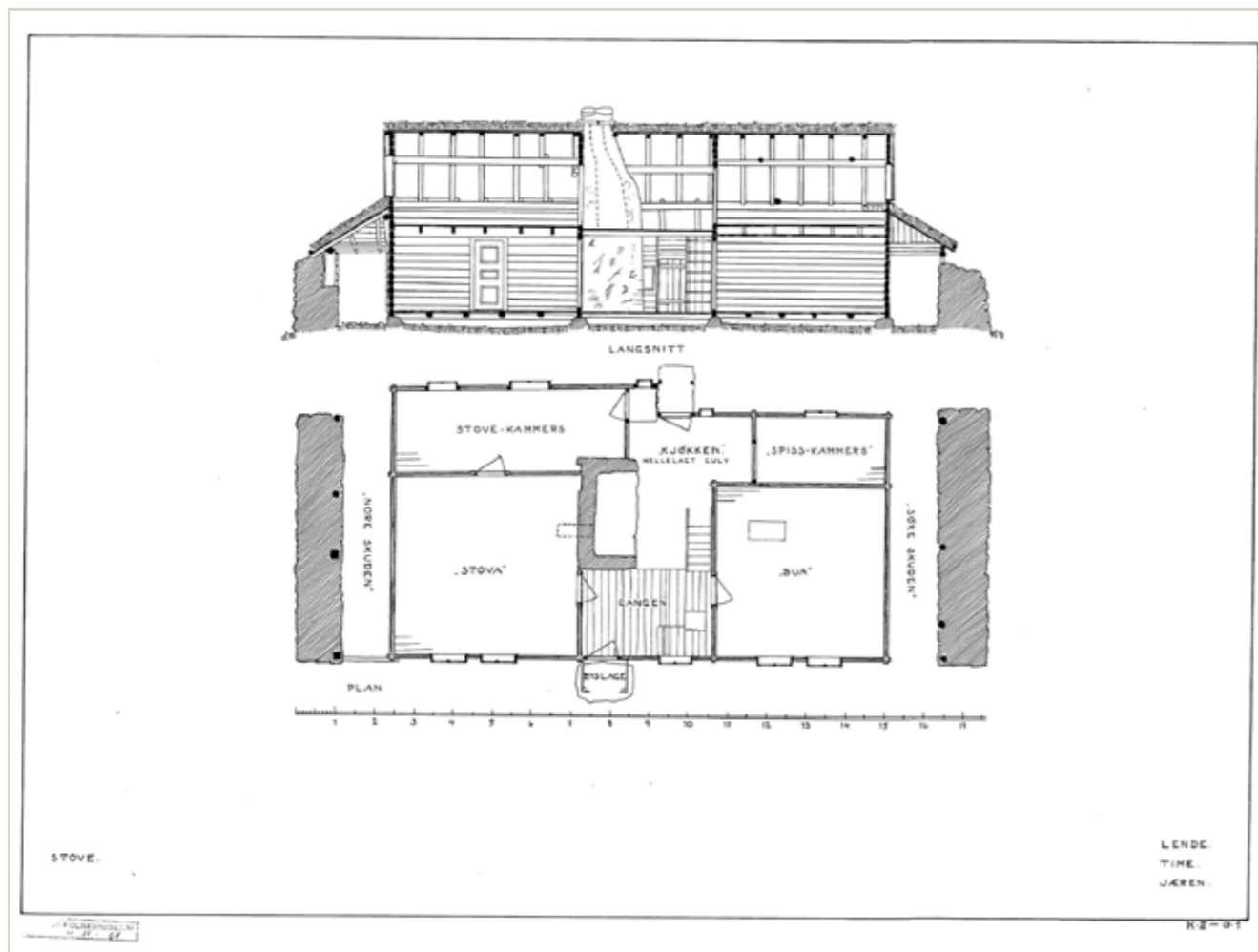
som indirekte tar for seg jærske hjem og jærsk boskikk, ikke minst Arne Garborgs roman Fred.

OPPBRUDDSTEMNING

Innredningen i den gjenåpnede Lendestova er altså bygd opp rundt familiesituasjonen i huset på Lende i begynnelsen av mars 1907. Vårsola og varmere temperatur har gjort at familien igjen har trukket spisebordet fram foran vinduene i dagligstova. Nå er det også mer behagelig i sengene på loftet hvor Ola og Arne sover. Ute har gresset så smått begynt å bli grønt, det er gåsunger på selja og snart vil kusymre og hvitveis blomstre i utmarka. Den ene hoppa på Lende er drektig, det samme er flere kyr og sauer.

Inne i huset er stemningen spent. 15. mars skal Ola reise til Amerika. Han skal dra til storebror Johannes i Montana, og det er antageligvis Johannes som har betalt for billetten. Reisen skal gå via Liverpool, og vil ta noen uker fra han forlater hjembygda og til han møter Johannes i småbyen Big Timber. I bua er Ola i gang med å pakke amerikakofferten. I vår utstilling i Lendestova har vi sett for oss at han har fått kjøpt en amerikakoffert av en hjemvendt amerikafarer på Lende. Nå er han i gang med å pakke klær og utstyr han skal ha med seg på reisen. Konfirmasjonsdressen fra 1905 skal være med. Det samme skal varme ullklær som kan komme godt med under de kalde vintrene i Montana. Det har Johannes skrevet hjem og fortalt om. Han skal også ta med hvite, varme ullbukser til Johannes. Anna har bakt syrekaker han skal ha med på reisen. Øverst i amerikakofferten ligger Bibelen og en bunke brev til Johannes fra slekt og venner på Lende. Ola vil ankomme New York ved påsketider. Kanskje får han et glimt av årets Easter Parade på Manhattan før han tar toget videre? 31. mars 1907 fylte feststemte mennesker Broadway og 5th Avenue på vei fra Battery mot Central Park. Mennene i dress og bowlerhatt, kvinnene i kjoler og med iøynefallende, fantasifulle hattekreasjoner med silkebånd, fjær og blomster i all verdens farger. Dersom 16-åringen Ola fikk med seg dette på vei mot Grand Central Station, var det nok et syn han neppe glemte.

I vår nye utstilling i Lendestova er det oppbruddstemning. Ola har pakket amerikakofferten og skal snart reise over til storebror Johannes. Foto: Christian André Strand/Norsk Folkemuseum.



Plantegning av Lendestova. Usignert tegning/Norsk Folkemuseum.

Når Ola forlater barndomshjemmet noen dager senere, vet han ikke at det er siste gang han ser far sin. Han dør noen måneder senere. Kroppen var nok fylt med spenning og forventning da Ola lukket amerikakofferten og lot sansene fange noen siste inntrykk av barndomshjemmet før han vendte det ryggen og tok fatt på reisen.

DAGLIGSTOVA

Jærhusene hadde to stuerom, dagligstova og bua. Dagligstova kan på mange måter betegnes som jæarhusets hjerte. Dette rommet var det eneste rommet foruten kjøkkenet som hadde varmekilde. Bileggerovnen ga varme til rommet, og varmen kom fra torva som ble skyflet inn i den fra en murt åpning i grua på kjøkkenet. Tranlampa i nærheten av bileggeren ga lys, og på begynnelsen av 1900-tallet var parafinlampene også blitt utbredt og gjorde det mulig å belyse større deler av rommet. I den nye innredningen i Lendestova har vi valgt å beholde tranlampa og den trakteformede stryda eller kolehatten, som førte tranosen opp på loftet. Samtidig har vi også innført parafinlampa. I mange hjem på Jæren ble tranlampa og stryda/kolehatten fjernet når parafinlampa kom i bruk. For oss har det vært et poeng å vise begge lyskildene.

I dagligstova fantes spiseplassen, trukket fram foran de vestvendte vinduene på den lyse, milde årstiden. Når ruskevær og vinterstormene tok over vinterstid, ble spiseplassen trukket vekk fra vinduene og mot den nordvestvendte gavlveggen. Der

lunet skuten som var full av torv.

I et hjørne av dagligstova sto omhengssenga. Her sov husfolket. Var det små barn i huset, delte husfolket som oftest seng med noen av dem, mens de litt større barna hadde soveplass i slagbenken nærmere bileggeren. Omhengssenga hadde som navnet tilsier et omheng i tekstil som hang ned fra en ramme eller krone. I kildematerialet vi har sett nærmere på, er det flere som refererer til omhengssengene i jæarhusets dagligstove. En informant i Norsk folkeminnesamlings undersøkelse «I manns minne» husker omhengssenga i dagligstova på følgende vis:

Senga til min far og mor stod på samme vegg som benken, mellom var døråpningen til stovekammerset. Rundt denne senga var det hengt opp et fortrekk. Det var hjemmevervet bomullsstoff som ble sydd og hengt opp omtrent som gardiner eller portière. Øverst oppe gikk en kappe rundt. Forhenget var alltid trukket foran senga om dagen.⁽¹⁾

Vi har også en kilde som beskriver omhengssenga i dagligstova på Lende, nemlig Justina Kivirantas beskrivelse fra besøket på Lende som liten jente:

Da jeg våknet, lå jeg i Lende-stovas store seng. Der hvor far og alle hans søsken blev født og inntok sin første livsnødvendige søvn. Der hvor så mange av slekten har kjempet sine indre kampe og åndet ut.⁽²⁾



Venstre over: Anders Beer Wilses fotografier fra Jæren har vært viktige kilder i vårt arbeid med å innrede Lendestova. Spesielt fotografene han tok i huset på Motland i Nærbø kommune i 1913 har vært til inspirasjon. Dette fotografiet viser dagligstova på Motland.

Foto: Anders Beer Wilsle/Norsk Folkemuseum.

Høyre over: Den nyinnredede dagligstova i huset fra Lende på Jæren på Norsk Folkemuseum.

Foto: Christian André Strand/Norsk Folkemuseum.



Venstre over: Et annet parti fra jæarhuset på Motland i 1913 som viser bileggerovnen og klærne som henger til tørk over den.

Foto: Anders Beer Wilsle/Norsk Folkemuseum.

Høyre over: Ovnskroa i den nyinnredede dagligstova i huset fra Lende. Foto: Christian André Strand/Norsk Folkemuseum.



Selv om denne beskrivelsen ikke gir noen detaljer om senga utseende, gir den innblikk i omhengssengas betydning på et mer emosjonelt nivå.

Senga i dagligstova er den samme som sto der da huset åpnet for publikum ved museet i 1939. Omhengen er imidlertid nytt. Det er laget av et stripet, pistasjfarget linstoff, og vi har blant annet latt oss inspirere av omhengen på senga som Wilsle fotograferte på Motland i 1913. Interiørfotografiene fra dagligstova på Motland har også vært viktige i vårt arbeid med å «møblere veggene» i Lendestovas dagligstove. Da Lendestova åpnet for publikum i 1939, var veggene enkelt utstyrt. Det eneste som var festet på dem var et bornholmerur, ei melkehylle og ei lita bokhylle. Nå har vi fått opp en rekke nye elementer på veggene; familieportretter og bilder med religiøst motiv, ei avismappe, kirkehatten og lommeuret.

Spisebordet, slagbenken og melkehylla er også de samme som sto i huset da Lendestova var ny på Bygdøy. Sittebenkene har vi imidlertid fått laget kopier av. De er utført i samme materiale og utførelse som benkene i huset på Lende. I ny, lys furu skiller de seg ut i det ellers nokså mørke, alderdommelige interiøret. Og er en påminnelse til dem som besøker huset, om at alt i gamle dager ikke var gammelt!

Vi har også gjort noen grep i dagligstova for å underbygge utvandringshistorien knyttet til familien og huset. Bornholmeruret er byttet ut med ei amerikaklokke, også kalt «dølarklokke» eller «sildekasse». Dette var masseproduserte, rimelige klokker som mange emigranter tok med seg tilbake til hjemlandet, og som også ble sendt til Norge fra utvandrede slektninger eller sambygdinge. Selv om det ikke ser ut til å ha vært ei amerikaklokke i huset på Lende, blir den viktig i vår



Bua i Lendestova på Norsk Folkemuseum. På gulvet ligger de vevde kopiene av fillerya museet fikk i gave fra Jæren. Sengeomheng og duk er i art nouveau-stil – moderne og tidsriktig i 1907. Vi ser for oss at Anna, som arbeidet som håndarbeidslærerinne, har sydd og brodert til rommet. Foto: Christian André Strand/Norsk Folkemuseum.

fortelling om den tette kontakten mellom Jæren og Montana. I vårt interiør ser vi for oss at klokka i dagligstova er sendt hjem til familien fra Johannes i Montana. Det samme har vi tenkt om amerikagyngestolen vi har plassert i dagligstova. Dette var også et møbel som det kom tusenvis av fra Amerika i tiårene rundt forrige århundreskifte, og som fantes i mange hjem på Jæren på denne tiden.

BUA – FORRÅD OG FEST

Det andre store rommet i jærhuset var bua. Dette var et rom med en rekke funksjoner. Her ble tekstiler og verdisaker lagret. Det var også gjesteseng i bua, og flere kilder forteller at den fineste senga med det beste sengetøyet var i dette rommet:

I buo – det var bestestova – stod dei måla klædekistene og der hekk dei beste klædo, (kyrkjeklæda) der stod gjerne og ein komode til å gøyma linty i. Finast var himmelsenga, som stundom hadde rosemåla himmel og fint rosut forheng. Den vart bruka til gjesteseng. Det var sjelden ovn i buo.⁽⁵⁾

Slik minnes en informant i undersøkelsen «I manns minne» bua fra sin oppvekst. Buas seng skulle representere familien utad, og det var viktig å gi et godt inntrykk.

Det var også bua som var representasjonsrommet, i både festlig lag og sorg. Det var der det ble feiret bryllup og hvor avdøde familiemedlemmer lå på likstrå før begravelsen. Forfatteren og timebuen Arne Garborg beskriver begge disse

ritualene i bua i romanen Fred. Hovedpersonen Enok Hove er med på naboen Napoleons likferd, og gir naboen en siste hilsen der han ligger i en åpen, svart kiste i bua. Og han er i bryllup på en annen gård i grenda. Her beskriver Garborg hvordan de eldre mennene satt i dagligstova med kritt-piper, ølkrus og rolig prat, mens det var livligere i bua:

... men uti Bui gjekk Dansen med Feleskratt og Rop og Braak og Staak, so det song gjenom Huse. Helge Hove heldt Bryllaup for yngste Dotter si; og so laut det vera eit Lag, som kunde baade høyrast og spyrst. Øle var sterkt og godt, og det fløynde med Brennevin; Nils Ramstad spela, og alt var paa si Høgd. Heile Grannelage var bedi, og Skylfolk og Kjenningar; og Huse stima fullt av ein glad Svarm, som lova seg tri sutalause Dagar.⁽⁴⁾

Bua var imidlertid et uoppvarmet rom, så bryllup med dans og tilhørende festligheter, ble for en stor del gjennomført sommerstid.

I mange jærhus endret bua etter hvert funksjon. Flere fikk satt inn vedovn der, og da ble det mulig å ta bua i bruk også på andre tider av året. Hos mange gikk bua over til å bli bestestue, med salongmøbler og framskap, slik en informant husker fra barndommen på Njå rundt forrige århundreskifte:

Buo var storstova og gjesterom. Her var gardiner og dekke på golvet – trådekke. Bord med fin duk på. Piano, chiffoniere med klaff til å slå ned. Då såg me mange små skuffer



Den gamle fillerya fra Rogaland studeres. Fra venstre: Kari-Anne Pedersen, Lars Olav Muren og Trude Haaland. Foto: Siv Ringdal/Norsk Folkemuseum.



Fra venstre: 1) Museets kostymeverksted organiserte en storstilt filledugnad for å få laget de riktige fillene til ryene. På bildet klipper Leonor Formo Gulliksen filler til de røde innslagene i ryene. Foto: Siv Ringdal/Norsk Folkemuseum. 2) Fargerike filler og garn klare til å bli sendt til Klenderud Gård for å bli innslag i filleryene. Foto: Siv Ringdal/Norsk Folkemuseum. 3) De nye filleryene vokser fram i veven. Foto: Trude Haaland/Norsk Folkemuseum.

og rom. Her hadde far alle viktige dokumenter og medisinnrom. Det lukta jod når klaffen kom ned. I dei 3 nederste store skuffene hadde mor dukar og sylvtvy og det som måtte tas vel vare på. På bordet stod mor si potporikrukka, som ho sylta roseblad i kvar haust. Buasenga var oppreid med svulmande dyne, til høgare dess gjævare, nederst ein rynka kappe. Elles gyngestol, pinnastolar og ein komode.⁽⁵⁾

I huset på Lende ble det aldri satt inn jernovn, og rommet forble et uoppvarmet rom så lenge huset sto på gården. Samtidig er det ikke utenkelig at familien i huset kan ha gjort noen endringer med rommet for å tilpasse det til de nye idealene om ei bestestue. I vår nye utstilling har vi valgt å utruste rommet som ei bu som også har tatt til seg noen elementer fra samtidens bestestuer på Jæren. Vi har tenkt at siden husmor Anna døde i slutten av 1890-årene etter lengre tids sykeleie, sto antageligvis dette rommet uforandret i mange år. I 1907 bor eldstedatteren Anna hjemme. Med sin profesjon som håndarbeidslærerinne, ser vi for oss at hun har gjort noen endringer i bua. Søskenene på Lende var inspirert av den nye norsksdoms-

bevegelsen som fulgte i kjølvannet av Norges selvstendighet i 1905. Det kan vi se ut fra brevene de etterlot seg. Kanskje hadde Anna lest Karen Grude Kohts oversettelse av Ellen Keys «Gjer heimen din fager», hvor Key beskriver hvordan man med enkle virkemidler kan skape en smakfull og tidsriktig innredning med gardiner i lyst bomullsstoff og blomster i en pen vase på bordet?

I bua i Lendestova har vi fått sydd det fineste omhenger – i trykket, blomstret bomullsstoff. Vi har også utstyrt senga med det fineste sengetøyet. Gulvet har vi dekket med filleryer, kant i kant fra den ene enden av rommet til den andre. Altså et trådekke, som beskrevet i sitatet ovenfor. Filleryene er vevde kopier av ei over 110 år gammel fillerye fra Rogaland som i sin tid tilhørte familien Nerheim på Sand i Ryfylke. Ekteparet var skreddere, og de mange ullstoffene i fillerya kan være jarekanter og avskjær fra deres arbeidsvirksomhet. Fillerya består også av mye garn. Etter en grundig analyse av materialene i rya, ble det igangsatt et stort arbeid med å fremskaffe materialer som lignet de opprinnelige. En større filledugnad ble gjennomført på museet, og vevingen av 25 meter rye har Anne Eriksdatter Bye



Stovekammerset i Lendestova. Foto: Christian André Strand/Norsk Folkemuseum.

på Kländerud gård stått for. Langs veggene i bua står fremdeles to utstyrskister som begge har tilhørt noen av kvinnene i familien på Lende og deres formødre. De rosemalte kistene, sengeomhenget og filleryene utgjør til sammen en fargerik og iøynefallende helhet – slik det må ha sett ut i mange av disse rommene i samtiden. Midt på gulvet står amerikakofferten som Ola er i ferd med å pakke. I bua er også Arne Lendes fugleegg stilt ut – eggsamlingen til yngstegutten i familien, som senere omkom i Frankrike under første verdenskrig.

ANNAS STOVEKAMMERS

Innenfor dagligstova finner vi stovekammerset. Det pleide også å være utstyrt med seng, og kunne ha egen oppvarming i form av en jernovn. I dette rommet holdt gjerne kårfolket til. Fra Lende vet vi at da nygifte Ola og Anna ble husfolk der i 1875, flyttet husets første husmor og husfar, Anna og Jon, inn på stovekammerset. Det kunne også bo følgefolk på stovekammerset, slik Ingeborg Barstad beskrev fra oppveksten i Sokndal i boken *Rogaland i nær fortid*. Da de overtok et gårdsbruk, fulgte den eldre kvinnen som solgte gården med som folgekone:

«Derfor måtte med ta folgekona Siri; ho var då 80 år, men ho levde til ho var 94. Ho var ei sers god gamal kone, hjelpte både ved sjukdom og fødsel. Ho fekk det eine kammeret, og der hadde to to rokkar, ull, karder, snelleire, hespetre m.m. Ho hadde tri sauer som gave henne både kjøtt og ull. I folga stod det om alt ho skulle ha av matvarer, «og varmt rom, pleie i syge og sunde dager».⁽⁶⁾

I vår nye utstilling i huset, har vi latt Anna Lende bo her. Etter at moren døde, var det Anna som nå var husmor i huset. Samtidig var hun også yrkeskvinne og underviste i håndarbeid. Besteforeldrenes seng sto fremdeles i rommet, men kanskje Anna sydde nytt omheng til den? Symaskinen hennes står i stovekammerset, det samme gjør kommoden – møblet som på denne tiden tok til å erstatte utstyrskistene som mødrene og bestemødrene hadde hatt.

KJØKKEN OG SPISKAMMERS

Kjøkkenene i de gamle jærhusene var enkle, grove – men praktiske – rom. Gulvene var steinsatt, langs veggene var det benker. Fra den vestlige inngangen, hvor gjester og fremmedfolk kom inn i huset, var det åpent inn til kjøkkenet. Og det var også direkte utgang fra kjøkkenet til baksiden av huset og gårdstunet. I jærhusene kunne det være brønn på kjøkkenet eller i nær tilknytning til det. Sentralt i kjøkkenet var den åpne, store grua hvor maten ble lagd, klær kokt og lys støpt. Det var også der den oppmurede åpningen gjorde det mulig å føre torva inn i bileggerovnen. Kjøkkenet ble også brukt til annet grovarbeid, som slaktning av dyr. På slutten av 1800-tallet fikk mange kjøkken på Jæren vedkomfyr. Som oftest ble noe av plassen i grua avsatt til den. Vedkomfyren ga muligheter for å kunne utvide repertoaret innenfor matlagingen. Nå kunne brød bakes og kaker stekes.

Da huset fra Lende ble gjenoppført på Norsk Folkemuseum, ble grua oppført uten innsatt vedkomfyr. I vår nye utstilling har vi valgt å gjeninnføre vedkomfyr i huset. Ut fra det eneste fotografiet vi har fra interiøret i huset på Lende, ser vi sporene



Kjøkken anno 1907 i Lendestova. Foto: Christian A. Strand/NF.

etter flaten i grua hvor vedkomfyren må ha stått. Ved å få inn vedkomfyr der igjen, vil det være mulig å synliggjøre de teknologiske forutsetningene for matstellet på Jæren på begynnelsen av 1900-tallet. Det var i dette rommet den unge håndarbeidslærerinnen Anna hadde noen av de viktigste arbeidsoppgavene i hjemmet på Lende etter at moren gikk bort. Det var på vedkomfyren hun kokte salt kjøttsuppe med klimper i og lagde varm sjokolade til lille Justina da hun kom på besøk på Lende som barn.⁽⁷⁾ Ved å ha en vedkomfyr som også kan brukes i huset, er det mulig for oss å kunne formidle mattradisjoner, lukt og smak de gangene huset er bemannet med tunvert.

I tilknytning til kjøkkenet er det også et spiskammers. Det har vi utstyrt med gryter og kjørler, kjevler og leirkrukker, slik det kanskje kan ha vært på begynnelsen av 1900-tallet. Det er også på en skjerm i dette rommet publikum får se de to, små filmene som viser samspillet mellom menneskene og huset som Rune Hov har laget og Markus Paus har komponert musikken til.

Så nå gjenstår det bare og si: Velkommen til Lende i 1907!

Siv Ringdal er kulturhistoriker og førstekonservator ved Norsk Folkemuseum. Siv har vært prosjektleder for Jæren 1907.

SLUTTNOTER

- 1) Informant 63 i undersøkelsen *I manns minne* fra 1964. Materialet oppbevares ved Norsk Folkeminnesamling.
- 2) Justina Kiviranta (1982). *Små glimt av slektene Lende, Sæland, Torland*. Upublisert, s. 14.



Kjøkkenet på Motland i 1913. Foto: A. B. Wilsse/Norsk Folkemuseum.

- 3) Informant 16 i undersøkelsen *I manns minne* fra 1964. Materialet oppbevares ved Norsk Folkeminnesamling.
- 4) Arne Garborg 1997 (1892). *Fred. Haugtussa*. Aschehoug, Oslo.
- 5) Mann fra Njå fra undersøkelsen *I manns minne* fra 1964. Materialet oppbevares ved Norsk Folkeminnesamling.
- 6) Arvid Midbrød og Lisbet Risa 1983. *Rogaland i nær fortid*. Samlaget, s. 39.
- 7) Justina Kiviranta (1982).

Til hjemmets minne

Jentene og jærhuset fra Lende

av Unni Tandberg

En sommerdag på Jæren, en gang mellom 1923 og 1933, ble de to husene på Lendeberget i Time forevige sammen i et fotografi. Bildet ble tatt av håndarbeidslærerinne Anna Olsdatter Lende (1880–1951). Hun var bosatt i Trøndelag, men født og oppvokst på Lende. Med blåmyra og jærstrendene i ryggen fotograferte Anna barndomshjemmet og dets endrede omgivelser.

Det gamle heimahuset strakk seg langt og lavt med skuter i endene. Tidligere skal det ha vært torv på taket. På bildet skjules den grånende fasaden, de nyere parvinduene og takets teglpanner av spinkle rognetrær. Huset ble bygd i 1845 for farforeldrene til Anna. Antakelig av John Olsen Lende selv siden han var erfaren tømrer, og med dugnadshjelp fra naboer. Kona Anna (Ane) Endresdatter fødte i 1844 sønnen Ola. Snart kom en datter og fire sønner til. Paret bodde i huset til de begge gikk bort i desember 1881. Da hadde de vært føderådsfolk og bodd i folgekammerset de siste årene. I neste generasjon fikk Ola og kona Anna Johannesdatter ti barn i løpet av tjue år. Anna Olsdatter var eldste jente blant de sju som levde opp i denne søskenflokk.

Tett inntil kneiste det høyreste huset fra 1921, i to etasjer med oppløft og skifertak. I bakgrunnen dannet den nye vin-kellåven med kjørebru et tun utformet for et effektivt og motorisert landbruk. Etter 1907 hadde bruket blitt overtatt av Annas nest eldste bror, Johannes. Han bodde lenge i Montana, mens farbroren Lars Johan Johnsen disponerte heimahuset. Det nye huset ble bygd etter at Johannes flyttet hjem og stiftet familie i 1920. Unge moderne kvinner ønsket seg høyere bostandard enn det jærhuset kunne tilby. Seks rom og to kjøkken vitnet om velstand hos ham og kona Teodora f. Vasshus.

Kanskje tenkte Anna at i dette motivet møttes ikke bare et gammelt og et nytt hus, men den gamle og den nye tiden. Heimahuset på Lende hadde vært hjem og arbeidsplass for tre generasjoner kvinner i samme familie. Huset rommet hardt arbeid og hvile, hverdag og høytid, skolegang, fødsler og død. Samspillet mellom jentene og jærhuset var en livsoppgave preget av tradisjoner og plikter, der rommene i stor grad satte rammen. Anna og søsteren Karen var de to siste jentene som vokste opp i huset. De fikk mulighet til å velge andre kvinne-roller og nye rom utenfor hjemstedet.

De lave sammenbygde husene ble et stadig sjeldnere syn på Jæren. Noen moderniserte husene, bygde til flere kam-mers, lagde oppløft på loftet. Men mange jærhus ble revet, eller fikk forfalle i vind og regn ved siden av et nyere hus. Denne hustypen, så praktisk utformet for det tradisjonelle jord-brukssamfunnet, var ikke lenger attraktiv. På 1930-tallet ble jærhuset fra Lende forvandlet til museumshuset Lendestovo på Folkemuseet. Da var det kvinner med røtter på Jæren, men med mer avanserte romlige erfaringer, som bestemte hvor skapet skulle stå.



Bolighuset på en gård på Jæren kaltes heimahus. Fra venstre, det gamle heimahuset bygd i 1845. Fra 1933 Lendestovo på Norsk Folkemuseum. Huset til høyre fra 1921 står fremdeles på Lende. Foto: Anna Lende/Jærmuseet.

JENTENE TRER FRAM I MINNESKRIFT OG OBSERVASJONER

Hvordan skal en skrive fram kvinnene som levde i huset, når de har etterlatt seg få kilder? Ved hjelp av spor fra arkivmateriale, memoarer og bilder, vil denne artikkelen forsøke å framkalle noen glimt av kvinnene og jentene i samspill med jærhuset.

Flere av kvinnene som vokser opp i eller kommer til å ha med jærhuset fra Lende å gjøre, delte slektsforbindelser. De stammet fra Mossige, en av nabogårdene til Lende, Mauland og Garborg. To generasjoner Mossige var stortingsmenn. Dette var også gården der språkforskeren Ivar Aasen tilbrakte mange uker høsten 1844 på en av sine innsamlingsreiser. På Mossige møtte Aasen kvinner som gjorde inntrykk:

«Mit ophold paa Jæderen var mig meget behageligt, som det altid er, naar man kommer til at være hos en Mand af Oplysning og en munter hyggelig Familie. Der synes i denne Egn at være mange Bondefamilier, som udmærke sig fra Mængden ved særdeles Kundskab og Dannelse. Blandt flere Exempler herpaa vil jeg især omtale en gammel Kone, hvis klare fleersidige Anskuelser af forskjellige Ting jeg havde anledning til at høre. I et simpelt, flydende og smagfuldt dannet Bondesprog taledede hun, i anledning af de nylig afholdte Storthingsvalg, om forskjellige offentlige Anliggender, og det med en Fordomsfrihed, Indsigt og tillige Beskedenhed, som selv iblandt de saakaldte «mere dannede» er sjelden at høre.»⁽¹⁾



Tunet på Lende bruk 7. Opprinnelig fotografert før 1920, antakelig av Olav Lende. Foto: Ivar Forbod/Jærmuseet.

En annen kilde til kvinnenens liv og arbeid er læreren og folkeminnesamleren Torkell Mauland. Han var født og oppvokst på Mauland i Time, ikke langt fra Lende. Han var i slekt med både Ane Endresdatter og John Olsen Lende. I ungdommen var han omgangsskolelærer i Mossige og Lende krets, og fulgte skolen rundt på de ulike gårdene mellom 1863 til 1867.⁽²⁾ Læreren bodde på de forskjellige gårdene, og tok del i måltider og familieliv. Vi kan derfor gå ut fra at Torkell Mauland med jevne mellomrom oppholdt seg hos Ane og John som innboende lærer, og også hos familien til Arne Garborg i samme skolekrets.

Anna Olsdatter Lende har etterlatt seg spor i form av brev og fotografier, i folketellinger, skoleregistre og avisnotiser. Den tjue år yngre kusinen Justina Lende Kiviranta (1900 – 1997) nedtegnet livserindringene sine om oppveksten på Jæren, og distribuerte det til slekten i Norge. John Olsen og Anna Endresdatter var også Justinas farfar og farmor, men de var borte lenge før hun ble født. I memoarene skriver hun: «Meningen er å sette fingeren på personlige ting, til interesse for senere forskning. Både ytre og indre naturlige anlegg, som kan gå «i tusende ledd», og [jeg] håper at senere generasjoner vil fortsette å nedtegne små, enkle trekk fra det daglige livet, som kan gi en karakteristikk over mennesket selv. Det er nettopp i de små ting et menneske viser seg som det er, ikke gjennom de store geberder.»⁽³⁾

Justina Kivirantas memoarer er preget av årenes distanse, men har kvaliteter når det gjelder hvordan hun åpent og fritt beskriver personer og steder hun kjente som barn. Livserindringene hennes har vært av stor interesse for forskningen i prosjekt Jæren 1907, og har vært en verdifull kilde til denne teksten.

DEN JÆDERSKE KVINDE UDMÆRKER SIG VED EN SJELDEN FLID

På en middels stor gård som Lende besto heimahuset av stove, bu og kjøkken, med mulighet for ett eller flere kam-mers i tillegg. Her foregikk de fleste av oppgavene som tilfalt husmoren og andre kvinner og jenter i husholdningen. Det daglige arbeidet med matstell, renhold, omsorgsarbeid og tilvirkning og reparasjon av tekstiler, og arbeidet gjennom året knyttet til disse arbeidsområdene. I huset på Lende var bare ett rom oppvarmet av bileggerovnen som ble fyrst med torv fra grua på kjøkkenet. Alt vann måtte bæres fra brønnen ute. Vedkomfyren kom sent til de fleste på Jæren, maten ble kokt i grua. I tillegg var fjøsarbeidet med dyrerøkt, melking og melkestell som regel også kvinnenens ansvar.

Husene som ble bygget på Jæren på midten av 1800-tallet var preget av det åpne landskapet og lokale byggematerialer som stein og torv. Bygningskroppen var lav, og plassert slik at vinden skulle stryke mest mulig over huset. På kortsidene var det bygd til skjul med pulttak for lagring av torvbrensel, som kalles skut. Huset på Lende hadde en dør mot vest og en dør mot øst. Den østre førte ut i tunet og mot uthusene, og ble brukt av husets folk til hverdags. Døra mot vest ble brukt til helg og høytid, og av gjester. Justina Kiviranta skriver:

«Lende-stova var et typisk jærhus. Vestredøren førte inn til gangen, med åpen vegg til kjøkkenet, hvor det var grue. På nord- og sydsiden av gangen, var de to stuene, samt et kammer. En steil trapp gikk fra gangen op til loftet, som var ganske lågt.

På loftet fikk barna krype op og sove, både sommer og



«Jæderkone» av Eilif Peterssen (u.å.). Den eldre kvinnen karder ull til spinning på rokken i bakgrunnen. Peterssen besøkte Jæren sammen med Kitty Kielland sommeren 1878, og kom senere tilbake mange ganger for å male. Han viste en rekke bilder fra Jæren i Kristiania, blant annet på Høstutstillingen i 1896. Foto: Bjørn Johnsen / Drammens Museum.

vinter, når de blev for store til å ligge i ovnskroksbenken. Visst var det kaldt og trekkfullt [sic] på loftet, men gikk det godt, blev de herdet. Gikk det galt, var det Guds styrelse. Det eneste varme rum, var det på nordsiden. På grunn av at det kunne varmes op, blev det helt naturlig hjemmets sentrum, der store og små samlet sig i skumringen, når utearbeidet var slutt. Petroleumslampe fantes det nok, men den måtte spares på. Oljen var dyr. Ved den store firkantede ovnen, som blev ilagt på kjøkkenet, varmet de sig, og de varmet hverandre med små ord når vinden blåste kaldt omkring.»⁽⁴⁾

I 1868 leverte Torkell Mauland elevarbeidet «Lidt om husfliden paa Jæderen, navnlig i Thime Sogn» på lærerskolen Holt seminarium. Teksten beskrev landskap og næringsveier, og gårdsarbeidet gjennom året. Mauland hevdet at «[...] det er unegtelig den kvindelige Husflid, som paa Jæderen har den største betydning.» Kvinnenes husflid ble skildret med beundring og respekt: «den Jæderske Kvinde udmerker sig [...] ved en sjelden Flid [...]». Kvinnene deltok i onnearbeidet, og hadde ansvaret for dyrestell, klipping av sauer vår og høst, og stell av ull. Ulla ble foredlet til hjemmebruk, og noe for salg. Kvinnene drev hele tiden med sine «sædvanlige Husflidsartikler». Jentene ble lært opp til å karde, spinne og strikke fra de var små. Mauland skrev: «Sjelden ser man en Gjente gaa af eller paa Slaatten, uden at hun arbeider med sit Strikketøi.» Han skrev videre om hvordan spinning, strikking og veving var arbeid med en lang historie, som har foregått i ubrutt tradisjon i lang tid. «Det er som om Kvindernes «Indearbeide» falder af sig selv», skrev Mauland.



Ane Endresdatter (i midten til høyre) og ektemannen John Olsen (i midten til venstre) omgitt av sine seks barn. Antakelig fra vintren 1881, da hun var rundt 61 år. Foto: Ukjent fotograf/Jærmuseet.

Det skulle lages vadmel til bruk til klær for familien. Det en hadde til overs av tid og ull, kunne da benyttes til produksjon av vadmel for salg, «selgjævæve». Det ble også spunnet garn av ulla, og strikket ulike plagg som strømper og nattøyer. En nattøye ble ofte strikket «i adskillige Øieblikke, da man ikke havde andet at bestille, for eksempel medenes man gik af og paa Slaatten, førend man tændte Lys om Kveldene osv. Et slikt plagg gjorde en Pige ferdig på 2-3 dager.»⁽⁵⁾ Plaggene ble tatt med og solgt på markedet i Stavanger ved sankthans eller om høsten, eller solgt til kjøpmenn. Dynetrekk ble også vevd i hjemmene og solgt på Stavangers marked. Kvinnene på Jæren ble kjent for sin flid.

«I en saadan god Mening, og med saadan Beskjedenhed, som hun udfører sin Gjerning i Husfliden, kan denne ikke andet end gjøre et Godt Indtryk. Der sidder hun, Husmoderen selv ved sin Rok. Hendes Døtre eller Tjenestepiger sidde rundt om Hende. Snart udøver hun en Informators Gjerning, i det hendes 6-7 aarsgamle Datter sidder ved den ene side af hende med et lille Strikketøi og skal lære at strikke, og ved den anden side hendes andre (9-10 aarsgamle) Datter ved sin Rok og skal lære Spindekunsten. Snart igjen udøver hun en Udskiftningsmands Forretning, idet hun for at vække Kappelyst hos Gjentungene samvittighetsfuldt uddeler en Tot Uld til hver af sin Døtre anpasset efter vers Alder og Færdighed etc.»⁽⁶⁾

FØRSTE HUSBESTYRERINNE: KONE, MOR, SVIGERMOR, FARMOR

Ane Endresdatter Aarestad (1819-1881) ble morløs som fem-åring da Guri Larsdatter Njå døde i 1824. En ung stemor og mange småsøsken fulgte raskt. I 1841 inngikk hun ekteskap med den seksten år eldre tremenningen John Olsen Lende fra gården Mauland (1803-1881). Ane Endresdatter var rundt 26 år og ettbarnsmor da familien flyttet inn i sitt nybygde jærhus i 1845. Her oppdro hun seks sønner og datteren Ragnhild. Yngste-

sønnen Lars Johan (1860-1933) skulle bli den siste som bodde i huset på Lende.

I 36 år var tunet på Lende med heimahus, løe og fjøs rammen for Anes liv. Hun var bestyrerinne for gårdshusholdningen og hadde ansvaret for at råvarene som bruket kastet av seg, ble forvaltet på beste måte. Justina Kiviranta skriver slik om farmoren hun aldri møtte:

«Farmor var svarthårig med blå, dyptliggende øine, litt fylldige lepper, liten og sped, med livlige bevegelser. Intelligent – en ildsjel.

Meget fikk farmor utrettet i livet. Hun ville og hun vant på en fin måte. Å gi var ingen opofrelse for henne, det var en trang, en lykke. Skjønt hun ikke selv hadde så meget å rutte med, var det aldrig noen fattig som gikk tomhendt fra hennes hus. Tiggeri var en vanlig foreteelse, og den tids uføre- og folkepensionstrygd.

Hele livet hadde hun denne trang til å hjelpe. Andres lidelse blev hennes, og hun støttet dem både åndelig og legemlig. Formodentlig har hun også vært drivfjæren når 3 av hennes 5 sønner kom på seminariet og blev lærere. I betraktning av den pekuniære tilstand var et slikt tiltak beundringsverdig. Skulle jeg karakterisere henne med ett ord, måtte det bli: energi»⁽⁷⁾

SKOLEJENTER

I stova ble det holdt omgangsskole for gutter og jenter. Den senere folkeminnesamleren Torkell Mauland var en av lærerne i skolekretsen, Eivind Garborg en annen. Å holde skoletime i jærhuset kunne være en livlig affære. Rommene fylte mange funksjoner, med for eksempel grovkjøkken kombinert med inngangsparti. Det gjorde at oppgaver som andre steder ville blitt gjort i bryggerhuset, ble gjort inne. Timebuen H. E. Hognestad fortalte i sine memoarer at «Der foregik al Slags Støi i Skolen somme steder, Rokkasur, Sagning og Banking af Mandfolk naar de velte Redskaber, Barneskrig, Robing paa Mad af Smaaabørn o.s.v.» En gang skal det ha blitt satt i gang slakt i kjøkkenet samtidig som det var omgangsskole i stova.⁽⁸⁾ I romanen Fred skildrer Arne Garborg tanker fra en mor om skolelyden som med jevne mellomrom fylte huset: «Den veka kvar haust og vår når skulen var her, det var i grunnen ei gild tid. Vel fylgde det uro med skulen, og ikkje så lite strev; men så var der òg så mykje som var gildt. [...] – Og så lika ho så godt å sitja inne med rokken og høyra på, når skulemeisteren spurde i leksene. Dei stundene hadde ho reint godt av. Om ho ikkje lærde så mykje nytt, så fekk ho då friska på mangt som kunne vera gløymt; og så mintest ho så godt den tida då ho sjølv var lita. Jammen var det ofte så ho tykte ho levde sin eigen barn-dom opp att i desse timane.»⁽⁹⁾

ANDRE GENERASJON: EI JENTE UT, EI JENTE INN

Ved folketellingen i 1865 bodde alle barna hjemme. Som eneste datter i heimahuset måtte nok Ragnhild Johnsdatter Lende (1847-1881) arbeide med husstell og fjøsstell fra tidlig alder. I folketellingene for Lende i morens levetid er det ikke registrert fastboende tjenestefolk. Hun klarte seg kanskje med daghjelp i onnetidene og til bakst og storvask i tillegg til datteren? Ragnhild inngikk ekteskap med gårdbrukeren og enkemannen Einar



Ragnhild Sæland, f. Lende (1847-1881) i boka *Norske mødre* fra 1946. Mødrene til mange av landets nasjonale helter ble presentert. Foto Gustav Borgen, original fra ca. 1870.

Gunleivsen Sæland i juli 1873. Hun ble stemor for tre gutter, og fødte tre gutter selv. I 1874 ble hun mor til den senere professor Sem Sæland, som skulle komme til å spille en avgjørende rolle da heimahuset på Lende kom på museum. Ragnhild fikk et kort liv, men i boken *Norske Mødre* ble hun presentert i selskap med mødrene til mange nasjonale helter.

Ved folketellingen i 1875 hadde svigerdatteren Anna Johannesdatter Sora Kalberg (1852-1897) flyttet inn i heimahuset på Lende. Den første april dagen i 1875 ble Anna gift med Ola Johnsen Lende (1844-1907) i Time kirke. De hadde kjent hverandre i flere år. Faren til Anna døde i 1871, 57 år gammel. Ola var skrevet på Kalberg fra samme år. Han ble kanskje sendt dit som gårdsarbeider for å hjelpe enken Karen Olsdatter, født Garborg (1819-1912)? Søsteren hennes var gift med broren til John Olsen Lende, og de stammet begge fra slekten på Mossige. Ekteparet Anna og Ola ble boende på Kalberg en stund før de tok over gårdsdriften på Lende, Ola er skrevet som «bonde på konegarden». Anna Johannesdatter ble mor ti ganger mellom 1876 og 1897, sju av barna levde opp.

Et tett samboerskap mellom tre generasjoner tok til i heimahuset på Lende. Justina Kiviranta skriver om forholdet mellom Anna Johannesdatter og svigermoren at «noen mennesker arbeider fort, – og fordrer det samme av andre. Sikkert var det ikke alltid så trivelig for svigerdatteren [...], da hun tilhørte den saktere kategori. Om man til dagligdags skal omgås kontraster, fordres det klokskap».⁽¹⁰⁾

Da begge svigerforeldrene gikk bort i desember 1881, hadde Anna tre barn under seks år i huset, og en datter var død bare

noen få uker gammel. Vi kan ikke vite hva Anna tenkte. Igjen setter Garborgs skildring av moren i Fred ord på noen av de følelsene hun kan ha hatt: «Å, ho var så trøyt og klar, ho hang mest ikkje i hop. Kvar morgon opp i otta; træla og trava heile dagen; tusen ting å gjera og inga hjelp; huset og fjøset, og born ved brystet (...) Når skulle ho få ei fristund? Ho streva og trota frå morgon til kveld, og om natta, når ho skulle sova, var det den litle... eller tunge tankar, som òg kunne ta sjevn; så om ho òg kunne få ei fristund, så var ho for trøyt.»⁽¹¹⁾

Siden kom det seks barn til. I tillegg hadde Anna tuberkulose. Den siste tiden bodde hun ikke på Lende, men hos sin egen mor, enken på Kalberg søndre. Justina kommenterer :

«Alt var fred og fryd, men skjebnen er uberegnelig, iblant hjerteløs. Moren blev syk. Tuberkulose. [...]Hvor tungt måtte det ikke ha vært for denne forholdsvis unge mor å gå bort fra sine 7 barn som ennå behøvde hjelp, kjærlighet og varme. Det blev eldste søsteren Anna, som fikk fortsette det som moren ikke blev forundt. Midt i det urimelige, var skjebnen tross alt mild. Når vi nu efter et par generasjoner tar i betraktning at ingen av farbror Olas barn er døde av tbc, er det rent et under.»⁽¹²⁾

JENTENE REISER, HEIMAHUSET BLIR

Livet i bondesamfunnet rundt 1900 var preget av mange tradisjoner og lite penger. Kvinnene som vokste opp på Jæren på slutten av 1800-tallet kom til å leve veldig ulike liv. Ragnhild hadde vært veldig glad i å lese, men fikk aldri mer utdanning. Skolegangen hadde blitt mer omfattende etter innføring av ny skolelov i 1860. Noen andre muligheter enn ekteskap eller utvandring åpnet seg. For den som hadde gode evner og økonomiske ressurser var det mulig å ta et praktisk vinterkurs på en folkehøgskole, eller fortsette på middelskole og i sjeldne tilfeller også ta artium. Tanken om en fortsettelsesskole for jenter ble tatt opp i Stavanger Amt allerede i 1863, da som en «dannelsesanstalt for kvinner». Der skulle jentene forberedes på den viktige rollen de hadde i gårdsdriften, som «Bestyrinde af en Landhusholdning».⁽¹³⁾ Skolen startet i 1883. Jentene fikk opplæring i alt fra håndarbeid som veving, søm og lapping, til fjøsstell, kinning, ysting og slakt. Kunnskap og ferdigheter skulle være nytteorientert, stopping av underbukser var langt å foretrekke framfor prydsøm. De som klarte å ta høyere utdanning var en sjeldenhet. Justina Kiviranta skrev om hvor vanskelig livet ble for henne og søsknene da begge foreldrene døde. Utdanning var ikke til å tenke på.

NY TID, NYE JENTER

Anna Lende fikk muligheten til å ta utdanning både på Jæren folkehøgskole og på Statens kvinnelige industriskole i Kristiania. Hun fikk et langt yrkesliv som håndarbeidslærerinne i Trøndelag. Hun stiftet ikke egen familie. På sine eldre dager flyttet Anna tilbake til Lende, til søsteren Karen. Slik beskriver Justina Kiviranta den tjuve år eldre kusinen:

«Anna var liten og sped. Hennes mørkt kastanjebrune hår var greidd med skill på midten, og hennes violblå øine satt dypt under pannen. Stille, lågmælt og beskjeden som sin far. Kunde hun bli forarget overhode, mon tro? Om hun var



Tre venninner. T. h. håndarbeidslærerinne Anna Lende (1880 - 1951) med strikketøyet. Ved symaskinen Ane Alberte Lende, t.v. Mallina Tunheim. Bildet er trolig tatt utenfor et hus på Lende, der fotografen har hengt opp en bakgrunn på veggen. Foto: Norland & Co./Jærmuseet.

det, skulle hun aldrig nedverdige seg til å vise det. From til den inderste livsnerve, og hennes saktmodighet var ekte. Alltid blid og mild, alltid jevn og tolerant. Anna i et ord måtte være: GOD.

Da moren døde fra de 7 barna, var det Anna som måtte trede i mors sted. Hun overtok ikke bare livets prosaiske ting, hun gav også kjærlighet og varme. Visdommens forståelse. Og kunne glede seg over lite.

Når den mest givende ungdommen var forbi, og hun omsider kunne frigjøre seg fra hjemmet, utdannet hun seg til håndarbeidslærerinne, og det blev hun med rette. Et sjeldent lett håndlag. Hennes fine, kunstneriske håndarbeider var en fornøielse å se. Nøiaktig og pliktstro der, som i hele hennes liv og levnet. Hun la sin sjel i sitt arbeide, og det blev – kunst –.»⁽¹⁴⁾

Justina beskrev videre en spesiell søndag sommeren 1907, da hun var sju år. Hun fikk følge med faren og broren til Lende, og mintes møtet med den voksne kusinen.

«I kjøkkenet fant jeg Anna, som slo ut armene og tok mig i favnen. Vi satte oss ned på grustenen, og med en ubeskrivelig mildhet, som var egen for henne, pratet hun med mig, så som en voksen prater med et barn. Hennes kjole var mørk, med en vakker sølje i bluselinningen. Den søljen satt jeg og beundret. Miniatur-skålene skalv, og min fantasi skalv. Gull og Anna passet så bra i hop.

Anna kokte salt kjøttsuppe med kålrabi og «klimper» i. Klimper med kardemomme, herlig. Livet hadde noen gode minutt i beredskap. Klimper var ikke hverdagsmat, bare iblant til søndags og når det kom fremmede.»⁽¹⁵⁾

Karen Olsdatter Lende, (1882 – 1978) utdannet seg til jordmor i Kristiania, og praktiserte flere steder før hun flyttet tilbake til Time. I 1910 giftet hun seg med sønnen fra nabobruket på Lende, og de bosatte seg på Lende 56/4. Hun ble mor til to døtre og en sønn. Fram til 1930-tallet var heimahuset på dette bruket også et jærhus. Ikke lenge etter at barndomshjemmet til Karen



Bryllupsfoto av Karen Olsdatter og Tore Torsen Lende, 2. april, 1910.

flyttet til Norsk Folkemuseum, ble det revet og erstattet med et mer moderne hus. Justina Kiviranta mintes kusine Karen slik:

«Féene har sløst ved Karens vugge. En høi, slank dame [med] blåsvart, vakkert bølget hår, som på eldre dage blev blågrått. Hennes blå øine utstrålte et indre lys, og hennes smil var naturlig vennlig og konstant. Hennes vesen var finhet, toleranse og klokhet. En virkelig skjønnhet, og selv alderdommen har ikke maktet å berøve hennes charm. En lykkelig forening av skjønnhet og hjerte. Om jeg fanger henne i ett ord, må det bli: Ladylike. I hennes nærhet føles atmosfæren behagelig.

Da hun kom i ten-årene, var det en nabogutt, Tore Lende, som kastet sine øine på denne frapperende vakre ungmø. For å få sitt livs største ønske oppfylt, måtte han skaffe noen kroner (eller dollar) for å kunne by henne et hjem: Amerika. Før han reiste, frembar han sitt ønske, og barnsungen gav sitt løfte om å vente på ham. Årene gikk. Karen reiste til Oslo og utdannet sig til jordmor. Der blev hun meget fetert. Beundrere fantes både der og på andre kanter. Spør bare: «Å, si mig liten Karen, hvad mente du da?» Jo, hun ville holde det løftet hun hadde gitt i sin sped ungdom.

Omsider kom Tore hjem, kjøpte nabogården og hentet sin brud til sitt hjem. [...]»⁽¹⁶⁾

DEN NYE BESTYRERINNE

Teodora Olsdatter Vasshus (1884–1977) og Johannes Olsen Lende (1877–1965) ble gift i 1920. Johannes hadde solgt farmen sin i Montana, USA for å komme tilbake til Lende og ta over gården. De nygifte flyttet ikke inn i heimahuset fra 1845. Teodora fortsatte i en tid arbeidet som husbestyrerinne for broren som var drev Gjesdal forbrukslag, et moderne handelslag. Snart kom det nytt heimahus på gården, tett inntil det gamle. Den nye boligen med seks rom og to kjøkken sto ferdig i 1921.

For ei kjæring eg he fått!
inkje kan'u spinna å inkje he'u rokk
Å inkje kan'u spørda hædel i ein sokk⁽⁵⁾

I over tjuve år var Lars Johan Lende (1860–1933) den siste husbestyrer i det gamle heimahuset, barndomshjemmet sitt. Aldri fikk han sitt eget. Han ble foreldrelos i løpet av de første juledagene i 1881, 21 år gammel. Etter å ha vært ha vært i tjeneste hos flere av brødrene, flyttet han tilbake til barndomshjemmet på Lende og ble gårdsarbeider hos nevøen Johannes. Han er registrert som bosatt ved folketellingen i 1910 og som husfar og eneste beboer i 1920. Avtalen mellom Folkemuseets direktør Aall og Johannes Lende ble gjort om salg og flytting av huset i 1931. Betingelsen at farbror Johan kunne brukes huset så lenge han ønsket uten å betale noe. Vinteren 1933 kom det brev fra gårdbruker Johannes Lende til direktør Hans Aall ved Norsk Folkemuseum. Farbroren Lars Johan var gått bort 73 år gammel, og det gamle huset kunne hentes så snart resten av kjøpesummen var betalt. Aall svarte raskt at museets konservator Gisle Midttun ville komme så snart det var mulig. Sensommeren 1933 kom Midttun til Lende for å ta hånd om nedtakingen. Han fotograferte husets eksterior i prosessen, men kun ett interiørbilde er kjent. Det ble ikke gjort intervjuer med noen av dem som hadde vokst opp i huset, som Johannes eller søsteren Karen Lende på nabobruket. Hustømmeret ble fraktet med lastebil til Sandnes, og med båt fra Sandnes til Bygdøy. Der ble materialene liggende. Museet hadde ikke de ti tusen kronene gjenoppføringen ville koste.

MATERIALER OG MULIGHETER

Flere kvinner med røtter på Jæren var sentrale i arbeidet for å gjenoppføre huset fra Lende i Friluftsmuseet. Direktør Aall tok i 1934 kontakt med Rogalandslaget for å høre om det var mulig å arrangere en innsamling til formålet blant medlemmene. Lederen for laget var Margrethe Grude Tjensvoll, opprinnelig fra Høyland i Sandnes. Hun var en av søstrene til skribenten og læreren Karen Grude Koht.

Søstrene Grude var en driftig flokk. En tredje søster, Karoline Grude, var bestyrer for butikken Heimen 1923–1947. De var også i slekt med folket i huset gjennom Mossige-siden. Margrethe Grude var gift med timebuen Nils Tjensvoll, pressemann og landbruksredaktør i Dagbladet. Hun svarte Aall at det nok kunne komme på tale med en utlodning eller lignende. Inn i arbeidet i 1934 kommer også lærerinnen Inga Eriksen (f. Mauritzsen 1888 i Sandnes), også kjent som fru Inga Otto. Den første ektemannen hennes var i slekt med Harriet E.T. Rode, kona til riksantikvar og tidligere konservator ved museet Harry Fett. Som utflyttet Sandnesbu kan Inga også ha vært aktiv i

Rogalandslaget, og slik blitt kjent med planene for jærhuset. For egne midler bekostet Inga Eriksen et blad som skulle selges til inntekt for gjenoppføringen av «Lendestovo», og reiste til Jæren for å selge dette.

DEN SAKKYNDIGE JÆRSKE KOMMISSJON

Direktør Aall syntes det gikk for langsomt med innsamlingsarbeidet. Han kalte inn forsterkninger i form av en liten gruppe samfunnsstopper med nettverk og kommunikasjons erfaring. Den sakkyndige jærske kommisjon besto av professor i fysikk, tidligere rektor, ved Universitetet i Oslo, Sem Sæland. Ragnhild Johnsdatter f. Lende var hans mor, og han var fetter av Johannes Lende. Professor Sæland og direktør Aall kjente hverandre fra flere sammenhenger, og det var gjennom Sæland at handelen med huset var kommet i stand. Karen Grude Koht var organisasjonsmenneske som hadde vist handlekraft gjennom arrangementer som Det norske marked sammen med Hulda Garborg. Hun var venn av Sæland fra Ragna Nielsens skole, og dessuten professorfrue. I komiteen satt også grosserer Havrevold, med røtter i Ryfylke. Det var nok nødvendig, da Margrete Grude mente at det var medlemmene fra Ryfylke som var de pengesterke i Rogalandslaget.

MARTA HOFFMANN OG JÆRTUNET

Mellom 1936 og 1938 syklet kunsthistoriestudenten Marta Hoffmann (1913–2001) rundt på Jæren og registrerte jærhus i et omfattende feltarbeid. Farens familie kom fra Kvasseheim ved Ognå, nabogården til Kvalbein der malere som Kitty Kielland og Harriet Backer fant sine motiver. Selv var hun oppvokst i Stavanger. Magisteravhandlingen om jærhus ble godkjent ved Universitetet i Oslo i 1939, og Hoffmann fikk jobb som volontør ved Norsk Folkemuseum. Hun ble en anerkjent forsker og førstekonservator samme sted, ansatt fram til 1980.

Jærhuset Lendestovo hadde åpnet i august 1939. Hva Hoffmann med sin ekspertise og praktiske kunnskap om jærhus tenkte om museets nye representant for den jærske byggeskikken, er ikke kjent. Dokumenter i museets opplysningsarkiv viser at hun snart satte i gang med å utvikle uteområdet rundt huset. Hun kontaktet Botanisk museum for å få artsbestemt moseprøver fra Jæren, og rådførte seg med planteskolen Sandve i Sandnes for å få tilsendt stedstypiske vekster. Videre bearbeidet hun avhandlingen sin til den toneangivende artikkelen «Jærhuset», trykt i By og bygd 1944. I 1947 kom artikkelen «Bryllup på Jæren for hundre år siden», basert på H.E. Hognestads minneskrift. Den er illustrert med det eneste fotografiet vi kjenner av det første utstillingsinteriøret i Lendestovo.

Hoffmann arbeidet også over flere år med å utvikle et helt tun med bygninger fra Jæren eller Rogaland. Hun fortsatte å dokumentere og samle informasjon om uthus og byggeskikk gjennom feltarbeid og fotografier. Denne ambisjonen ble ikke prioritert ved museet. Marta Hoffmann gikk videre til å bli en internasjonalt anerkjent forsker på veving og tekstilfunn, men teksten om jærhuset kom som særtrykk igjen i 1977.

JENTENE FLYTTER HJEM IGJEN

«Det gamle Jæren er gått i tidens grav. Det elektriske lyset stråler alle steder, og livet er blitt moderne i tidens ånd. [...] Og Jærens kvite vin – melken – går i floder til meieriene



Karen Grude Koht, ca. 1913. Foto: Norsk Folkemuseum.

og blir til sølv og velstand. Kjempeløer og nye gromme heimehus toner opp landskapet, og de gamle særpregede jærhusene svinner etter hvert. Dessverre. De ga Jæren en egen stemning, slik som de lå der med sine fine linjer og levde rytmisk i landskapet. De var med å gi Jæren det jærske ansiktet.»⁽¹⁸⁾

Heimahuset fra Lende var et ordinært jærhus i ganske dårlig stand da det kom til Norsk Folkemuseum i 1933. Huset rolle var å framstå som et eksempel på bygningstypen jærstue i bygningssamlingen. Eksteriøret ble tilbakeført og tilpasset Eilert Sundts illustrasjon av «den jæderske Stueform» i boken Om Bygnings-Skikken paa Landet i Norge fra 1862.⁽¹⁹⁾ Historiene og minnene om hjemmet huset hadde vært, ble ikke dokumentert av museet ved overtakelsen. Ingen familiemedlemmer ble intervjuet, kun tekniske detaljer ble fotografert. Noen møbler og gjenstander fra Lende ble gitt til museet i forbindelse med åpningen i 1939.

I dag er Lendestovo blitt et sjeldent jærhus i nasjonal målestokk, med mange originale bygningsdeler og gjenstander bevart. Forskning i arkiver, på fotografier og gjenstander og feltarbeid på Lende, har gitt nye innfallsvinkler. Det blir lagt større vekt på vise kvinnenens rom og ting, som spiskammeret og eget rom for yrkeskvinnen Anna med arbeid utenfor huset. Ikke minst har undersøkelsene og produksjonen av tekstiler bragt kvinnenens arbeid og gjenstander tilbake i huset. Rommene i jærhuset fra Lende skinner i fornyet drakt, og framstår igjen som et hjem. Familien finnes i huset i form av gjenstander, fotografier og tekster. I to filmer som vises i spiskammerset flytter mennesker tilbake i huset, og huset i et kort glimt tilbake til Lende.

Hva tenkte Anna Lende om at barndomshjemmet skulle bli museumshus? Fotografiet som åpner denne teksten, viser i hvert fall at hun dokumenterte de to husene tett i tett før heimahuset flyttet. Anna tok også et bilde av broren Johannes og barna på tunet etter at rivingen var gjennomført sensommeren 1933⁽²⁰⁾. Det er ikke kjent om Anna noen gang var på Norsk Folkemuseum og opplevde barndomshjemmet som museums-



Konservator Marta Hoffmann ved sitt skrivebord på Norsk Folkemuseum sommeren 1961. Foto: Unni Fürst/Norsk Folkemuseum.

hus. Slektningen Justina Kiviranta får avslutte med sitt nota bene: «Obs. Det som ikke blir nedtegnet, vil for alltid bli glemt. Derfor: La oss bygge større eller mindre monumenter.»⁽²¹⁾

TAKK

Takk til Brigte Åge Høyland for utlån av Justina Lende Kivirantas livserindringer. Takk til Time bibliotek, Jærmuseet og Drammens Museum for bruk av bilder. Takk til Norsk Folkemuseums arkivar Else P. Rosenqvist for assistanse med opplysningsarkivet.

Unni Tandberg er museolog og kunsthistoriker. Artikkelen bygges på hennes masteroppgave i museologi, «Lendestovo» Fra heimahus på Jæren til museumsobjekt på Bygdøy (UiO, 2021).

LITTERATUR

- Aurennes, Ola og R. Undheim. *Time gards- og ættesoge*. Time: Time kommune, 1973.
- Dahl, Theodor. *Under Jærens himmel*. Stavanger: Stabenfeldt as, 1942.
- Garborg, Arne. *Fred*. Time: Time kommune / kulturvern, 1892/2005.
- Grimstvedt, Målfrid. «Eit granskarliv. Torkell Mauland 1848-1923». I: *Sjå Jæren Jærmuseets årbok 1998*, s. 88-91.
- Mauland, Torkell. «Lidt om husfliden paa Jæderen, navnlig i Thime sogn» (1868). I: *Sjå Jæren Jærmuseets årbok 1998*, s. 92-105.
- Meyer, Ulla. *Norske mødre*. Oslo: J. Dybwads forlag, 1946.
- Minnest du? Barnesonger og leikar Rim og regler*. Time bondekvinnelag, 1980.
- Sundt, Eilert. *Om Bygnings-Skikken paa Landet i Norge*. Christiania: P.T. Mallings Bogtrykkeri, 1862.
- Studentene fra 1909. 25-årsjubileet 1934*. Oslo: Grøndahl & søns boktrykkeri, 1934.
- Taksdal, Asgjerd. «Åslands-jentene merkte seg ut. Jenteskolen på Åsland 1883-1902» i *Jærmuseets årbok Sjå Jæren 1989*, s. 34-45.
- Aasen, Ivar. *Reise-Erindringer og Reise-Indberetninger 1842-1847*. 2. utg. Trondheim: Vestanbok forlag, 1917/1990.



F.v: Anna Lende og Nikoline Lende (1890-1987) (gift med Annas bror Olav) ved gravhaugen til Arne Garborg i Knuðaheio, ant. sommeren 1925. Foto: Olav Lende/Jærmuseet.

KILDER

- Digitalarkivet. Folketelling 1865 for 1121P Lye prestegjeld.
- Digitalarkivet. Folketelling 1875 for 1121P Lye prestegjeld.
- Digitalarkivet. Folketelling 1900 for 1121 Time herred.
- Digitalarkivet. Folketelling 1910 for 1121 Time herred.
- Digitalarkivet. Folketelling 1920 for 1121 Time herred.
- Hognestad, Hans Eivind. Gamle og nye Minder. Utgitt 1970.
- Kiviranta, Justina Lende. Små glimt av slektene Lende – Sæland – Torland. Personlige minnedtegnelser/memoarer, upublisert, trykket etter 1982.
- Tandberg, Unni. «Lendestovo» Fra heimahus på Jæren til museumsobjekt på Bygdøy. Masteroppgave i museologi. Oslo: Universitetet i Oslo, 2021.

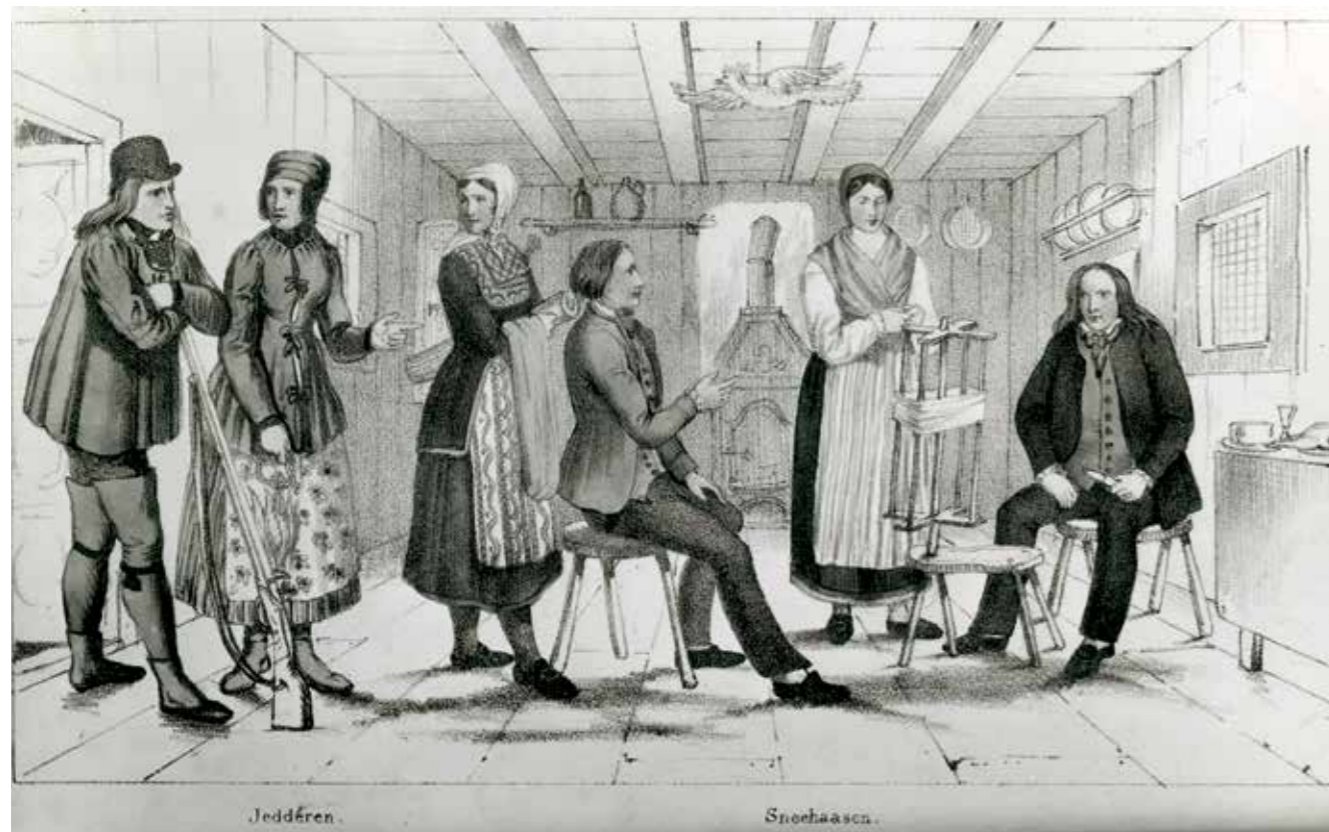
NOTER

- 1 Aasen 1917/1990, s. 65f.
- 2 Grimstvedt 1998, s. 89.
- 3 Kiviranta u.å., s. 2.
- 4 Kiviranta u.å., s. 12f.
- 5 Mauland 1868/1998, s. 97.
- 6 Mauland 1868/1998, s. 100.
- 7 Kiviranta, u.å., s. 8.
- 8 Hognestad 1970, s. 5.
- 9 Garborg 1892/2005, s. 44.
- 10 Kiviranta u.å., s. 6.
- 11 Garborg 1892/2005, s. 73.
- 12 Kiviranta u.å., s. 7.
- 13 Taksdal 1989, s. 35.
- 14 Kiviranta u.å., s. 9.
- 15 Kiviranta u.å., s. 15.
- 16 Kiviranta u.å., s. 10.
- 17 *Minnest du?* 1980, s. 83.
- 18 Dahl 1942, s. 109.
- 19 Sundt 1862, s. 250ff.
- 20 Riving av Lendestova for flytting til Norsk Folkemuseum på Bygdøy. Foto: Anna Lende / Jærmuseet. Digitaltmuseum: <https://digitaltmuseum.no/021018318905/riving-av-lendestova-for-flytting-til-norsk-folkemuseum-pa-bygdoy>
- 21 Kiviranta u.å., s.2.

Fra Jedderen

Et tidlig og mangfoldiggjort eksempel på fromhet og flid

av Unni Tandberg



En remiks av manns- og kvinnedrakter fra Snåsa og Jæren i W.H. Bretons reiseskildring fra Norge i 1835. Foto: Norsk Folkemuseum.

Et eksemplar av litografiet *Fra Jedderen* finnes i samlingen til Norsk Folkemuseum. Det er utført etter en tegning av maleren Jacob Calmeyer (1802-1883). Bildet ble utgitt i Georg Wedel Prahls plansjeverk med folkelivsskildringer: *Norske bonde- dragter*, andre hefte, rundt 1830-32. Det er den tidligst kjente skildringen av et interiør tilskrevet Jæren, og en av få plansjer hos Prahls som illustrerer innendørs drakter og aktiviteter. Hvordan kan motivet ha påvirket oppfatningen i den unge nasjonen Norge av jærbuene som særlig arbeidsomme og flittige? Hvilke forbindelser er det mellom dette bildet og Lendestovo?

Jacob Calmeyer var en av de første elevene ved Den Kongelige Tegneskole i Christiania fra 1819. Senere studerte han ved Kunstakademiet i København, og var i en kort periode hos J.C. Dahl i Dresden. Allerede i 1826 reiste han på sin første studietur for å male norsk natur. I 1831 ledsaget han to av Dahls tyske elever på reise i Norge. Calmeyer var stadig på flyttfot, og kom til Bergen rundt 1827. Der startet offiseren og gründeren Georg Prahls sitt litografiske byrå i 1828. Jacob Calmeyer utførte i løpet av noen år en mengde tegninger som Prahls bearbeidet til lito-

grafier. De litografiske arbeidene ble omsatt over hele landet.

Om Calmeyer hadde dette motivet fra et personlig besøk i et hjem på Jæren, eller om det var basert på andres opplysninger, er uvisst. Om fargene i litografiet er valgt ut av kunstneren og litografen i samforstand, er ukjent. Prahls biograf Immanuel Ross skriver at «Prahls tegnede ikke selv, han var blot trykker og tildels kolorator og – den, der gav ideer og lagde planerne.»⁽¹⁾

Bildet viser et rom med trebare panelte vegger, tak med synlige bjelker og brede gulvplanker. To vinduer er symmetrisk plassert på venstre og høyre vegg. De er kvadratiske, og glassrutene ser ut til å være blyinnfattede. Utføring på vinduene og døra, og karmlist og dørblad er gitt en lys blå farge. En stor jernovn sees i bakgrunnen. Ved vegg til venstre står det et sammenslått klaffebord. Bordet er dekket med et lite beger og noen enkle matvarer. På vegg over er det festet et litografi med teksten til Fader vår. På venstre side av rommet henger det ellers en tallerkenhylle og diverse nyttegenstander. Til høyre for ovnmuren en vegghylle med en flaske og en leirkrukke, og et lys blått hjørneskap med nøkkel og dekor på



Litografiet *Fra Jedderen*. Interiør fra et bondehjem på Jæren etter en tegning av maleren Jacob Calmeyer. Utgitt i den bergenske litografen Georg Wedel Prahls plansjeverk *Norske bonde- dragter* rundt 1830-1832.

fronten. Det er to kvinner og to menn i rommet. Mennene er kledd i lang jakke, vest og bukse i ulike farger. Skjerf, skjortesnipper og mansjetter er likt hos begge. Kvinnen til venstre har skjorte med omslagssjal over og skjørt med stripete forkle. Den andre kvinnen er på vei inn fra høyre gjennom en halvåpen dør. Hun er kledd i en mer forseggjort todelt blå drakt med lang, figursydd jakke og kanter i kontrastfarger. Brystpartiet og forkleddet er rikt mønstret. Begge kvinnene bærer hodeplagg, kanskje pålahuer med bred kant foran og avrundet bakstykke. Skoene er sorte og har store spenner. Alle er i aktivitet og opptatt med håndarbeid. Mennene sitter på hver sin spinkle krakk og har tollekniver og emner framme. Er det knivene som er produktet, eller skal de brukes til å lage andre ting? Kvinnen til venstre nøster garn til veving eller strikking på garnvinde. Kvinnen til høyre har favnen full, bærer tekstiler på én arm og har en rull under den andre. Kvinnene og mennene oppfattes

som likeverdige i bildet. Stemningen er preget av harmoni, alvor og flittighet. En fugleliknende figur svever fra taket over dem. Kanskje er det en lykkefugl, kjent fra Øst-Europa som et tradisjonelt symbol på god helse og familielykke? Det kan ha vært mange grunner til at beboerne hadde en slik gjenstand i hjemmet. Den kan ha blitt kjøpt av omreisende kramkarer, eller i en bod på markedet i Stavanger for penger tjent på veving eller strømpestrikk. Det er videre kjent at både kvinner og menn fra sørvest-Norge reiste til Nederland for å arbeide, kanskje er det et minne fra en huspost i Amsterdam? Den britiske Norgesturisten William Henry Breton skrev for eksempel i den illustrerte reiseskildringen *Scandinavian Sketches*, or, a *Tour in Norway* (oversatt til norsk som *Gamle Norge: reisehåndbok* anno 1834) utgitt i 1835: «Så rart det kan høres, er der faktisk mer forbindelse mellom de norske kystbyer og fjerne deler av Europa enn byene imellem.»⁽²⁾

Eller kan det hende at Calmeyers tegning illustrerte en familie på Jæren som var haugianere eller tilhørte herrehuterne, med bånd til Jylland og Belgia? Disse menighetenes flittighet og arbeidskapasitet var vel kjent. I Bergen bodde for eksempel kjøpmannen og den ledende haugianeren Amund Helland, som var født og oppvokst på i Bjerkreim på Jæren. Det er ikke utenkelig at Calmeyer og Helland kunne ha truffet hverandre, for eksempel gjennom industrigründeren Prahls.

TRYKKET I TRYKKET

En artig detalj gjelder trykket i trykket, altså Calmeyers tegnede bilde på venstre vegg, med teksten til «Fader Vor». Prahls av-erterte i 1830 med at han som den første i Norge hadde trykket en «efterligning» av den tyske originalen, og at det nå var å få kjøpt av abonnenter for 1 spesiedaler:

«Man har søgt at give det al den smagfulde pragt, som emnets høie værd fordrer; alt er udført med skjønnskrift og tyve slags bogstaver med passende sindbilleder, samt Jesus Kristus bedende i Gethsemane, omgivet af skyer og engle, dannende et symmetrisk helt. Udgiveren smigrer sig med at lithografiet er vel udført.» [sic]⁽³⁾

Beskrivelsen stemmer godt med detaljene i trykket på veggene i bildet. Det kan kanskje tidfeste Calmeyers tegning til rundt 1830.

William Breton likte seg ifølge reisehåndboka godt i Bergen. Han må ha fått kontakt med Prahls og avtalt å få bruke noen av Calmeyers skisser som illustrasjoner i boka. En av plansjene viser en sammensmeltet utgave av Calmeyers skildringer av folk og drakter på Snåsa (Sneaasen) og Jæren (Jedderen). Dette trykket finnes også i Folkemuseets samlinger, men kun som fotografi. Det er antakelig en avfotografering fra plansjen i boka til Breton.⁽⁴⁾

Breton var en av de tidlige turistene som ikke fant det bryet verdt å observere forholdene på Jæren direkte. Han reiste så langt som sørvest som til Mandal, og til «Neset», Lindesnes fyr:

«Så vidt jeg kunne bringe på det rene – for selv var jeg ikke forbi Neset – ville en reise fra Mandal til Stavanger og Bergen være bortkastet tid og møye. I stedet for å ta denne rute bør turisten reise samme vei tilbake fra Neset til Christiansand og derefter sette kurs for Hardangerfjellene.»⁽⁵⁾

Det skulle ta noen tiår før Jærens landskap og folkeliv ble ansett som attraktivt for kunstnere og turister. De fleste seilte rett forbi. Skipene holdt seg på god avstand til kysten med det lumskt grunne farvannet, hvor mangt et forlis hadde endt på jærstrendene. Den norske kunstneren professor Hans Gude reiste med Kystruten over «den saa fryktede Havstrekning» utenfor Jæren i 1872.⁽⁶⁾ Han ble begeistret for landskapet han så, og kan sies å ha oppdaget Jæren som et utfordrende og attraktivt motiv. Gudes elev Kitty Kielland var godt kjent med Jæren fra ferier med familien. I 1876 utfordret broren Alexander



Faksimile av litografiet «Fader Vor» fra Prahls lithografiske officin.

henne i et brev fra Paris til å male noe fra Ogna, som for ham representerte «en Extract af Himmel og Helvete».⁽⁷⁾ Da Jærbanen mellom Egersund og Stavanger åpnet i 1878, åpnet det for ny utforskning av området. Mange flere kunstnere kom til og malte Jærens kvinner og menn i arbeid og landskap i friluft, de første på oppfordring fra Kitty Kielland og Hans Gude. I dag er jærmaaleringene til blant andre Kielland, Harriet Backer og Eilif Peterssen også gode kilder til kvinnenens arbeid og liv på Jæren på slutten av 1800-tallet.

FRA JEDDEREN TIL NORSK FOLKEMUSEUM

Et eksemplar av litografiet Fra Jedderen fant på et tidspunkt veien til samlingen til Norsk Folkemuseum. Direktør Hans Aall var medredaktør for verket Norsk kultur i samtidige billeder fra oldtid til nutid fra 1931, hvor trykket er beskrevet og vist som plansje med teksten «Bondehjem. Interiør fra en stue på Jæren med to menn som spikker, en kvinne som hesper garn o.s.v.»⁽⁸⁾

Bildet var derfor kjent for Aall og konservator Gisle Midttun da jærhuset fra Lende ble kjøpt og hentet til museet i begynnelsen av 1930-tallet. I hvilken grad bildet ble brukt som kilde for innredningen av Lendestovo før åpningen i 1939 er uvisst. Det er trolig at det var til inspirasjon. I buo hang det tidligere et blått hjørneskap som det har vist seg ikke kom fra Jæren. Og i en lengre periode var listverk og utføring på dører og vinduer i huset lys blå.

Unni Tandberg er museolog og kunsthistoriker.



[Ill. 4] Et av utallige forlis på Jæren fotografert av A.B. Wilse. Her den svenske barken Minerva strandet utenfor Kvasheim i 1896. Foto: Norsk Maritimt Museum.

LITTERATUR

Breton, William H. *Gamle Norge: reisehåndbok anno 1834*. Oslo: J.W.

Cappelens forlag as, 1975.

https://www.nb.no/items/URN:NBN:no-nb_digibok_2012042705032?page=5

Bugge, Anders, H. Aall, H. Grevenor, Th. B. Kielland, E. Lexow (red.) *Norsk kultur i samtidige billeder fra oldtid til nutid*. Oslo: H. Aschehoug & co., 1931.

Prahls, Georg. *Norske Bondedragter*. Hefte 2. (forlegg av bl.a. J. F. L. Dreier, J. M. Calmeyer og H. Reusch), 5 hf., Bergen: Prahls lithografiske anstalt, 1828-32.

Ross, Immanuel. *Kaptein Georg Prahls 1798-1883 En biografisk-kulturhistorisk skisse*. Bergen: Ed. B. Giertsen, 1896.

Sørby, Hild. *Jærmaaleringe: Jærmaalering fra landskap til visjon*. Bryne: Jæren Forlag, 2018.

NOTER

1 Ross 1896, s. 39.

2 Breton 1835/1975, s. 97.

3 Ross 1896, s. 33.

4 Breton 1835/1975, s. 98.

5 Breton 1835/1975, s. 146.

6 Sørby 2018, s. 16.

7 Sørby 2018, s. 24.

8 Bugge et. al. 1931, s. 27 og plansje 123.

Gardshistorie frå Oma i Time

av Tarald Oma

Vi har invitert gårdbruker og lokalhistoriker, Tarald Oma, til å skrive litt om gårdsarbeidet på Jæren slik han husker det fra oppveksten på Oma. Hvordan har arbeidet på gården endret seg fra den gang til i dag?

Garden Oma ligg midt i Time kommune, som ligg midt på Jæren. Tunet ligg 60 meter over havet, og det er 9 km i luftline til sjøen. Me ser skipstrafikken frå stova. Mi slekt kjøpte garden i 1775, og sidan har den vore i slekta. Garden er på 420 mål, som var ganske vanleg dersom ein går 150 år tilbake. Etter den tid har mange av desse gardane vorte delte i både 2 og 3 bruk. Vår gard er ikkje delt, då bestefar sine to brødre reiste til Amerika og far var einebarn. Då bestefar overtok garden i 1895, var det ca. 40 dekar som var fulldyrka, resten var steinfull utmark, som vart brukt til beite. Han hadde 8 mjølkekyr og 8 ungdyr, 20 vinterfora sauer og 100 høns. Den fulldyrka jorda vart brukt til litt poteter, nepe, havre og høy. Dei slo også høy i utmarka.

Då far vart vaksen var han heime på garden, og dei arbeide kvar ei ledig stund på nybrot. I 1935 hadde dei auka det fulldyrka arealet til 90 da. Driftsbygningen, som då var gamal, vart for liten, så far flytta heile tunet, som tidlegare låg i eit gammalt klyngetun, til midt i eigeidommen. I 1937-40 vart det bygd ny låve på 420 m², med plass til ca. 20 mjølkekyr, 10 ungdyr, 3 purker, 3 hestar, 25 vinterfora sauer og 200 høns. Driftsbygningen kosta 12 000 kr. I våningshuset budde min familie: mor og far, fire barn, bestemor og bestefar, dreng og tenestejente.

Eg er fødd i november 1940 og huskar litt av siste del av krigen, men frigjeringsdagen 8. mai huskar eg godt. Heile familien gjekk til hovudvegen og hadde med flag, og dei vinka når dei engelske soldatane køyrde forbi. Det var stor stemning i fleire dagar for å feira at landet var fritt. Etter kvart kom me i normal gjenge. Produksjonen på garden hadde auka etter den nye driftsbygningen vart teken i bruk. Då hadde me 18 kyr og leverte ca. 50 000 liter med mjølk til meieriet. Det fulldyrka arealet auka litt kvart år, og så tok dei til å gjødsle i utmarka og laga kulturbeite til mjølkekyrne. Det var alltid eit mål å kunna så til ny åker kvar vår, så kvar ei ledig stund måtte nyttast på nybrotet.

I 1947 var det kjøpt mjølkemaskin. Det var eit viktig framskritt. Nå kunne ein person mjølka alle kyrne aleine. Tidlegare måtte dei vera 3 for å mjølka 18 kyr. Me fekk også bil då. Det var ein liten lastebil, Chevrolet 1931, som kosta 3 000 kr. Det var eit stor lette når mjølka skulle på meieriet. Tidlegare vart hesten brukt til den 6 km lange turen. Me køyrde i lag med naboen, så det var anna kvar dag. Nå var det fulldyrka arealet kome opp i 100 da. Av det vart 50 da brukt til høy, 15 da havre, 15 da bygg, 10 da



Nytt tun i 1940. Foto: Ukjent/privat eie.



På familietur med ny Opel Blitz i 1951. Foto: Ukjent/privat eie.



Frå det gamle tunet i 1906. Oldefar Tarald Oma (f. 1836) har fått gyngestol som 70-års gåve frå sonen Ole som bur i Montana, USA. Frå venstre bestefar Tarald, bestemor Sofie, oldefar Tarald og bror til bestefar, Peder. Hunden Jakk er også med. Foto: Ukjent/privat eie.

poteter og 10 da kålrot og nepe. Kulturbeite auka også årleg og kom på den tida opp i 50 da.

På den tida var alt handarbeid. Mange lass med husdyrgjødsel måtte lessast og spreia for hand. I slåtten trong 4 personar 2 veker til å hesja høyet, og ei veka til å køyra det inn. Det var luking i rotvekster og poteter, og då måtte me ungane vera med. Om hausten då potetene skulle opp var det skuleferie så ungar både i by og land måtte på potetplukking. Den haustveka som var skulefri til potetopptak, vert nå til dags brukt som haustferie til «Syden». Me ungane måtte vera med å gjera nytte for oss etter kvart som me vaks til, men me fekk også fritid. Når eg begynte på skulen gjekk me anna kvar dag. Då eg begynte i 1. klasse kunne eg ikkje sykla, så eg gjekk beinleia over ei utmark. Skulevegen var 2,5 km.

I mai 1951 var det storhende på garden, då kjøpte far heilt ny bil, Opel Blitz, med lasteevne på 1500 kg. Den kosta 14 000 kr. I den tid måtte ein søkja staten for å kjøpa ny bil. Det var stor stas for oss ungar å vera med å køyra på meieriet med den nye bilen. Og det vekte oppsikt blant dei andre mjølkekøyrarane med den

nye bilen. Etterpå køyrde far og parkerte på Bryne torg, og då var det folkevandring for å sjå denne nye bilen. På den tida var det vanleg at folk brukte lastebil eller traktor, anten dei skulle til kyrkja, bryllaup eller gravferd. Eg huskar i 1953 då bestemor døde. Ho låg på likstrå heime, og på gravferdsdagen pynta me lasteplanet med granbar, sette kista på, og køyrde seint til kyrkja, og dei andre gjestene fylde etter. Når me var på sumartur, var det på med dei høge karmane, og det kunne vera ein 10-15 på planet.

Det var ei stor nyhende i 1947 då den første grå Fergusonsonen kom til bygda. Far var ikkje så ivrig på å få traktor, han meinte han greidde seg godt med dei tri dølhestane. Men etter kvar vart det meir og meir leige til det tunge arbeidet. Etter som eg vaks til sette eg press på at det måtte traktor til gards, og til slutt kom den. Resultatet av det var at eg lærde å arbeida med hestereiskap, det likte eg ikkje då, men nå er eg glad for ha vore med å arbeida med hestereiskap, så eg har den kunnskapen med meg.

I slutten av 1950 åra vaks det fram ei ny bedrift her i Time. Det

var brørne Ingebret og Kristian Søyland som fann opp grave-maskinen «Brøyt». Denne maskinen vart delvis utvikla på det siste bureisingsfeltet i Norge, Frøylandsfeltet. Denne hydrauliske maskinen tok seg fram sjølv med å dra seg med skuffla. Det var laga ei skuffel med rist i botn, så når du tok ei skuffel med jord og rista, så var steinane att i skuffla som vart lagd til sides, og jorda var steinfri. Då dei dyrka før så spadde dei og henta or steinen med hand. Nå spadde «Brøyten» og rista or steinen. Var det gode forhold kunne ein med «Brøyt» dyrka eit mål om dagen eller meir. Det var ein revolusjon i nydyrkinga på Jæren. Her på garden hadde me endå att 200 mål som kunne dyrkast. Eg sette så strekt press på far som eg kunne for å koma vidare med å utvikla garden. Eg meinte eg måtte gjera dette arbeidet mens eg var ung og sterk og hadde mot. Etter ein del diskusjon fekk eg han med på det, og då var det bare å få «Brøyten» i arbeid. Småsteinen som måtte plukkast med hand var eit stort og strevsamt arbeid. Rundt 1970 vart det laga brukande steinplukkarar. Det var også ein liten revolusjon for nydyrkinga.



Brøyten som var produsert på Bryne skape revolusjon for nydyrkinga på Jæren. Foto: Lars Oma/privat eie.

Til 1973 hadde me dyrka opp 150 mål med ny jord. Då var det dyrka arealet 250 da. Då vart det bygd ny driftsbygning, med plass til 50 mjølkekyr og 50 ungdyr. Eg tykte det var ei stor investering, bygget kosta 500 000 kr. I den tida var ikkje kvotar, så me kjøpte 20 kyr og auka produksjonen frå 120.000 til 250.000 liter på eit år. I tidsbolken frå 1960 til 1975 vart det eit spesialisering av produksjonen på mjølk og storfekjøtt. På jorda vart det grasdyrking og litt bygg.



Ny driftsbygning i 1973. Foto: Ukjent/privat eie.

Etter kvart kom den eldste sonen min med i drifta så dei siste 50 måla var ferdig oppdyrka i år 2000. Då gav eg stafettspinnen over til han. På den tida kom nyvinninga med robot til mjølking. I 2005 fann han ut han ville byggja nytt robotfjøs. Det kosta 5 mill. og der er det plass til ca. 300 storfe med stort og smått. Og nå produserer han 600 000 liter pr. år og 20 tonn storfekjøtt. Nå får ein opp på skjermen både kor mykje kvar ku mjølkar pr. dag, og om kua er i brunst og klar til inseminering. Og etter ei tid om ho er drektig. Skjer det noko gale med maskinen under mjølking så ringer roboten og seier frå. Kua kan gå inn å mjølka seg når ho vil, og det gjere ho til vanleg 3 gonger i døgnet.



Robotfjøs bygd i 2005. Foto: Tora Aasland/privat eie.

Alt arbeid både med våronn og innhausting vert gjort frå traktorsetet. Minilastaren får føret på forbrettet og roboten mjølkar. Det er lite kroppsarbeid att. Den nye tida stiller likevel store krav til bonden. Det er avansert teknikk og store pengesummar som skal forvalta rett. På mange måter er det meir krevjande å vera bonde i dag, enn i mi tid.

Når eg tenkjer tilbake på den utviklinga som det har vore i mi tid, så er det som eit eventyr. Det var til tider strevsamt, og lite pengar til forbruk vart det, men det har vore gildt og gjevande. Det er noko spesielt å så korn i ny jord og sjå det spirer og gror. Med rett bruk vert jorda betre for kvart år. Det er matjorda som er livsgrunnlaget for oss menneske, og det må me ikkje gløyma i vår teknologiske tid.

Tarald Oma er leder i Time historielag. Han er pensjonert melkebonde og har vært aktiv i frivillige organisasjoner hele livet.

Syrekaker

av Siv Ringdal

Syrekake er et takkestekt surdeigsbrød som har lange tradisjoner på Jæren. I første halvdel av 1800-tallet var det først og fremst korn som ble dyrket på gårdsbrukene der. Kornproduksjonen var nok til både å forsyne regionen, men leverte også korn til andre deler av landet. Det var havre som var det mest utbredte kornslaget, men også bygg. Jæren var i tillegg et av få områder i Norge hvor det ble dyrket rug, og det var en viktig ingrediens i syrekakene. Da poteten ble vanlig i kostholdet på Jæren, ble det alminnelig å bytte ut noe av melet i syrekakene med potet.⁽¹⁾

Syrekakene ble laget ved at en tok en ambar med rugmel i en stamp eller et trau og slo over vann der det var løst opp litt surdeig fra forrige bakst. Dette sto i ovnskroa til neste morgen. Da ble det knadd inn mer mel i deigen. Dette ble satt til å heve et par timer, før det ble knadd inn enda mer mel. Så ble deigen formet til runde baller som ble slått til flate kaker på en tommes tykkelse. Deretter hevet disse kakene en times tid. Når syrekakene var ferdig hevet, ble de stekt på takken.⁽²⁾ Dette tok atskillig lengre tid enn ved steking av flatbrød og lefser, som gikk unna på få minutter. Å steke syrekake var en større tålmodighetsprøve med en halvtimes steketid på hver side.

I spiskammersene på Jæren sto gjerne syrekakene lagret i lange rekker bortover, slik at de ikke skulle falle sammen. Til jul ble det laget en spesiell variant som ble kalt for julekaker. De var tilsatt anis og bakt på kjøperug, og var penslet blanke og fine med råmelk. Julekakene ble gjerne preget med et spesielt kakemerke. Syrekakene var også vanlige å ha med når mennene dro på fiske. Kakene som fulgte med på denne ferden ble gjerne kalt for fiskekaker. Introduksjonen av vedkomfyren og økt tilgang på kjøpebrød gjorde at det etter hvert ble mindre vanlig med syrekaker i kostholdet på Jæren.⁽³⁾

Fremdeles er det noen som holder tradisjonen med syrekaker i hevd, og som baker dem ved spesielle anledninger. Else Undheim er en av dem. Da Norsk Folkemuseum var på Jæren for å skjære torv i 2019, fikk vi servert ferske syrekaker i matpausen ved torvmyra. Da Else og ektemannen Vidar Undheim, svigerinna Solvor og svogeren Pål Undheim, kom med den tørkede torva til Folkemuseet høsten 2021, var det også syrekaker med i lasten. Denne gangen spiste vi dem under en høstblå himmel i hagen utenfor Lendestova i varmt solskinn og med brunost til.

Else har delt den oppskriften hun bruker når hun lager syrekaker. Den bygger fritt på Turid Guslands oppskrift.

LITTERATUR

Målfrid Snørteland 1999. «Det daglege brød». I: *Sjå Jæren* 23. Ibid. Ibid.

OPPSKRIFT PÅ SYREKAKER

½ pakke gjær
½ liter lunka melk
Mel slik at det blir en tykk grøt
Ingrediensene røres sammen, pakkes inn i plast og settes lunt i tre dager
Etter tre dager helles følgende ingredienser i blandingen over:
1 liter kulturmelmelk
½ liter vann
1 pk gjær
50 g salt
1 tallerken kokte, kalde, revne poteter
1 god neve fin rug
1 god neve grov rug
Hvetemel til passe deig (til sammen ca. 2 kg)
Blandingens heves til dobbel størrelse.
Deigen deles i 10 emner som trilles til runde brød.
Deretter heves de runde brødene i en halvtime.
Syrekakene stekes en halv time på hver side på en middels varm på helle (takke).



Else og Vidar Undheim i hagen ved Lendestova. Vidar skjærer syrekake, mens Else er klar med aroniasaften. Begge deler medbrakt fra Jæren. Foto: Haakon Harriss/Norsk Folkemuseum.



Den tørkede torva fungerte utmerket som skjærefjøl for syrekake. Foto: Haakon Harriss/Norsk Folkemuseum.



Syrekake med fløtemysost. Foto: Haakon Harriss/Norsk Folkemuseum.

Torvskjæring på Jæren

av Lars Olav Lyngstad Funseth Muren

Når menneskene nå skal flytte inn igjen i Norsk Folkemuseums Jærhus, vil det mangle noe viktig om det ikke er torv i ovnen og i skuten.

VARMEN FRA MYRA

Tilgang på brensel har vært en forutsetning for liv i Norge. I folks bevissthet er det ved som dominerer som det tradisjonelle brenselet, men mange steder har også tørket myrtorv vært en viktig brenselkilde både alene og ved siden av veden. Mens vedfyring fortsatt er i bruk mange steder i landet så er det i våre dager nesten ingen som brenner torv lenger. Sammenliknet med ved har torven lavere brennverdi (ett kilo brenntorv gir 3 kWh mens ett kilo ved gir 4,8 kWh), men mange steder langs kysten der det har vært lite trær har det vært god tilgang på torv. På det treløse Jæren har torven vært særlig viktig. Det var torv som ble brent i bileggeren i stua og i grua på kjøkkenet, og den særegne lukten av brent torv vekker fortsatt barn- og ungdomsminner hos folk på Jæren. I Norge i dag blir torv hovedsakelig utvunnet industrielt til bruk i jordforbedringsprodukter. I de siste årene har utvinning av myr blitt kontroversielt. Myrene er nemlig svært viktige karbonlagre og hjem for mange dyre- og fuglearter.



Norsk Folkemuseums utsendte ble godt tatt imot på Jæren. Her er noen av de som bidro med gjestfrihet og kunnskap. Fra venstre: Vidar Undheim, Oskar Undheim, Solvor Undheim, Gunvor Søyland Brandwik og Pål Undheim. Foto: Ingeborg Skrudland/NF.



Over: Torvskjæring krever spesialiserte redskaper. Her er torvbåre, torvspader, torvgreip og risseljå. Foto: Ingeborg Skrudland/NF.

Venstre: Under kyndig veiledning av Pål Undheim skjærer førstekonservator Siv Ringdal torv.

Foto: Lars Olav L. F. Muren/Norsk Folkemuseum.



Gunvor Søyland Brandwik legger torvene utover marka med torvgreip. Foto: Ingeborg Skrudland/Norsk Folkemuseum.

TIL JÆREN ETTER TORV

Det ble tidlig klart for prosjektgruppa at torven ville være en viktig brikke for å gi en god formidling av hverdagslivet på Jæren tidlig på 1900-tallet. Spørsmålet var hvor man kunne finne kunnskapen og ikke minst få tak i brenntorv. Svaret fant vi hos familien Undheim på Jæren.

I juni 2019 reiste prosjektleder og førstekonservator Siv Ringdal med innleid fotograf Ingeborg Skrudland og formidlingskonsulent Lars Olav Muren til gården Myrebø for å skaffe torv til museets Jærhus og lære om torvtaking. Her bor nemlig Else og Vidar Undheim. Sammen med Vidars brødre Pål og Oskar, samt lokale kultur og historieorganisasjoner, holder de tradisjonen med torvtaking ved like. De er også ivrige formidlere og har arrangert egne torvdager med tusenvis besøkende og bidratt til avisartikler, fjernsynsinnslag og bøker om torvskjæring. Dette miljøet kunne dermed gi museet både kunnskapen og torva vi trengte.

MED RISSELJÅ OG TORVBÅRE

Museets utsendte ble tatt hjertelig imot på gården Myrebø. I tillegg til tradisjonsbærerne var også naboer og representanter fra Time Historielag møtt opp for å vise og delta i samtalen på torvbéen, den delen av myra der man tar torv. Det ble en hyggelig og lærerik stund, og turistene fra Oslo fikk også prøve seg nede i grøva selv. Tradisjonen tro ble det også servert hardkokte egg, syrekaker og rabarbrasuppe i matpausen, og stemninga på myra var som tatt ut av beskrivelser om tidligere tiders torvskjæring. Mange husker arbeid på torvmyra som et sosialt høydepunkt med familie og naboer samlet i arbeidet.



Torvene tørker først flatt på marka. Når de har ligget noen uker blir de reist i rekker. Foto: Ingeborg Skrudland/NF.

På forhånd var det overste grønne laget av myra spent av. Torvskjæringen startet med at Pål Undheim skar løs første remsa med torv - benken - med stikk av torvspaden og langt skjær med risseljåen. Så ble benken stukket opp i enkelttorver på størrelse med bladet på torvspaden og løftet ut av grova. Når en benk var stukket opp ble det risset opp en ny benk ved siden av, og slik fortsatte arbeidet helt til nesten hele botnen var fjernet. Men siste benken, stembenken, ble beholdt så vannet fra forrige torvgrov ikke skulle flomme inn og fylle grova. Slik fjernet Pål golv for golv nedover til han kom til bunnen av myra. Da ble stembenken fjernet lag for lag til vannet kom fossende inn i grova. Dette var en spennende stund, og Pål berget seg



Arbeidet i torvmyra var sosialt før som nå. Det serveres hardkokte egg, syrekake og rabarbrasuppe. Foto: Ingeborg Skrudland/NF.



I sann Ingrid Espelid-ånd var det allerede klart noen halvtørre torver så museets utsendte også fikk se hvordan man bygger en «røyk». Foto: Ingeborg Skrudland/NF.

akkurat ut før vannet rakk å gjøre han gjennombløt.

De oppskårede torvstykkene så ut som store stykker fet sjokoladecake når de ble løftet opp på béen. Der ble de løftet med torvgreip opp på torvbrettet eller en spesiell torvbåre laget for å frakte torva til det stedet på béen der den skulle tørke. Folk gikk frem og tilbake i skytteltrafikk med torvbårene.

På béen tørket torvene i tre omganger: først rett på marka, så satt opp mot hverandre i reis og til sist i de karakteristiske pyramideformede røykene. På Myrebø hadde de torv fra

tidligere torvtakinger som var tørr nok til å vise de forskjellige stegene. Når torva var tørr nok, ble den lagt i torvløa til lagring til den skulle kjøres frem.

GAVEN SOM VARMER

Perioden i torvløa ble lenger enn planlagt på grunn av pandemien og utsettelse i prosjektet. Først i september 2021, i et lite opp-slipp i pandemien, var det endelig mulig å få torva til Jærhuset. Nok en gang med velvillig rettledning og hjelp fra



Når torva er passelig tørr blir den lagt inn i torvløa. Foto: Lars Olav Muren/Norsk Folkemuseum.

familien Undheim. De kom kjørende fra Jæren med en skaphenger full av torv som museet fikk i gave. På museet ble den lastet over på museumsbondens gråtass og kjørt igjennom et sensommerkledd museum. Hele opptrinnet var til glede for publikum som var på museet den dagen og det ble mange gode torvpratere for både jærbuer, publikum og museumsansatte. I Lendestova ble torva lagt i den ene skuten. Der finner publikum også en utstillingstekst om torv og torvtaking.

I Lendestova hadde bygningsantikvarisk seksjon ved Henning Jensen og Alexander Myrseth gjort nødvendige endringer i ildstedet, og objektkonservator Jan Petter Brennsund skaffet en fungerende tidsriktig komfyr – alt for å gjøre det mulig å nok en gang fyre med torv på museet.

Dermed kunne Vidar Undheim også demonstrere opptening med torv i Lendestovas støpejernskomfyr denne septemberdagen. Det ble servert kaffe kokt på torvvarmen og syrekaker og rosinbrød direkte fra Jæren. Trolig er det første gang siden Lendestova ble satt opp på museet i 1939 at det har vært fyr opp med torv i huset. Det gjorde virkelig noe merkbart med stemningen. På årets julemarked kan publikum selv få oppleve hvordan varmen og lukten fra torva endrer opplevelsen av huset og smake på tradisjonell, jærsk julemat.

Lars Olav Lyngstad Funseth Muren er formidlingskonsulent i Formidlingsseksjonen på Norsk Folkemuseum.



Vidar Undheim tenner opp med torv i komfyren i Lendestova for første gang siden huset kom til museet. Foto: Haakon Harriss/Norsk Folkemuseum.

LITTERATUR

Borchgrevink, Anne-Berit Ø 1994: «Torv som brensel i Rogaland» i Torvbée og Tydning: *Jærbladet*

Håland, Sjur 2015: *Varmen frå myra*. Bergen: Ueland Historiske Forlag

Lillesund, Vilde Fluge et al 2018: *Utfasing av uttak og bruk av torv* – Kunnskapsutredning om konsekvenser for naturmangfold, klima, næring og forbrukere. Miljødirektoratet.

Jula på Lende

av Lars Olav Lyngstad Funseth Muren
og Unni Tandberg

Som en ny attraksjon på Norsk Folkemuseums julemarked i 2022, kan du få oppleve hvordan jula kan ha vært i stua fra Lende før i tiden. Vi kjenner dessverre ingen beskrivelser fra julefeiringen på akkurat den gården. Derfor har vi basert opplevelsen på julemarkedet og denne teksten på det vi vet om folkene på gården i tillegg til beskrivelser fra omtrent samme tid fra andre steder på Jæren og i Rogaland.

Året er 1906, og på gården Lende samles familien til julefeiring. Far i huset Ola (62) bor på gården sammen med datteren Anna (26) og sønnene Ola (15) og Arne (13). I tillegg har også datteren Karen (24) kommet hjem etter å ha arbeidet ett år som jordmor på Karlsøy i Troms. Storebrødrene Jon (30) og Olav (21) kommer ikke hjem til jul i år. Jon er meieribestyrer i Trøndelag og Olav går på meieriskolen ved Den høiere landbruksskole på Ås. Broren Johannes (29) er sauegjeter i Montana i USA. Han kommer heller ikke hjem denne julen, men han har sendt et postkort med bilde av Santa Claus.

Forberedelsene til jula har vært i gang lenge, og det er mye som skal gjøres. Slakting, ølbrygging og baking hører med. Den store slaktinga av sauer og lam «til huset» ble gjort i oktober. Det var et stort arbeid der alle på gården og innleid slakter var i sving. Det ble laget pølser og rull, og kjøttet ble saltet og tørka. Saueføttene som skulle spises julaften ble skåldet og svidd før de ble saltet og hengt til tork opp under taket i stua.

Anna og ei av nabokonene har også bakt til jul. På takka har de stekt både lefse og tynnbrød av rugmel og poteter. Tynnbrødet skal brukes til mølja julekvelden. Anna har også bakt en julevariasjon av de jærske syrekakene: et takkestekt, hevet brød av rug. De er tilsatt aniskrydder og smurt med råmelk og så dekorert med et kakemerke formet som en åttebladrose. I tillegg har hun bakt krumkaker, goro, fattigmann og smultringer. Alt måtte være ferdig før Lussi-langnatt den 13. desember. På gårder uten vedkomfyr ble det gjerne kjøpt inn kaker, men selv om det er komfyr i Lendestova får også Ola og Arne kjøpekaker, julegeiter, som Karen har kjøpt til dem.

På Lende startet ikke julehøytida før helga ble ringt inn på kvelden julaften. På dagen har alle hjulpet til med å få gjort de siste forberedelsene. Anna og Karen har stelt med maten og pynta med einerkvister og kristorn. Sauene i fjøset har fått ekstra godt stell og mat. Ola har rydda på tunet og Arne har båret inn godt med torv. Alle lampene er fylt med olje. Så har alle vasket seg og bytta klær, og alle har fått på seg ett nytt plagg, for alle skulle ha noe nytt til jul. Det var viktig, for den som ikke hadde noe nytt måtte dra hoggstabben tre ganger rundt stua som straff. Lenge så det skummelt ut for Arne, men Anna stakk til han ett par strikkede strømper før Ola og Karen fikk nyss i det.



«Juletreet» av sopelime og pynten er basert på en beskrivelse av August Skjærpe (f. 1876) fra Nærbø på Jæren. (Snørteland 2003: s.43) Denne tolkningen er laget av formidlingskonsulent Lars Olav Muren. Foto: Haakon Michael Harriss/Norsk Folkemuseum.

SMALEFØTTER OG RISGRYNSGRØT

På Lende, som mange andre plasser på Jæren, ble det spist kokte smaleføtter, altså sauebein, midt på dagen julaften. De var kokt sammen med annet kjøtt som skulle fortæres utover julehelga. I den smaksrike kraften ble det dypet nybakt flatbrød som ble servert ved siden av, dette kalles "mølja". Andre retter som ble servert ved siden av, dette kalles "mølja". Andre retter som ble servert ved siden av, dette kalles "mølja". Andre retter som ble servert ved siden av, dette kalles "mølja".

Etter at kirkeklokkene hadde ringt jula inn, begynte "jule-spisingen". Da kom julegrøten på bordet. Anna har kokt den på risengryn og nysilt melk. Fersk melk var luksus. Til hverdags ble grønne spiste på vann. Julegrøten spiste de varm uten melk, men med kanel og sukker. Ved siden ble det servert tynnbrød eller lefser med smør og sukker i midten.

Lefse og gomme kokt på søtmeik skulle stå på bordet, sammen med brød og persesynte. Julekakene, og en liten skål



Det store trearma «helligetre kongers-lyset» skulle brenne på bordet hele jula. Foto: Lars Olav Muren/Norsk Folkemuseum.

med sjeldne godsaker som appelsin, hasselnøtter, rosiner og fikener er også satt fram. På bordet glitrer det i sølvskeiene som Anna og Karen har pusset. Ellers er bordet dekket med hvit duk, og i messingslysestaken står «helligetre kongerslyset». Det er et stort trearmet lys til julebordet og det skulle brenne hele natta.

MED SOPELIME SOM JULETRE

Anna og Karen har også stelt i stand en sopelime til juletre for guttene. Anna er utdannet håndarbeidslærerinne, og sammen med Arne og Ola har hun klippet og flettet kurver. På Jæren var det treløst. Noen kjøpte juletrær, men de som ikke tok seg råd til det kunne bruke andre ting som for eksempel en sopelime. Anna har funnet frem en stor sopelime av bjørk som de har satt opp ned i gongstolen, en krakk med hull i som barna lærte å gå i. Guttene har vært med og pyntet "treet" med papirkurver, tre støpte lys, halmgirlander, og sukkerdamer og sukkermenn hengt opp med hampestråd. Ola og Arne mener nok de er litt for gamle til juletre, men synes det er litt stas likevel og blir med på å gå rundt sopelimen og synge «Glade Jul».

Første juledag spiser de ekstra godt til alle måltider. Fro-



Alle skulle ha noe nytt på seg til jul. I museets samling av gjenstander fra gården Lende har vi disse fine muflene. Kanskje ble de laget til en julefeiring? Foto: Eva Brænd/Norsk Folkemuseum.



Julegeiter var særlige julekaker som var å få kjøpt rundt jul og som var populær hos barna. Det er beskrevet omtrent som en sirupskake, litt avlang og med to horn i hver ende. Denne er fra Åkra i Rogaland. Foto: Norsk Folkemuseum

kosten er med kaffe, melk, lefse, gome, ost, sylte, sirupskaker, julegeit og julekake. Så drar alle i kirken. Det er eneste muligheten til å treffe andre folk denne dagen, for man skal ikke gå på besøk på første juledag. Vel tilbake spises middag som er grisestek og poteter med godt drikke til og med sviskegrøt til dessert. Til ettermiddagskaffen var det nok en gang gome, lefse, julekake og småkaker. Til kvelds var det samme kosten som til ettermiddagskaffen, men med melk og varm sjokolade.

Utover romjula går folket på Lende på besøk til venner, familie og naboer og tar også imot besøk. Alle som kommer innom, blir traktert av Anna med kaker og annet godt så de ikke skal «bære jula ut». Karen besøker venninner og drar på dans, og det er julefest i bygda som Lende-folket kan dra på. Ola og kameratene skal ut og gå julebukkk. Da kler de seg til det ugjenkjennelige i gamle klær så de ser stygge og farlige ut. Så reiser de rundt og gjør julefanteri som å gjemme redskap eller slippe ut dyr. Anna er ikke begeistret, for noen av guttene har brennevinsflaske på lomma.

Jula varer helt til «trettandagen» den 6. januar. Da er jula over for i år, pynten blir plukket ned og «juletreet» får bli sopelime igjen.

Lars Olav Lyngstad Funseth Muren er formidlingskonsulent i Formidlingsseksjonen på Norsk Folkemuseum.

Unni Tandberg er museolog og kunsthistoriker.

LITTERATUR

Grude, Joakim 1976: *Jæderen: kulturhistoriske skildringer fra det 19de århundrede*. Stavanger: Stabenfeldt

Snørteland, Målfrid 2003: "Førjulstid og juletradisjonar i eldre tid." i *Sjø Jæren*. Jærmuseets årbok

Levende bilder

som historiefremføring

av Siv Ringdal

Historiske interiører kan vise mye. Tekstplater og fotografier det samme. Likevel kan det være vanskelig for våre besøkende som kikker inn i hus, stuer og leiligheter i friluftsmuseet, å forestille seg hvordan fortidas mennesker levde sine liv i disse rommene.

I prosjektet Jæren 1907 hadde vi lenge en ambisjon om å skape en audiovisuell fortelling. En fortelling som kunne bidra til å gi våre besøkende en økt forståelse – og fornemmelse – av det menneskelige livet i Lendestova. En generøs gave fra Norsk Folkemuseums Venneforening gjorde denne ambisjonen mulig.

Vi opprettet et samarbeid med Unni Tandberg. Med mange års erfaring fra filmbransjen, i tillegg til utdanning som museolog og kunsthistoriker, fikk hun ansvar som produsent for dette delprosjektet. Vi engasjerte filmfotograf Rune Hov. Sammen med komponist Markus Paus, har de laget to små filmer. Den ene tematiserer førjulstid, nærmere bestemt lille julaften. Den andre tar seerne med til et rom de ikke får se når de besøker Lendestova, loftet. Der ligger ei jente som ikke får sove.

I slutten av april 2022 hadde vi en opptaksdag i Lendestova. Huset og omgivelsene ble omgjort til et filmsett, og en rekke mennesker var engasjert, både som statister foran kamera og i selve produksjonen. Det ble en hektisk og morsom opptaksdag, og vi er både fornøyde og stolte av resultatet!



Lendestova transformeres til et filmsett.
Foto: Siv Ringdal/Norsk Folkemuseum.



Utenfor vinduet i dagligstova blir en greenscreen satt opp.
Foto: Siv Ringdal/Norsk Folkemuseum.



Filmfotograf Rune Hov satt på en såkalt «dolly» under filmningen av førjulstid i dagligstova. Foto: Siv Ringdal/Norsk Folkemuseum.



Signe Dorthea Gjessing i scene fra filmen om jul.
Foto: Rune Bendiksen/Norsk Folkemuseum.



Statistene Lily Ellis og Andreas Grenbøgen.
Foto: Rune Bendiksen/Norsk Folkemuseum.



Venstre:
Lysmester Daniel Atkinson (t.v.) og
statist Signe Dorthea Gjessing (t.h.)
diskuterer lyssettingen.

Høyre:
Unni Tandberg lager en «smørpik»
til filmen om jul.

Begge foto:
Siv Ringdal/Norsk Folkemuseum.

Siv Ringdal er kulturhistoriker og
arbeider som førstekonservator
ved Norsk Folkemuseum. Siv har
vært prosjektleder for Jæren 1907.



Det varme lyset fra tranlampa var viktig å få med. Signe Dorthea
Gjessing i filmen om jul. Foto: Rune Bendiksen/Norsk Folkemuseum.



Alexander Lindbäck som husfar i Lendestova.
Foto: Rune Bendiksen/Norsk Folkemuseum.

Lendestovas hage

av Siv Ringdal

I arbeidet med å lage nye utstilling og formidling i Lendestova, har utvikling av hagen og uteområdet også vært viktig. Vi har forsøkt å gjenskape en hage, slik den kunne vært på Jæren i 1907. Men klima og vekstforhold er forskjellige på Lende og Bygdøy, og vi har derfor måttet tilpasse museets jærhage til betingelsene i Lendestovas «nye» omgivelser. Museumsgartner Stein Sunde ved Norsk Folkemuseum og Bygdø Kongsgård, har hatt ansvaret for utforming og etablering av hagen, og vi har hatt flere samarbeidspartnere i prosjektet.

HAGEN PÅLENDE

Hvordan kan det ha sett ut i hagen og de nærmeste omgivelserne på Lende rundt forrige århundreskifte? Vi har faktisk flere kilder som kan gi oss innblikk i dette. Da Lendestova åpnet for publikum ved Norsk Folkemuseum i 1939, holdt Sem Sæland en tale. Sæland var barnebarn av Anna Endresdatter og Jon Olson Mauland som i sin tid bygde huset, og Sem hadde gode barndomsminner fra besteforeldrenes hjem. I talen beskrev Sæland omgivelsene rundt huset, hvor man hadde utsyn mot havet i vest. Og han nevnte noe av det som vokste i hagen. Det var reinfann og malurt, keiserkroner og ringblomster. Sem nevnte også raunene, altså rognebærtrærne, på Lende. De skal ifølge Sem ha vært kjent i bygda.⁽¹⁾ Ungguttene Ola Lende beskriver også raunetrærne utenfor huset, som han hevder far hans, Ola, plantet da han var liten.⁽²⁾ På fotografier fra da huset sto på Lende, ser vi flere rognebærtrær langs den ene gavlveggen. Vi ser også to tett inntil husets fasade mot vest. På tidspunktet da disse fotografiene ble tatt, antagelig tidlig på 1930-tallet, i for-



Lars Johan Lende med ukjent kvinne og jente omgitt av syriner og bærbusker i hagen på Lende. Lars Johan var onkel til de sju Lende-søsknene, og den siste som bodde i Lendestova før huset ble flyttet til Norsk Folkemuseum.

Fotograf ukjent/Norsk Folkemuseum.

bindelse med at huset skulle flyttes til Norsk Folkemuseum, var det lite annet enn gress som vokste i omgivelsene rundt huset. Det har vi imidlertid spor av på et eldre fotografi fra tidligere på 1900-tallet. På fotografiet, som ser ut til å være fra Lende, sitter onkel Lars Johan sammen med ei kvinne og ei jente. I fronten av bildet skimter vi det som kan være en rosebusk, og de er omgitt av bærbusker og syriner. Lenger bak ser vi steingjerder og trær.

Justina Kiviranta beskriver også hagen på Lende i sine memoarer. Yngstemann, Arne, hadde en spesiell interesse for blomster og alt som vokste:



Prosjektgruppa for ny utstilling og formidling i Lendestova på studietur til Jæren våren 2019. Fotografiet viser et besøk på Jærmuseets arena, Grødal, hvor stauvedet i hagen er gjenstand for interesse. Foto: Lars Olav Muren/Norsk Folkemuseum.



Det gamle huset på Lende kort tid før det ble flyttet til Norsk Folkemuseum i 1933. Rognebærtrærne omkranser huset, både langs den ene gavlveggen og ved fasaden. Fotograf ukjent/Norsk Folkemuseum.

«Nord om huset var det en liten hage hvor Arne hadde sådd blomsterfrø. Plantene hadde vokset vakkert til. Vi gikk dit for å beundre den lille farverike plett. Arne kom farende: 'Rør inkje blommane. Dei æ mine.' Forståelsesfullt nikket vi til ham, og han fant det unødvendig å stå vakt. Ingen blomst blev brekt, men med hånden kjelte vi stedmorsblomsternes myke blad, som hadde så harmoniske farver som bare vor Herre kan blande sammen. Liljene var avblomstret. Resedaen duftet ilmarisk, og ringblomstene trodde de var stedets dominerende slekt», skriver Justina.⁽³⁾

Etter at Lendestova ble gjenoppført på Norsk Folkemuseum, forsøkte museet å gjenskape en hage etter mønster fra Jæren utenfor bygningen. Det ble plantet rognebærtrær, noe vi kan se på fotografiene fra åpningsarrangementet. Det skal også ha vært ringblomster i hagen og en del annen beplantning. I 1941 ble Martha Hoffmann ansatt som konservator ved museet. Hun hadde skrevet magistergrad om jærhus og kom selv fra Jæren. Hun hadde dermed kjennskap til hagebruk på Jæren, både fra oppveksten og fra senere studier. I flere dokumenter i museets bygningsarkiv, kan vi se hvordan Hoffman forsøkte å videreutvikle hagen. Det kan virke som om hun ikke var helt fornøyd med den slik den fremsto. Hun kontaktet blant annet et gartneri for å få tak i en eldre ripstype med små bær som var vanlig på Jæren. Det viste seg vanskelig å fremskaffe. Klimaet

på Østlandet var et annet enn det milde kystklimaet i vest, så det var ikke all vegetasjon som vokste like godt på Folkemuseet. Det gjaldt for eksempel en bestemt type mose som Hoffman savnet på de nyoppførte steingjerdene rundt huset. Heller ikke den viste seg mulig å få tak i.⁽⁴⁾

DEN NYGAMLE HAGEN UTENFORLENDESTOVA

Arbeidet med å fornye jærhagen utenfor Lendestova begynte allerede høsten 2018. Da ble det lagt steinheller rundt huset. Det kan bli ganske fuktig i bakken ved Lendestova, men steinhellene gjør at de besøkende kan gå tørrskodd rundt huset, også på regnfulle dager. Vi har også laget nye grunder i steingjerdene som avgrensner hagen med områdene utenfor. Disse er laget etter mønster fra grindene på Lende, og med en åpne- og lukkemekanisme inspirert av grindene i Knudaheio, Arne Garborgs forfatterhjem.

Planleggingen av bed og planter begynte også tidlig. Vi bestemte oss for i all hovedsak å anlegge stauder. De har lang tradisjon i hagebruket her til lands, også på Jæren. De er hardføre, og når de først har fått rotfeste, krever de lite stell. Noen av de ettårige plantene som vi kjenner til fra hagen på Lende, som ringblomster, stemorsblomster og reseda, ble derfor ikke planlagt inn i museets hage på Bygdøy.

Våren 2019 dro vi på studietur til Jæren for å få inspirasjon til hagen utenfor Lendestova. Vi besøkte Jærmuseets ulike



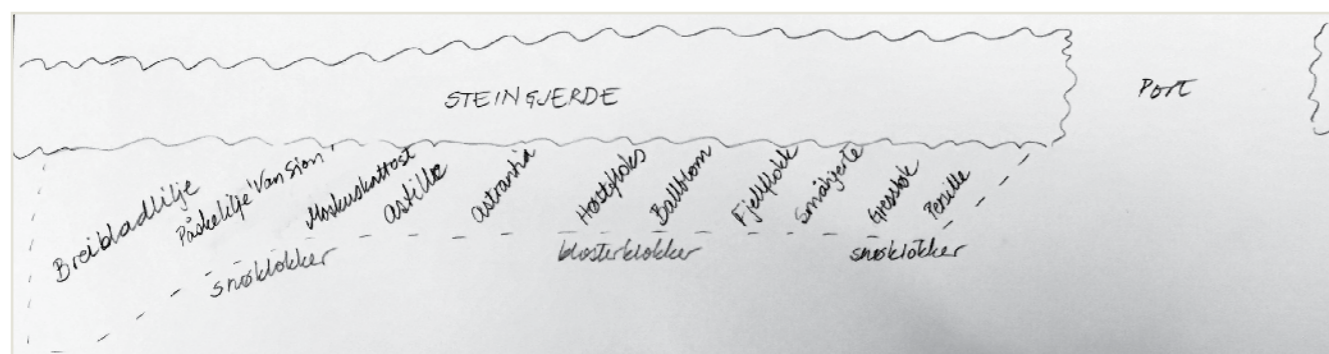
I mai 2019 var vi på Gamle Hvam museum og hentet avleggere til det nye stauvedet utenfor Lendestova. Med hjem i bilen hadde vi blant annet floks, breibladlilje og astilbe. Foto: Siv Ringdal/Norsk Folkemuseum.



Et nyanlagt stauvedet utenfor Lendestova forsommeren 2019. Foto: Haakon Harriss/Norsk Folkemuseum.



Hostaen har funnet seg godt til rette i stauvedet utenfor Lendestova. Foto: Haakon Harriss/Norsk Folkemuseum.



Mari Marsteins skisse over planter og vekster i det nye stauvedet ved Lendestova. Foto: Siv Ringdal/Norsk Folkemuseum.

Fargerike georginer i blomstring i stauvedet utenfor Lendestova sensommeren 2021. Foto: Haakon Harriss/Norsk Folkemuseum.



arenaer, Grødaland, Audamotland og Vitengarden. Der fikk vi innblikk i hvilke stauder og planter som vokste i museumshagene ved disse anleggene, og om historisk hagebruk på Jæren mer generelt. Vi inngikk også et samarbeid med hagehistoriker Mari Marstein ved Gamle Hvam museum. Marstein laget et forslag til et stauvedet utenfor Lendestova. Våren 2019 ble arbeidet med å etablere stauvedet og legge til rette for annen beplantning i hagen igangsatt. Vi var på Gamle Hvam og hentet en rekke avleggere til det nye bedet, som breibladlilje, moskuskattost, høstfloks og småhjerte. I tillegg ble det plantet gressløk og persille.

I hagen utenfor stauvedet plantet vi ripsbusker og solbærplanter, syriner og rosebusker, løpstikke, rabarbra og pepperrøt. Noen nye rognebærtrær kom også til. I årene etter at vi anla stauvedet, har flere løkplanter kommet til, som snøkløkker og påskeliljer, og vi har også satt av plass til en knollgeorgin som setter farge i stauvedet på sensommeren.

POTETLAGRING I JORDEPLEKJELLERE

En del av prosjektets arbeid med hagen har også gått med til å

kartlegge og undersøke mulighetene for å anlegge en jordkjeller i bakkant av huset. Jordkjellere, eller jordeplekjellere/ eplekjellere som de ble kalt på Jæren, var særegne byggverk i tørrmur, som fantes over hele landet. Mens man i byene bygde kjellere under våningshusene helt tilbake til middelalderen, ble ikke det vanlig på bygda før fra slutten av 1700-tallet.

Poteten ble innført i Norge på midten av 1700-tallet, men det var først i første halvdel av 1800-tallet at den virkelig ble tatt i bruk over storparten av landet. Poteten fordret et frostsikkert lagringssted. Det kunne man få ved å grave kjeller under våningshus eller ved å bygge frittstående kjellere. Jordkjellere av den frittstående typen var særlig utbredt fra Lindesnes og nordover langs vestlandskysten til Sogn. De kunne enten være helt frittstående, eller bygd inn i hellinger. I tillegg til å oppbevare poteter, ble jordkjellerne noen ganger også brukt til å oppbevare andre rotgrønnsaker, melkeprodukter og øl.⁽⁵⁾

På Jæren hadde mange gårdsbruk frittstående jordkjellere. Også bruket på Lende hadde en slik jordkjeller, men den ble fjernet for flere år siden. Fremdeles finnes det mange slike jordkjellere rundt omkring i landskapet, både på Jæren og i



Jordkjellere var vanlige byggverk over store deler av landet i første halvdel av 1800-tallet. Den frittstående typen, som den på bildet, var et vanlig syn fra Lindesnes og oppover langs vestlandskysten til Sogn. Jordkjelleren på bildet befinner seg på Jåtog på Lista. Foto: Siv Ringdal/Norsk Folkemuseum.

hele beltet langs vestlandskysten hvor de var utbredt. Flere forfaller fordi de ikke har blitt vedlikeholdt på mange år. Ofte er det jordkjellere som ligger i kupert og litt utilgjengelig terreng som har fått stå, mens de som har vært plassert i flatt og lett tilgjengelig terreng har gått tapt i forbindelse med nydyrking og effektivisering av landbruket.

Våren 2019 utførte vi et feltarbeid for å måle opp en del jordkjellere på Jæren med tanke på å kunne føre opp en jordkjeller ved Lendestova. Henning Jensen fra museet var med, det samme var Espen Marthinsen fra Forsvarsbygg. Marthinsen har lang erfaring med arbeid i tørmur, og museet har hatt flere samarbeid med han, blant annet i forbindelse med restaurering av steingjerdene og skutene ved Lendestova i 2013–2014.

Norsk Folkemuseum har ikke jordkjellere i bygningssamlingen. Med en slik kjeller i tilknytning til Lendestova vil vi kunne formidle potethistorie og matkultur. I tillegg vil mange hevde at jordkjellere er et framtidrettede bygg, og kanskje en del av framtidens løsning for energieffektiv matlagring. Dermed vil en jordkjeller ved Lendestova også kunne brukes for å tematisere klima.

VELKOMMEN TIL JÆRHAGEN!

Når du kommer til Lendestova sommerstid, vil du kunne sette deg ned på en av benkene. Rundt deg vil du se rips- og solbærbusker, staudebed med fargerike blomster og grønne blader. Du vil kunne kjenne duften av roser og syrener, og kanskje nappe et gressløkstrå og smake på det. Kanskje du en gang i framtiden vil kunne åpne døra og ta en titt inn i den svale, mørke jordkjelleren. Hagen ved Lendestova vil gi et innblikk i historisk hagebruk og matkultur på Jæren tilbake i tid, og en



Oppmåling av jordkjeller på Jæren. Henning Jensen (t.v.) og Espen Marthinsen tegner opp de indre målene i en jordkjeller på Fotland i Time. Foto: Siv Ringdal/Norsk Folkemuseum

hvilestund i vakre omgivelser før du fortsetter videre på turen rundt i museet.

Siv Ringdal er kulturhistoriker og førstekonservator ved Norsk Folkemuseum. Siv har vært prosjektleder for Jæren 1907.

NOTER

- 1) *Aftenposten* 31. august 1939.
- 2) Dette står i en liten tekst Ola skrev om barndomshjemmet. Upublisert.
- 3) Justina Kiviranta 1982
- 4) Bygningsarkivet. Bygning 90. Korrespondanse mellom Martha Hoffman og gartnerier.
- 5) Ragna Ådlandsvik: «Istandsetting av jordkjeller. Et eksempel fra Io i Meland.» I: *Bygg og bevar*. URL: <https://www.byggogbevar.no/pusse-opp/inspirasjonsartikler/istandsetting-av-jordkjeller>. Oppdatert 31.mai 2021.



Tømrer Henning Jensen sitter og skisser utenfor jordkjelleren ved Arne Garborgs barndomshjem på Garborg på Jæren. Foto: Siv Ringdal/Norsk Folkemuseum.

Utvandring

– Et glemt kapittel i Norsk Folkemuseums historie

av Morten Bing

«DET UTFLYTTEDE NORGE»

I 1951 åpnet Norsk Folkemuseum særutstillingen «Det utflyttede Norge». Med plansjer og grafiske framstillinger med fotomontasjer, og med emigrantkister med geværer, gangtøy, sølvtøy, kvernstein og flatbrødtakke som nødvendig tilbehør i marsjen ut i «ødemarken». Utstillingen ga et bilde både av utvandringen til Amerika fra dens første spede begynnelse og fram til samtiden, og av norsk innsats på ulike felt i USA.

Ifølge *Nationen* (26.5.1951) hadde utstillingen en bredde, og var en interessant og levende skildring av norsk innsats i det fremmede. Dessuten var den enkelt og oversiktlig montert.

Utstillingen viste med plansjer hvordan utvandringen fordelte seg i tiårene mellom 1856 og 1885. Ved en sammenligning mellom konjunktorene i De Forente Stater og Norge i årene 1836-1935, fortalte den om hvilken innflytelse konjunktutviklingen i de to landene hadde på utvandringen fra tid til annen.

Det var bilder av de første nybygger- og blokkhus, av kirker, skoler og colleges, og av Ole Bulls mislykkede idealsamfunn Oleanna. Det ble også vist en del av de amerikabrevene, som fikk betydning for å stimulere reiselysten fra «hjemlandets

trange beskjedne forhold.» Utstillingen var montert av museets konservator, Halvor Landsverk.

Som kulturhistorikeren Torgeir Kjos har påpekt, markerte utstillingen et gjennombrudd for en ny utstillingstype på museet, den narrative. «De meningsbærende elementene var denne gangen tekster, kart og fotografier vel så mye eller mer enn gjenstandene selv. Forholdet er på en måte snudd på hodet. Gjenstandene har gått fra mål til middel, fra tekst til kontekst, fra representasjon til illustrasjon.»¹

«PIONERHYTTA»

Året etter, i 1952, bestemte Nordmanns-Forbundet og Norsk Folkemuseum seg for å skaffe et norskamerikansk tømmerhus fra Midtvesten til Folkemuseet. Huset ble funnet i 1954, demontert og sendt til Norge, gjenreist og innviet under navnet «Norsk Utvandreremuseum» den 22. juni 1955

Huset var fra Kindred, North Dakota, USA. Det var bygd i 1871 av Peder Borderud fra Solør på en farm han hadde ved Norman County i Minnesota. Det var fire ganger fem meter og hogd av grovt tømmer. Noen år senere ble huset flyttet til Perhus-far-



Fra utstillingen «Det utflyttede Norge», 1951. Foto: Norsk Folkemuseum.



Pionerhytta på Norsk Folkemuseum. Foto: Norsk Folkemuseum.

men i nærheten av Kindred. I de første årene ble huset også brukt til kirke, skolehus og kommunelokale. I *Nordisk Tidende* kunne en lese at 23 norskamerikanske farmere gjorde dugnad for å ta ned hytta, sette nummer på alle stukkene og få dem transportert til jernbanestasjonen.

Den 23. juni 1955 kunne *Friheten* fortelle at Pionerhytta var kommet på plass i nærheten av hovedbygningen fra Karterud. «Riktignok har vi ikke kunne skaffe de omgivelser som en slik hytte langt ute på prærien i Dakota skulle ha. Men vi har søkt så langt råd er å innpasse den i Folkemuseets samling og her vil den for fremtiden inngå som et kjærnt innslag», sa direktør Reidar Kjellberg ved åpningen.

Men slik ble det ikke. I 1972 ble bygningen flyttet til Hedmarksmuseet på Hamar, og i 1988 ble Norsk Utvandreremuseum en uavhengig institusjon.

Morten Bing er tidligere førstekonservator og leder av Kulturhistorisk seksjon på Norsk Folkemuseum.

NOTE

1) Kjos, Torgeir 2014: «I og for seg ting». Norsk Folkemuseum mellom ideologi og praksis 1945-1955



Interiør i Pionerhytta. Foto Norsk Folkemuseum.

BILDER VIST I UTSTILLINGEN:



Øverst: «Den første kirke i settlementet» Story City, Iowa. Nederst: Første norske lutherske kirke i Muskego settlement, bygget 1844.



Et jagtparti ved Oleana i ottiaarene.



Det Inter of at Elvestad



Castle Garden, den gamle mottakingsstasjonen for innvandrere i New York.



EN AMERIKAKOFFERT I MUSEETS SAMLING

I 1889 reiste nesten 13 000 personer fra Norge til USA. En av dem var 17 år gamle Marie Visnes fra Stryn. Hun endte opp på vestkysten i Spokane, Washington. Der arbeidet hun som ekspeditrise i en manufakturforretning.

Hun kom hjem i 1900 og dette er trolig kista hun hadde med seg fra Amerika – sikkert full av ferdigsydde klær. Hjemme i Stryn giftet hun seg med gårdbruker og landhandler Arne Lunde og arbeidet som kjolesyerske

Marie Visnes' amerikakoffert.
Foto: Norsk Folkemuseum.



Cowboyer og sauegjeterere

De av oss som leste westernbøker da vi var barn, husker kanskje det svært lite smigrende bildet disse bøkene ga av sauegjetterne. Mens cowboyene var flotte karer, tapre og tøffe, dyktig til å ri og flinke til å skyte, var sauegjetterne noen stusslige slasker. De var nylig ankommet fra Europa og kjente ikke landet. De trengte seg inn på cowboyenes enemerker. Sauene ødela beiteområdene. Gjeterne kunne til og med sette opp piggråd for å gjerde inn det de hevdet var deres land! Dette førte til konflikt, og cowboyene var heltene og sauegjetterne var skurkene.

Vi drømte om å være cowboyer, med Stetson-hatt og skinnvest og revolver i beltet – ingen ville være sauegjeter.

Alle gutter drømte om å være cowboyer.
Lille prins Harald i cowboyutstyr.
Foto: A. B. Wilse/Norsk Folkemuseum.

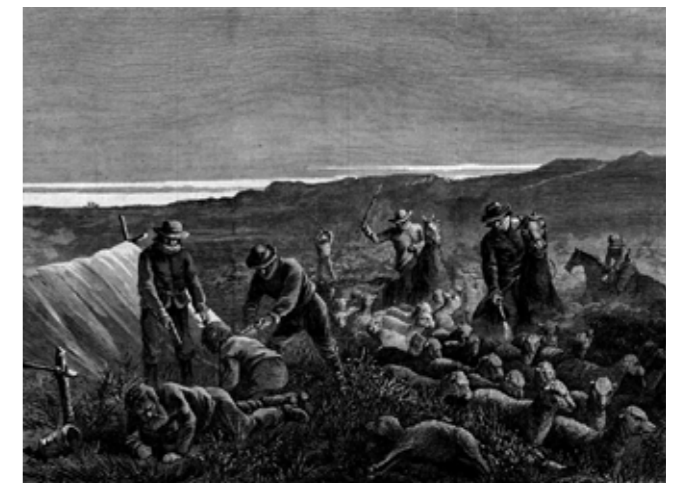


Cowboyhatt, vest og revolverbelte fra 1960-tallet. Norsk Folkemuseum.

«The Sheep and Cattle Wars»

Fordi cowboyene var heltene i barndommen vår, ga bøkene et svært ensidig bilde av en konflikt som hadde vært virkelig nok. «The Sheep and Cattle Wars» var en rekke væpnede konflikter vest i USA, utkjempet mellom sauegjeterere og kvegmennt om beiterettigheter. Konflikten skjedde i mange av statene i vesten. Kvegeierne så på sauegjetterne som inntrengere, som ødela beiteområdene. Mellom 1870 og 1920 skjedde ca. 120 «kriger». Mange menn ble drept og tusenvis av sauer slaktet.

«A Sheep Raid in Colorado» by Harper's Weekly, published 13 October 1877. PD.



Norsk Farmasihistorisk Museum



Bli medlem av
NORSK FARMASIHISTORISK MUSEUM

Norsk Farmasihistorisk Museum er en medlemsforening. Formålet er å bidra faglig og økonomisk til drift av Norsk Farmasihistorisk Museum og skape interesse for farmasihistorie.

Som medlem får du gratis adgang til både Norsk Folkemuseum og Norsk Farmasihistorisk Museum, og *Museumbulletinen* tilsendt med Norsk Farmasihistorisk Museums sider. Medlemmer har stemmerett ved Norsk Farmasihistorisk Museums årsmøte.

Organisasjoner, bedrifter, enkeltpersoner og familier som ønsker å støtte museet, kan bli medlemmer.

Enkeltmedlemskap kr. 450

Gjelder for den personen kortet er utstedt for.

Familiemedlemskap kr. 700

Gjelder for 2 voksne og barn i følge.

Apotekmedlemskap kr. 1000

Bedriftsmedlemskap kr. 2000

For medlemskap, informasjon og spørsmål:
Norsk Folkemuseums sentralbord: 22 12 37 00.
Mandag - torsdag kl. 9 - 15.
e-post: farmasimuseet@norskfolkemuseum.no

Følg oss på Folkemuseets nettside
med inngang fra forsiden:

www.norskfolkemuseum.no, Om museet,
Norsk Farmasihistorisk Museum.

For å spare tid og penger ved utsendelser og kontakt, oppfordrer vi alle medlemmer til å sende e-postadresse til Farmasimuseets
e-post: farmasimuseet@norskfolkemuseum.no

Husk å melde adresseendring for både bostedsadresse og e-postadresse .

Kjære leser,

I skrivende stund er den store koronadugnaden avblåst. 2022 er et aktivt museumsår hvor hele Norsk Folkemuseum, og vårt museum ønsker besøkende velkommen.

I 2021 har det vært lite aktivitet på Farmasihistorisk Museum. Det som er et årvisst innslag, besøk av første års farmasistudenter fra Universitetet i Oslo og Oslo Met, gikk imidlertid av stabelen nesten som vanlig. Det kom ca. 150 studenter. Vi som er omvisere, håper å vekke interesse for fagets historie og at museets utstillinger gir et innblikk i utviklingen av farmasøytens yrkesrolle.

I juni 1931 vedtok Stortinget at det skulle utdannes farmasøyer på Universitetet i Oslo. I 1932 sto Farmasøytisk institutt klart for innflytting, som det første bygg på det nye universitetsområdet på Blindern, og finansiert blant annet av midler fra Apotekavgiftsfondet, altså penger innbetalt fra norske apotek.

Farmasøytisk institutts hjemmeside har oversikt over 90-årsjubileumsfeiringen. Farmasihistorisk Museum markerer også jubileet med en utendørsutstilling.

Den 7. mai 2023 er det 60 år siden Norsk Farmasihistorisk Museum ble stiftet, og det åpnet for publikum 1974. Utstillingsutvalget arbeider med en utstilling som etter planen skal åpne 7. mai 2023. Utstillingen har arbeidstitelen «Apotekenes rolle i legemiddelproduksjon». Legemiddelutstillingen i 2. etasje i museet er nå oppdatert med en avdeling om vaksiner, et særdeles aktuelt tema. Artikkel om utstillingen finner du i *Museumbulletinen* 1/2022.

Et annet farmasihistorisk prosjekt skjer i regi av Farmasøytisk institutt, seksjon for galenisk farmasi og samfunnsfarmasi. Tittelen er *Farmasihistorier – digitale opptak og formidling av nyere norsk farmasihistorie*. Ca. 30 farmasøyer er invitert til å fortelle om sitt yrkesliv i farmasien. Opptakene er gjort på Farmasihistorisk Museum, og de skal brukes i undervisningen av farmasistudenter. Dette blir spennende!

Yngve Torud (1940–2017) var apoteker på Svaneapoteket i Oslo fra 1988 til 2008, og han var særdeles interessert i farmasihistorie. Han hadde også en samling gamle Oslo-bilder. I november 2021 ble samlingen donert til Oslo katedralskoles bibliotek, som fra før rommer apoteker Kjell-Erik Andersens unike boksamling. Vi er glade for at våre kollegers samlinger blir godt ivarettatt på den tradisjonsrike skolen.

Museet vårt har i år vært åpent mange søndager i Norsk Folkemuseums sommersesong, og mange av våre medlemmer har vært vert/omviser. Vårt museum er unikt ved at de besøkende møter fagfolk i museet.

Årets medlemskontingent blir innkrevd via det nye medlemsystemet på Norsk Folkemuseum: Rubic. Vi håper systemet også skal gjøre det enklere for styret å holde kontakt med medlemmene.

Avslutningsvis minner vi om at medlemmer i Farmasihistorisk Museum får 10 % rabatt ved fremvisning av medlemskort i Kafé Arkadia og i Norsk Folkemuseums museumsbutikk.

Farmasihistorisk hilsen og på gjensyn i frivillighetens år!

Inger Lise Eriksen, styreleder

Farmasøytisk utdanning 90 år

av Trygve Fjeldstad, Berit Regland, Anne Elisabeth Smedstad, Gjertrud Sæter,

Berit Smestad Paulsen og Hanne Hjorth Tønnesen.

Farmasøytisk utdanning i Norge og bygningen Farmasøytisk institutt feirer 90 år i studieåret 2021/22. Dette er utgangspunktet for en utendørsutstilling ved Norsk Farmasihistorisk Museum (NFM) som omhandler samarbeidet mellom instituttet og Norsk Farmasihistorisk Museum.

FRA LÆRLING TIL AKADEMISK STUDIUM

Farmasøytutdanningen i Norge foregikk primært på apotek frem til 1931. Der ble medhjelpereksamen avlagt. Om medhjelperne ønsket å drive eget apotek, krevde dette apotekereksamen fra Universitetet i København. Da Norge fikk eget universitet i 1811 krevdes det eksamener derfra. Farmasøyer i Norge arbeidet lenge for å få et eget studium. De kjøpte også en eiendom i Ullevålsveien 56 og fikk tegnet et Farmasøytisk institutt, men prosjektet ble ikke realisert.

Stortinget vedtok Lov om Apotekereksamen av 6. juli 1923, satt i kraft 3. juli 1931 med reglement og bestemmelse om hvilke eksamener som skulle inngå. Studiestart ble høsten 1931, for første gang med Examen artium som opptakskrav. Det ble også vedtatt opprettet et eget Farmasøytisk institutt sommeren 1931. Bygningen ble tatt i bruk januar 1932 som den første på universitetsområdet på Blindern i Oslo.

Allerede fra starten var det innredet et rom på instituttet som ble kalt Museet. Samlingen her var starten på dagens farmasihistoriske museum på Norsk Folkemuseum.

NORSK FARMASIHISTORISK MUSEUM

Norsk Farmasihistorisk Museum ble stiftet i 1963, men bygger på en samling fra 1887 samlet inn av Den norske Apotekerforening. Gjenstandene ble i 1932 flyttet til Farmasøytisk institutt og i 1957 ble store deler av samlingen deponert ved Norsk Folkemuseum. Dagens museum i Generalitetsgården ble åpnet i 1974 med blant annet officinet fra Apoteket Hjørtten i Oslo fra 1863. Museets urtehage ble åpnet i 1982 og inneholder omkring 160 forskjellige arter. Disse representerer et utvalg av de vanligste medisinske planter som er omtalt i norrøne legebøker, de gamle sagaene og tradisjonell folkemedisin. Hagen har inspirasjon fra gamle klosterhager, botaniske hager og apotekhager.

Den 26. mai 1967 åpnet utstillingen «Det gamle apotek» på Norsk Folkemuseum. Utstillingen viste et representativt utvalg av gjenstandene som inntil da var samlet inn ved Norsk Farmasihistorisk Museum. Utstillingen var en midlertidig løsning i påvente av at Farmasimuseet skulle få en permanent plassering på Norsk Folkemuseum.



Farmasøytisk institutt på Blindern før andre bygninger ble bygget der. Foto: MUV.



Over venstre: Farmasøytisk institutt i dag. Foto: Kristin Rosmo. Over høyre: Farmasøytisk institutt er en funksjonalistisk bygning fra 1930-tallet og blir ofte trukket frem som et praktisk eksempel fra denne perioden. Her fra trappeoppgangen. Foto: MUV.



Direktør Reidar Kjellberg og konservator Carsten Hopstock foran officinet i utstillingen «Det gamle apotek» som Hopstock hadde ansvaret for å montere. Foto: Dagbladet/Norsk Folkemuseum.



Norsk Farmasihistorisk Museum holder til i en bygning som opprinnelig var en privatbolig: Generalitetsgården fra Dronningens gate 15 i Christiania, oppført i 1714. Foto: Anne-Lise Reinsfelt/Norsk Folkemuseum.

DEN NYE UTENDØRSUTSTILLINGEN

I tillegg til historien om Farmasøytisk institutt og Farmasimuseet viser utstillingen enkelte områder innen farmasien som står sentralt både på instituttet og museet.

Legemiddelbruk og -utvikling:

Det antas at 10 millioner mennesker vil dø av antibiotikaresistente infeksjoner i 2050 dersom man ikke finner alternative behandlingsmåter. Dette krever en kombinasjon av nye produkter, optimalisert bruk og forebygging av infeksjoner. Forskere ved Farmasøytisk institutt bidrar innenfor disse områdene. En strategi er å benytte stoffer som forhindrer bakteriene i å danne biofilmer.

Legemidler – sammensetning og produksjon:

Den galenske forskningen ved Farmasøytisk institutt bygger på moderne teknologiske prinsipper. For eksempel brukes mikro- og nanopartikler for å styre legemidlet til virkestedet og kontrollere frisettingen av virkestoffet. 3D-printing benyttes for fremstilling av legemidler til persontilpasset behandling.

Samfunnsfarmasi:

Faget Samfunnsfarmasi skal gi farmasøytene kunnskap om

det norske helsevesen og farmasiens plass der, bl.a. oversikt over bruken av legemidler med tilhørende problemstillinger, klinisk kommunikasjon og etikk relatert til legemiddelbruk. Kunnskap om alle aktører på legemiddelområdet og det tilhørende lovverket inngår også.

Apotekenes samlede fagkunnskap bidrar til at bruk av moderne legemidler gir ønsket effekt. Ny legemiddelteknologi har bidratt til en rivende utvikling i behandlingen av mange sykdommer. Legemiddelinformasjon er en del av samfunnsfarmasien. I apotekmuseet er det utstilt flere apotekinteriør fra tidligere tider som viser at all dialog med kunden forgikk over skranken. Dette er i stor kontrast til dagens åpne apotekløsninger med bl.a. selvvalg.

Medisinplanter – tradisjon og moderne forskning:

Det er lang tradisjon for å bruke spesielle medisinerplanter til behandling av sykdom. Dette forskes det på også i dag innenfor fagfeltet farmakognosi.

Røttene fra søterot (*Gentiana purpurea*) og gulsøte (*Gentiana lutea*) er brukt som appetittstimulerende midler og mot fordøyelsesplager. Søterot ble også mye brukt mot diaré. Søterot er viltvoksende i fjelltraktene sør for Jotunheimen og finnes ellers ikke i Norden, men i Alpene. Gulsøte er viltvoksen-



3D-printing anvendes både ved fremstilling av persontilpassete legemidler og ved utvikling av produkter som fremmer heling av kroniske sår. Foto: Kristin Rosmo.



Legemiddelinformasjon i apotek. Foto: Jens Sølvberg.

de i Mellom- og Sør-Europa. Søterot var en av de mest brukte medisinerplantene i Norge i middelalderen og ble eksportert til utlandet. Intensiv høsting førte til at den ble utryddet flere steder. Søterot og gulsøte inneholder mange like kjemiske innholdsstoffer, men søterot er bitrere enn gulsøte. På Farmasøytisk institutt forskes det på de virksomme innholdsstoffene i søterot. Mer kunnskap om innhold vil gi større forståelse for den folkemedisinske bruken og hvilke medisinske effekter røttene kan ha. Det brukes en kombinasjon av rensete metoder for å isolere rene innholdsstoffer. Kjemisk struktur og mengden innholdsstoff kan dermed bestemmes ved hjelp av avanserte analytiske metoder.

GODT SAMARBEID

Samarbeidet mellom Farmasøytisk institutt og Norsk Farmasihistorisk Museum har alltid vært godt. Instituttet har et fast medlem i museets styre oppnevnt av instituttet selv. Fagpersoner fra instituttet har bidratt aktivt til utviklingen av museet. De har vært museumsverter og gjennomført omvisninger. Ikke minst er urtehagen blitt så fin som den er takket være instituttets folk. Farmasimuseet er glad vi kan vise en utendørsutstilling om instituttets 90 års-jubileum fra starten på årets sommersesong.

Trygve Fjeldstad, Berit Regland, Anne Elisabeth Smedstad og Gjertrud Sæter er medlem av utstillingsutvalget ved Norsk Farmasihistorisk Museum på Norsk Folkemuseum. Berit Smedstad Paulsen og Hanne Hjørth Tønnesen arbeider ved Farmasøytisk institutt.



Kvikksølvkrukke. Kvikksølv ble brukt i salver, spesielt i behandlingen av syfilis i tiden før salvarsan og penicillin. Salvarsan er en kjemisk forbindelse brukt før penicillin ble oppdaget. Krukken kommer fra Farmasøytisk institutt. Foto: Jon-Erik Faksvaag.

Søterot var en av de mest brukte medisinerplantene i Norge i middelalderen og ble eksportert til utlandet. Illustrasjon fra Köhler's Medizinal-Pflanzen, Leipzig 1883.



Dekoktbøse brukt til produksjon av drogeuttrekk ved koking. Kommer fra Farmasøytisk institutt. Foto: Jon-Erik Faksvaag.

Medisineske i papp fra Apoteket Hjorten i Trondheim. Inneholder staver, antakelig av tre, påført jodoform brukt til desinfisering av sår. Esken har håndskrevet informasjon om preparatet og kundens navn. Kommer fra Farmasøytisk institutt. Foto: Anne-Lise Reinsfelt/Norsk Folkemuseum.

Norsk Folkemuseums Venner



Bli medlem av
NORSK FOLKEMUSEUMS VENNER

Som medlem støtter du Norsk Folkemuseum, en av landets eldste kulturinstitusjoner. Du blir invitert til spesielle arrangementer, aktiviteter for barn, omvisninger og turer. Medlemmer får 10 % rabatt i Kafé Arkadia og Museumsbutikken.

Medlemskapet følger kalenderåret.
Vi tilbyr tre forskjellige typer medlemskap i 2022:

Enkeltmedlemskap kr. 450.

Gratis adgang på museet, gjelder kun for den personen kortet er utstedt for.

Familiemedlemskap kr. 700.

Gratis adgang på museet for 2 voksne og barn i følge.

Livsvarig medlemskap kr. 12 000.

Gjelder for personen kortet er utstedt for. Medlemmet kan ta med seg en voksen samt barn i følge gratis.

For medlemskap og spørsmål:

Norsk Folkemuseums sentralbord: 22 12 37 00
mandag - torsdag kl. 9 - 15
e-post: venneforeningen@norskfolkemuseum.no

Påmelding til medlemsprogrammer:

Nett: norskfolkemuseum.no/venner-program
E-post: venneforeningen@norskfolkemuseum.no
Tlf: 22 12 37 00

Påmeldinger er bindende.
Avmeldinger meldes innen påmeldingsfristen.

Følg oss også på museets hjemmeside på
www.norskfolkemuseum.no/venner

GI EN GAVE SOM GLEDER I ET HELT ÅR!

Gi et medlemskap i Norsk Folkemuseums Venner.

Kom gratis inn på museet hver eneste dag og bli invitert til spesialarrangementer.

Kontakt oss på venneforeningen@norskfolkemuseum.no

FORBUNDET NORSKE MUSEUMSVENNERS ÅRSMØTE I 2022 OG 25 ÅRS JUBILEUM I SAMARBEID MED NORSK FOLKEMUSEUMS VENNER

Norsk Folkemuseums Venner og Norsk Folkemuseum skal være vertskap for Forbundet Norske Museumsvenners (FNM) årsmøte den første helgen i september 2022. Arrangementet skal i tillegg inneholde et faglig seminar, omvisninger og festmiddag for å markere at FNM fyller 25 år. Maritimt Museum, Norsk Folkemuseum og Gjestestuen representerer de fysiske omgivelsene. Styremedlemmer av venneforeninger som er medlem av FNM er invitert til å delta.

FNM er en paraplyorganisasjon for venneforeninger av norske museer og inkluderer nå omkring 70 medlemmer fra hele landet. Grovt regnet kan man anslå at disse venneforeningene har omkring 20 000 enkeltmedlemmer. Initiativet til å stifte FNM etter forbilde og som medlem av den internasjonale World Federation of Friends of Museums ble tatt på konferansen med tittelen «Bare gode venner?», som Norsk Folkemuseums Venner arrangerte i 1996. Marianne Andresen ledet det stiftende utvalget og var deretter en mangeårig og entusiastisk leder av forbundet som ble formelt grunnlagt i 1997. Marianne Andresen forblir aktivt involvert med FNM og er forbundets æresmedlem.

FNMs årsmøter har blitt arrangert med stor oppslutning med mange forskjellige museer som vertskap. I september 2021 var Lillehammer Museums Venner arrangører. Et mangfoldig og interessant program var satt sammen med befaringer og presentasjoner på moderniseene Lillehammer Kunstmuseum, Maihaugen, Bjerkebæk og Aulestad. Konferansen, som inkluderte faglige presentasjoner og diskusjoner, hadde omkring 80 deltagere fra allsidige og forskjellige venneforeninger som er forenet med ønske om å støtte og samarbeide med sitt museum på best mulig måte. Norsk Folkemuseums Venners leder, Benedicte Rustad, og tidligere mangeårige styremedlem, Nina Paulsen, representerte vår forening.

Kjersti Sissener, nyvalgt leder av FNM

FOTO TIL HØYRE: Tablå fra bua (bestestova) med en ferdigpakket amerikakoffert i forkant.

FOTO OMSLAGET BAK: Motiv fra skrivebordet i Lendestova. På bordet står fugleeggene som yngstemann i søskenflokk, Arne, samlet inn på begynnelsen av 1900-tallet.

Begge foto: Christian André Strand/Norsk Folkemuseum.





18—26



Vestlands-Post
København
C. Julrepresenter
Bestyrelse

