

Stiftelsen Espeland fangeleir



Elevhefte

# Espeland fangeleir 1942 - 1952



**Et unikt minnesmerke fra  
norsk krigshistorie**

Undervisningsopplegg for ungdomsskoler og videregående skole

# Innhold:

Innledning	side 3
Fakta om Espeland fangeleir	side 4
Tema 1: Espeland fangeleir blir bygget	side 5
Tema 2: Leirens bygninger	side 6
Tema 3: Dagliglivet i leiren	side 7
Tema 4: Enkeltskjebner	side 8
Tema 5: Tre ulike tidsepoker	side 9
Tema 6: Tyske fangevoktere	side 10
Tema 7: Etterarbeid	side 11



# Innledning:

Espeland fangeleir i Arna bydel var en av vel 620 fangeleirer i Norge under 2. verdenskrig. Den var bygget for norske motstandsfolk. Etter krigen ble leiren brukt til internering av dem som ble kalt landssvikere, og seinere for internering av tyske krigsforbrytere. I dag er Espeland fangeleir den eneste som er bevart i sin helhetlige form slik nazistene bygget den. Historien om Espeland fangeleir må ses i sammenheng med vår nasjonale historie, samt internasjonal krigs- og okkupasjonshistorie.

Dette undervisningsopplegget er basert på et skolebesøk i Espeland fangeleir. Det forutsettes at dere setter dere inn i Espeland fangeleirs historie før besøket.

Spørsmål og oppgaver i undervisningsopplegget tar utgangspunkt i det dere får vite både før og under selve besøket, og det anbefales at dere er kjent med 2. verdenskrig som tema.

Ved å lage dette undervisningsopplegget ønsker Stiftelsen Espeland fangeleir å gi et innblikk i kunnskapen om 2. verdenskrig mer generelt, og mer spesifikt i fangehistorien i Norge under krigen. Vi ønsker dessuten å formidle historien om behandlingen av norske fanger, la dere oppleve situasjoner og hendelser fra ulike perspektiver, samt formidle idealer om menneskeverd, demokrati og aktive medborgerskap.

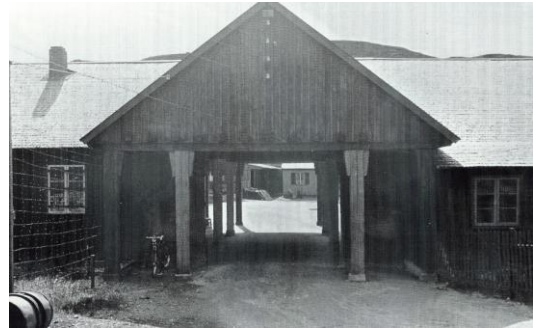
Mange skoleelever har besøkt Auschwitz og andre kjente europeiske konsentrasjonsleirer. Et besøk i Espeland fangeleir kan brukes som ledd i forberedelse til en slik reise, eller for ytterligere å bearbeide denne delen av vår historie.



9. mai 1945. Fangene feirer frigjøringen av Espeland fangeleir.

## Fakta om Espeland fangeleir:

Etter 9. april 1940 innførte den tyske okkupasjonsmakten et totalitært styresett i Norge som bygget på nazistisk tankegang. Innenfor et slikt styresett måtte krefter som virket undergravende isoleres eller fjernes. Som en del av systemet ble Espeland fangeleir etablert. Fra januar 1943 til 9. mai 1945 satt det 2026 fanger i Espeland fangeleir. Av disse var ca. 100 fanger utenlandske. De norske fangene kom fra Haugalandet i sør til Nordfjord i nord.



Slik så inngangen til leiren ut.

### Espeland fangeleirs tre krigsepoker:

Fra januar 1943 til mai 1945 satt det norske fanger i leiren, fra 1945 - 1948 internerte man i Espeland fangeleir folk som var mistenkt og dømt for landssvik, og fra 1948 til 1953 var leiren fengsel for 60 tyske krigsforbrytere.

I 1953 overtok Sivilforsvaret leiren, og brukte den til trening og lagring av utstyr frem til 1992. Stortinget vedtok i desember 2014 å gi leiren gratis til Stiftelsen Espeland fangeleir.



Fjøsen ble brukt til å holde husdyr, og det var fanger som tok seg av dyra.

Da Espeland leir var ferdig utbygget, kunne den ta ca. 380 fanger. Det var 5 rene fangebrakker i leiren. Tre vanlige fangebrakker og to enecellebrakker: **Kvinnebrakken** hadde enkeltceller, der ca. 120 kvinner satt under krigen. I **Lenken** satt de fangene som ble regnet som farlige av okkupasjonsmakten, mange av disse med dødsdom, og de fikk ikke omgås de andre fangene.

I de vanlige mannskapsbrakkene var det 6 store rom med plass til 18 fanger og 2 mindre rom med plass til 8 fanger. Langs veggene sto etasjesenger. I midten sto et langbord og krakker eller en langbenk. På veggen hang det små skap til å legge sine få personlige ting i, og under var det knagger til å henge opp jakken på. Et speil på veggen, men ingen håndvask.

Den yngste fangen var en unggutt fra Fana på 16 år, og den eldste var en tidligere kvinnelig lærer på 80 år.



I Vaskebrakken var det 40 toalettseter i tillegg til vasker. Det var vaktene som bestemte når og hvem som fikk gå på toalettet.

# Oppgaver:

## Tema 1: Espeland fangeleir blir bygget

- 1.1 Hvorfor begynte tyskerne å etablere fangeleirer i det okkuperte Norge?
- 1.2 Hvor mange leirer hadde tyskerne i Norge under krigen?
- 1.3 Hva var hovedgrunnen for at Espeland fangeleir ble bygget?
- 1.4 Hva måtte utbedres før de kunne sette i gang med selve byggingen av leiren?
- 1.5 Hva var skjebnen til 26 av de jugoslaviske fangene som var med og bygget veien opp til leiren på Espeland?
- 1.6 Hvor kom materialene fra som ble brukt til å bygge opp leiren?
- 1.7 Når ble den første fangebrakkene tatt i bruk i Espeland fangeleir?



Flere hundre jugoslaviske krigsfanger som var i Bergen, var med på å bygge veien fra Espeland og opp til leiren. (Bilde fra Osen fangeleir i Vefsn, hvor de jugoslaviske krigsfangene fikk ordre om å arbeide i bar overkropp. Foto: Croatian History Museum)



Den gamle kjerreveien fra Espeland og opp til Gullfjellet måtte utbedres før tyskerne kunne sette i gang med å bygge leiren.

### **FAKTA 1:**

I 1942 ønsket nazistene å flytte fangene fra Ulven til et annet sted i Bergensregionen. Det var flere grunner for dette. De måtte finne et sted som lå isolert til for å unngå angrep av de allierte. Samtidig måtte den nye leiren ligge nær både jernbane og havn. Moldalia på Espeland i Arna møtte alle disse kravene. Dalen var kun brukt av bøndene i nærheten som beitemark for dyrene de hadde, og var godt gjemt bort mellom Skoldalsnipa og åsene rundt. Av praktiske grunner hadde de også behov for Ulven leir som en ren militærleir for egne soldater.

# Oppgaver:

## Tema 2: Leirens bygninger

- 2.1 Leiren var delt inn i en øvre og en nedre leir. Forklar hvem som var i de to forskjellige leirdelene.
- 2.2 Det var iskaldt i Espeland fangeleir store deler av året. Hvordan ble fangebrakkene varmet opp?
- 2.3 Hvilke fanger satt i Lenken, og hvor mange m<sup>2</sup> var en celle i Lenken?
- 2.4 Hvilke tre hovedkategorier av fanger satt i Kvinnebrakken?
- 2.5 Hva skjedde på appellplassen? Hvorfor var fangene engstelige når de stilte opp der?
- 2.6 Hvor mange satt internerte i Espeland fangeleir i løpet av krigen?
- 2.7 Hvem satt i Espeland fangeleir i årene etter at 2. verdenskrig var over?



Samtlige brakker sto ferdige først i 1944.



Brakke 3 står fortsatt, og var en av tre vanlige fangebrakkene.

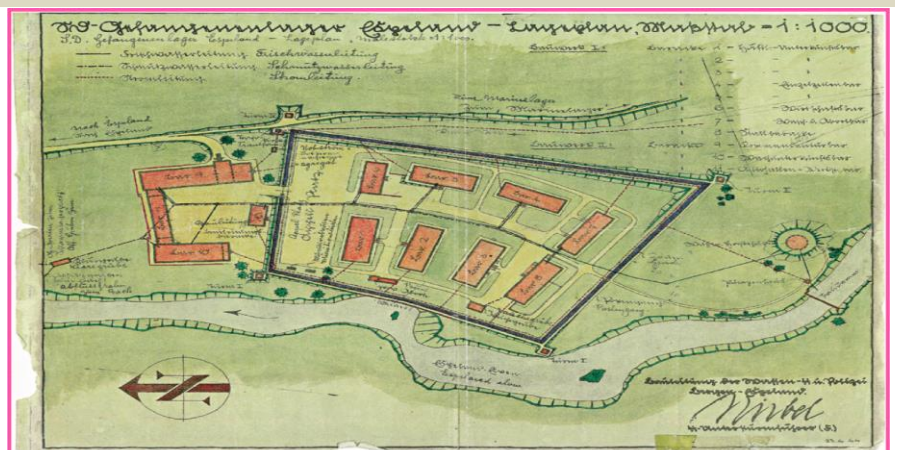


Det doble gjerdet skilte øvre og nedre leir.

### FAKTA 2:

Den første brakken sto ferdig i januar 1943. Resten av bygningene i leiren kom til etter hvert, og den siste bygningen var ikke ferdig før i 1944. Det var fem brakker for fanger. Tre vanlige brakker i tillegg til Kvinnebrakken og Lenken. Øvre og nedre del av leiren var skilt av med et dobbelt gjerde og en stor port. I dag er 80 % av den opprinnelige grunnplanen bevart i Espeland fangeleir. Ingen av de over 600 fangeleirene i Norge er bevart slik nazistene bygget dem.

Til høyre ser dere planen som den tyske arkitekten utarbeidet før arbeidet med leiren ble satt i gang i 1942



# Oppgaver:

## Tema 3: Dagliglivet i leiren

- 3.1 Noen fanger fikk arbeide utenfor leiren. Hva gjorde de og hvorfor likte de dette arbeidet så godt?
- 3.2 Beskriv hvordan en dag i leiren var for fangene?
- 3.3 Hvordan var maten i leiren?
- 3.4 Kan du nevne noen av reglene som fangene måtte forholde seg til?
- 3.5 Hvilke typer arbeid kunne fangene holde på med i leiren?
- 3.6 Hva var en "stormsuppe"?
- 3.8 Hvorfor var en boks sardiner i olje så populær for både fanger og fangevoktere på Espeland?

### **FAKTA 3:**

Dagliglivet i leiren var forskjellig for de vanlige fangene og de som satt inne på Lenken. Noen fikk til og med arbeide utenfor leiren, noe de likte godt. Men leirreglementet var strengt, og de som brøt reglene ble hardt straffet. Fangene kunne få besøk av familien, men en visste aldri når dette var mulig eller ikke. De som satt på Lenken fikk aldri besøk. Maten i leiren var enkel, og for de fleste mangelfull. Derfor var de fleste fangene stadig sultne.

De siste månedene av krigen endret leirreglene seg, mye på grunn av Ludwig Runzheimer. Han var en sadist som likte å straffe fangene. En kan med rette si at Espeland fangeleir endret seg til å bli mer lik en konsentrasjonsleir i løpet av disse månedene.



Fangene på Lenken fikk ingen omgang med de andre fangene.



De fangene som fikk være med på vedhogst likte seg godt.



"Stormsuppen" var det ikke mange kalorier i.

# Oppgaver:



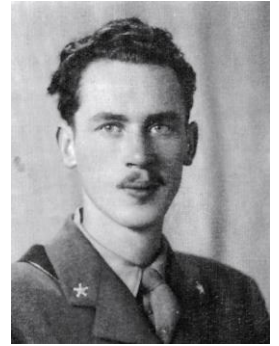
## Tema 4: Enkeltskjebner

Fra Espeland stasjon ble 627 fanger sendt østover til Grini.

- 4.1 Hva er et gissel?
- 4.2 Hvorfor var mange redde for å bli sendt til Grini?
- 4.3 Hva kan grunnen være for at flere som ble arrestert, og sendt til Espeland, ikke visste om årsaken?
- 4.4 Dere har hørt historien om flere av fangene under. Skriv kort om en av disse fangene.



**Nancy** hjalp motstandsbevegelsen, men ble angitt og torturert. Hun satt på Espeland, men ble frigitt 9. mai 1945.



**Lasse** var en ung motstandsmann som ble arrestert i desember 1944. Han ble dømt til døden, men ble frigitt 9. mai 1945.



Fiskeren **Peter** fra Solund var motstandsmann. Etter noen måneder på Espeland, ble Peter sendt i tyske konsentrasjonsleirer.



**Ingolf** var prest på Sotra da han ble arrestert. Ingen vet hvorfor, men Ingolf ble sendt til Tyskland der han døde.



**Aslaug** satt som gissel i Espeland fangeleir. Hun var forlovet med lederen for Bjørn West-gruppen i Matrefjellene.



**Nils** Nygård var politimann og nektet å skrive under lojalitetsløftet til nazistene. Derfor ble han fengslet og sendt til Tyskland.

### **FAKTA 4:**

Det var mange tunge skjebner blant de norske fangene i Espeland leir, enten de var der som motstandsfolk, gisler eller av andre årsaker. Det var til og med fanger som ble sendt til Espeland fangeleir og videre til tyske konsentrasjonsleirer uten at de selv visste hvorfor. Mange av dem som satt på Lenken hadde en dødsdom hengende over seg.

Ellers var den store frykten blant samtlige fanger å bli ropt opp på appellplassen og sendt med toget fra Espeland stasjon og til Grini utenfor Oslo. Derfra ble fangene ofte sendt videre til Tyskland og til konsentrasjonsleirene.



# Oppgaver:

## Tema 5: Tre ulike tidsepoker

- 5.1 Hvilke tre tidsepoker snakker vi om når det gjelder Espeland fangeleir?
- 5.2 Hva er en landssviker?
- 5.3 Hva er en krigsforbryter? Finnes det krigsforbrytere i verden i dag? Nevn eksempler.
- 5.4 Hva er forskjellen på de nordmenn som ble sendt til Espeland fangeleir under krigen og de nordmenn som ble sendt dit i 1945? Hadde de den samme rettsikkerheten?
- 5.5 Hva sier menneskerettighetene om det å bli arrestert og fengslet? Hvordan fungerer dette i Norge i dag? Hvordan fungerer det andre steder i verden? Diskuter dette i klassen.



Etter krigen ble en rekke kvinner og menn sendt til Espeland leir som en del av landssvikoppgjøret.



Tyske soldater i arrest i 1945, muligens i fangeleiren på Bergenhus festning.

### **FAKTA 5:**

En kan med rette se at Espeland fangeleir har en krigshistorie som varer fra 1943 til 1952. Fra januar 1943 til 9. mai 1945 satt det norske motstandskvinner og -menn som fanger i Espeland leir med tyske og østerrikske fangevoktere. Selv om noen av fangevokterne var snille og forsøkte å hjelpe de norske fangene, ble samtlige etterforsket etter krigen, til og med "Snille-Alfred".

I 1945 ble en rekke norske kvinner og menn dømt til internering i Espeland fangeleir som en del av landssvikoppgjøret. Noen av fangene var dømt for landssvik, og noen ventet på rettsak. Da var det nordmenn som var fangevoktere.

I 1948 ble 60 tyske offiserer som var dømt for krigsforbrytelser sendt til Espeland. Noen hadde fått dødsstraff, men disse ble senere omgjort til lange fengselsstraffer. En av disse krigsforbryterne, Wilhelm Wagner, hadde det administrative ansvaret for utsendelsen av samtlige norske jøder til tyske konsentrasjonsleirer under krigen.

I 1952 besluttet den norske regjering å gi amnesti til samtlige av de tyske krigsforbryterne, og disse ble sendt tilbake til sine opprinnelige hjemsteder. Vi kjenner til at flere reiste tilbake til sine opprinnelige jobber. Wilhelm Wagner, som hadde teologisk utdannelse, arbeidet som bankfunksjonær i sin hjemby da han kom tilbake etter oppholdet i Norge.

# Oppgaver:

## Tema 6: Espeland fangeleir og fangevokterne

- 6.1 Hvorfor tror du at enkelte fangevoktere forsøkte å hjelpe noen av fangene?
- 6.2 Selv om det ikke var direkte tortur i Espeland fangeleir, var det en god del mishandling av fanger. Forekommer dette også i verden i dag? I tilfelle ja, hva tror du i så fall grunnen til dette er?
- 6.3 Kan du nevne noen straffemetoder som ble brukt i Espeland fangeleir?
- 6.4 Hva kunne skje med fangevoktere som hjalp fanger på ulike måter?
- 6.5 Hvor ble fanger som skulle til avhør av Gestapo sendt?



Tyske og østeriske vaktsoeldater. Snille-Alfred er nummer fire fra venstre.



Ludwig Runzheimer tjenestegjorde i Espeland leir de to siste månedene av krigen, noe som førte til et strengere regime i leiren. Runzheimer var en sadist som likte å straffe fangene, og forholdene ble svært ille etter at han kom. Han innførte nye straffemetoder, og gikk rundt og så etter om noen brøt reglene. Da sørget han selv for at de ble hardt straffet. Etter krigen ble Runzheimer dømt til døden, og 6. juli i 1946 ble han henrettet på Bergenshus festning.

### **FAKTA 6:**

De fleste fangevokterne var eldre politifolk fra Tyskland og Østerrike. Mange hadde vært med i 1. verdenskrig, og få av dem var nazister. Det eneste de ønsket var å få slutt på krigen og komme seg hjem til sin egen familie. De var redde for hvordan det sto til med dem der hjemme. Noen av fangevokterne, som for eksempel Robert H. Alfred Kissling (Snille-Alfred), følte med de norske fangene, og forsøkte etter beste evne å hjelpe dem, til stor fare for seg selv. Dersom en av de "snille" vokterne var med på utarbeid, kunne fangene tillate seg å komme i kontakt med lokalbefolkningen. Dersom fangene sang mens de var på vei, var det et tegn på at det ble fulgt en av de "snille" vokterne. Flere vakter ble arrestert og sendt til Akershus festning fordi de hadde smuglet ut brev fra fangene. Da var det annerledes med offiserene som ofte var unødvendig tøffe i behandlingen av fangene. De søkte hele tiden etter noen som gjorde noe galt slik at disse kunne straffes. Verst var Ludwig Runzheimer. Da han kom til leiren mot slutten av krigen, ble forholdene mye verre. Ludwig gikk rundt og lette etter noen som han kunne straffe, og han var nok det man kaller en sadist.

## Tema 7: Etterarbeide

Denne siden er ment å brukes i klassen etter besøket i Espeland fangeleir. Basert på det dere har sett og lært, kan noen av oppgavene brukes som gruppeoppgaver eller til diskusjoner i klassen.



### **7.1 De tyske gestapooffiserene var kjent for sin brutale behandling av sine motstandere.**

Hva tror du var grunnen til at Gestapo brukte så grov vold?

### **7.2 Det er dessverre en kjent sak at mange nordmenn hjalp nazistene, også når det gjaldt mishandling og tortur. Mange av fangene på Espeland ble angitt av andre nordmenn, slik at tyskerne kunne arrestere dem.**

Hvorfor tror dere at det ikke var vanskelig å få nordmenn til å angi egne landsmenn under krigen, eller å være med å mishandle norske borgere? Tror dere at noe slikt ville kunne skje i dag? Er det forskjell på å sladre og å melde fra om uønsket adferd?

### **7.3 Under krigen var vanlige menneskerettigheter satt til side. Menn og kvinner som var mistenkte for å gå imot okkupasjonsmakten, mistet alle sine rettigheter, og ble mange ganger behandlet på verst tenkelig måte.**

Har du eksempler på at menneskeverdet er satt til side? Hvordan reagerer du på slike hendelser?

### **7.4 Vi mennesker står av og til overfor vanskelige valg i livet om hva som er rett og galt eller hvordan vi skal prioritere ulike utfordringer.**

Dersom du måtte velge hva som er det viktigste å kjempe for i ditt liv, hva ville du ha valgt? Velg ett av forslagene under:

- Egne behov?
- Familie og venner?
- De svakeste i samfunnet?
- Rettferdighet i verden?

Begrunn valget ditt:



# **Espeland fangeleir 1942 - 1952**

**Hftet er produsert av  
Stiftelsen Espeland fangeleir**

**Trykk: [Lasertrykk.no](http://Lasertrykk.no)**

**Stiftelsen Espeland fangeleir er eier av bilder og andre  
illustrasjoner i heftet hvis ikke annet er oppgitt.**